

AFRICAN INTEGRATION & DEVELOPMENT REVIEW

REVUE AFRICAINE DE L'INTÉGRATION ET DU DÉVELOPPEMENT

- Migration and Institutions: What can we learn?
Ismaël ISSIFOU, Francesco MAGRIS
- Intégrations Régionales et défis migratoires en Europe et en Europe et en
Afrique
Emmanuel D. KAM YOGO
- Intégration Régionale et Flux Migratoires dans les pays de la Communauté
d'Afrique de l'Est (CAE): Dynamique de la Mobilité Intra et Extra Zone et
Flux des Transferts de Fonds des Migrants
Dr Salomon NSABIMANA
- African migrants' transfers, macroeconomic and welfare effects
Gervasio SEMEDO and Jude EGGOH



Special Edition/Édition Spécial
April/ Avril **2017**



African Integration and Development Review
Revue Africaine de l'Intégration et du Développement

President /Président	
Prof. Gervasio SEMEDO	University of François Rabelais de Tours (France)
Vice President/Vice-président	
Prof. Severine M. RUGUMAMU	University of Dar Es Salaam, (Tanzania)
Scientific Committee / Comité Scientifique	
Prof. Géro Fulbert AMOUSSOUGA	University of Abomey Calavie, Cotonou, (Benin)
Prof. Joseph Ghartey AMPIAH	University of Cape Coast, (Ghana)
Prof. Désiré AVOM	University of Yaoundé II – SOA (Cameroun)
Prof. Barthélémy BIAO	University of Parakou (Benin)
Prof. Moncef BEN SAID	Institut National Agronomique de Tunisie, (Tunisia)
Prof. Danièle BORDELEAU	University of Senghor, (Egypt)
Prof. Herve DIATA	University Marien Ngouabi, (RDC)
Prof. Jude C. EGGOH	University Francois Rabelais de Tours, Paris, (France)
Prof. Jean-Marie GANKOU	University of Yaounde II-Soa, (Cameroon)
Prof. Chukwudum Nwaobi GODWIN	Quantitative Economic Research Bureau, (Nigeria)
Prof. Jean-Paul MAMBOUNDOU	University Omar BONGO, Libreville (Gabon)
Prof. Ahmadou Aly MBAYE	University Cheikh Anta Diop, (Senegal)
Prof. Mohamed Ben Omar NDIAYE	West African Monetary Agency (WAMA), (Sierra Leone)
Prof. Gilbert Marie N'GBO	University Félix Houphouët-Boigny, (Côte d'ivoire)
Prof. Adams OLOO	University of Nairobi (Kenya)
Prof. Adebayo OLUKOSHI	African Institute for Economic Development and Planning (IDEP), (Senegal)
Prof. Wautabouna OUATTARA	University Félix Houphouët-Boigny, (Côte D'ivoire)
Prof. Severine M. RUGUMAMU	University of Dar-es-Salaam, (Tanzania)
Prof. Roche SEKA	University Félix Houphouët-Boigny, (Côte D'ivoire)
Prof. Gervasio SEMEDO	University of François Rabelais de Tours (France)
Prof. Joweria Teera MAYANJA	Makere University (Uganda)
Prof. Bahru ZEWDE	Ethiopian Academy of Sciences (Ethiopia)
Prof. Samuel Oyetunji AKANDE	Nigerian Institute of Social and Economic Research (Nigeria)
Prof. Eugène KOUASSI	University Félix Houphouët-Boigny/University of Namibia (Côte d'ivoire)
Prof. Kouadio Clement KOUAKOU	University Félix Houphouët-Boigny (Côte d'ivoire)
Prof. Franklyn LISK	University of Warwick (United Kingdom)
Executive Editor	
Dr. Anthony Mothae MARUPING	Commissioner for Economic Affairs, AUC
Editor in Chief	
Dr René N'Guettia KOUASSI	Director of Economic Affairs, AUC
Editorial Board	
Dr René N'Guettia KOUASSI	Director of Economic Affairs, AUC
Dr Beatrice NJENGA	Head of Education Division, AUC
Dr. Ligane Massamba SENE	Economic Policy and Research, AUC
Mr. Patrick NDZANA OLOMO	Investment and Resource Mobilization, AUC
Ms. Djeinaba Kane	Editorial Officer, Economic Affairs, AUC

Department of Economic Affairs
in Collaboration with AUC Publishing and Reproduction Plant
African Union Commission
P.O.Box 3243, Addis Ababa, Ethiopia
Fax. : (251-11) 551 9287
E-mail: KaneD@africa-union.org

A grant from the European Union (EU) to support the publication of the *African Integration and Development Review* is gratefully acknowledged.

Nous remercions l'Union Européenne (UE) de son aide financière pour la publication de la *Revue Africaine de l'Intégration et du Développement*

African Integration and Development Review

Revue Africaine de l'Intégration et du Développement

**Special Edition/ Edition spécial
April/Avril 2017**

**African Union Commission
Commission de l'Union africaine**

**Department of Economic Affairs
In collaboration with AUC Publishing and Reproduction Plant**

**Département des Affaires Economiques
En collaboration avec la Section de Publication et de Reproduction de la CUA**

Table of contents / Table de matières
Special Edition/ Numéro spécial
April/Avril 2017

Migration and Institutions: What can we learn?	1
<i>Ismaël ISSIFOU, Francesco MAGRIS</i>	
Intégrations Régionales et défis migratoires en Europe et en Europe et en Afrique	23
<i>Emmanuel D. KAM YOGO</i>	
Intégration Régionale et Flux Migratoires dans les pays de la Communauté d’Afrique de l’Est (CAE): Dynamique de la Mobilité Intra et Extra Zone et Flux des Transferts de Fonds des Migrants.....	42
<i>Dr Salomon NSABIMANA</i>	
African migrants’ transfers, macroeconomic and welfare effects.....	65
<i>Gervasio SEMEDO and Jude EGGOH</i>	

Orientation et Objectifs

La Revue Africaine de l'Intégration et du Développement est une tribune pluridisciplinaire internationale axée sur la problématique de l'intégration de l'Afrique. Elle est ouverte à toutes les orientations théoriques et publie des recherches portant sur les régions et les pays africains.

Cette Revue s'intéresse particulièrement à la théorie et à la pratique de la problématique de l'intégration. Ses champs d'intérêt comprennent : aide et commerce, disparités régionales et réforme agraire, administration du développement, planification de l'éducation et développement de ressources humaines, industrialisation et transfert de technologie, problèmes environnementaux, droits de la personne et démocratisation, urbanisation, femmes et développement.

La Revue accepte des articles théoriques, surtout s'ils présentent une analyse interdisciplinaire novatrice. Elle accorde cependant la priorité aux articles issus de recherches empiriques et aux études de cas ayant des répercussions sur les expériences d'intégration à travers le Continent et sur la planification et les politiques de développement. La Revue accepte également des articles courts présentant une expérience ou une réflexion personnelle sur un ou plusieurs aspects des pratiques ou des politiques actuelles de développement international.

La Revue Africaine de l'Intégration et du Développement présente également des analyses critiques et des comptes rendus de livres récents traitant de l'intégration économique.

La Revue Africaine de l'Intégration et du Développement est une publication bilingue (français et anglais) qui paraît deux fois l'an, en janvier et juillet.

Aims and Scope

The African Integration and Development Review is an international multidisciplinary journal for the discussion of a wide range of integration issues in Africa. It is open to all theoretical and applied research orientations on the regions and countries of Africa.

This review is particularly interested in the theory of integration and to its application to problems. Areas of interest include: aid and trade, regional disparities and agrarian reform, development administration, education planning and human resource development, industrialization and transfer of technology, environmental issues, human rights and democratization issues, urbanization and women in development.

The Review will consider theoretical papers, particularly if they offer an innovative interdisciplinary analysis. Priority will be given, however, to empirical researches and to case studies having implications on integration encounters throughout the Continent and on the planning and development policies. The review will also accept short articles that present experiences or personal points of view on one or several aspects of the practices or on current policies of international development.

The African Integration and Development Review includes critical analyses and reviews of recent books dealing with integration.

The African Integration and Development Review is a bilingual publication (English and French) which comes out twice a year, in January and July.

AFRICAN INTEGRATION REVIEW
REVUE AFRICAINE DE L'INTEGRATION

www.africa-union.org

©2011, African Union Commission

All rights reserved

Copyright in the volume as whole is vested in the African Union Commission and no part may be reproduced in whole or part without the express permission, in writing, of both the authors and the publishers.

The opinions expressed in this review do not necessarily reflect those of the African Union Commission.

ISSN: 2309-2505

Migration and Institutions: What can we learn?

Ismaël ISSIFOU ¹, Francesco MAGRIS ²

Abstract: *This paper reviews the new literature relating institutions and migration. We explore first the mechanisms which explain the link between institutions and migration. And there will be two objectives. First we focus on two recent works showing that migration may help to regulate civil conflicts and to implement good fiscal policies in the country of origin. Second, we focus on migration policies and characterize the one which is beneficial for both the origin and the destination countries.*

Key words: *International Migration, Remittances, Conflicts, Natural resources, Fiscal Policy.*

JEL Classification: F22; F24; D74; O13; E62

Migration et institutions: que pouvons-nous apprendre?

Résumé: *Cet article s'intéresse au nouveau champ de la littérature qui traite du lien entre les institutions et la migration. Nous explorons dans un premier temps les mécanismes permettant d'expliquer la relation entre les institutions et la migration. Deux objectifs sont ensuite poursuivis. Premièrement, nous nous intéressons à deux travaux récents qui montrent que la migration peut réduire les guerres civiles d'une part et permettre la mise en place des politiques budgétaires saines dans les pays de provenance des migrants. Deuxièmement, nous nous intéressons aux politiques migratoires et identifions celle qui est profitable à la fois pour les pays d'origine et de destination des migrants.*

Mots clés: *Migrations internationales, transferts de fonds, Conflicts, Ressources naturelles, Politique fiscale.*

Classification JEL: F22; F24; D74; O13; E62

¹ Laboratoire d'Economie d'Orléans (LEO), University of Orleans, Orleans, France ; Email: ismael.issifou@univ-orleans.fr,

² University Francois Rabelais of Tours and LEO, Tours, France ; Email: francesco.magris@univ-tours.fr

1. Introduction

Migration is one of the ten challenges the Copenhagen Consensus³ identified as a priority in a world faced with many problems. But interest in migration began earlier with several studies seeking to understand the main reasons why people migrate (Ravenstein, 1885). In the early 1970s economic research focused upon migration and its relation to the broader development process. At that time, rural-urban migration dominated the field of analysis and when it came to international migration, the focus was on remittances. Migration as a worldwide phenomenon was analyzed in terms of the well-being it brought to migrants and their families.

The first studies to examine migration and its role in national development were not reassuring. They were rather alarming. Indeed, the theoretical work of Bhagwati and Hamada (1974) emphasized that international migration from developing countries to developed ones – especially the emigration of skilled individuals, the so-called “brain drain” – was detrimental to the former. The reasoning behind this is easy to follow. Given that each country requires a certain human capital for its development, outflows of skilled individuals therefore represent a considerable loss to their country of origin. Interestingly, the logic of the brain drain can be related to the “exit” and “voice” dichotomy of Hirschman (1970). The present author develops the argument that individuals dissatisfied with a particular model of organization have two mutually exclusive options. The first one, the “exit” option, is the decision to leave in search of a better model elsewhere, while the second, the “voice” option, is to stay and fight for the emergence of a better model. The theoretical framework of Hirschman (1970) implies that individuals opting for “exit” represent a loss to their home country because they do not contribute to the domestic efforts to achieve better organization.

The theoretical research of the late 1990s follows the logic that the opportunity to emigrate may actually increase the supply of human capital in the sending countries, thereby creating a “brain gain”. The rationale is that individuals invest in education in order to increase the likelihood of their migrating successfully. Given that not all the aspiring migrants will succeed in migrating, an increase in human capital could then result. So the migration flows – originally analyzed as a loss to the sending countries, but later seen as a benefit to them – led to an increase in research on migration and the various ways it can contribute to

³ The Copenhagen Consensus is a project organized by Denmark's Environmental Institute with the cooperation of The Economist. Launched in 2004, it aims at identifying the top ten challenges, the solution to which would be highly beneficial to the world.

development in the migrant-sending countries. One early aspect of the migration-led development, emphasized in the literature, was the role of migrants in creating opportunities for trade between their home and the receiving countries (Gould, 1994; Head and Ries, 1998). On the one hand, migrants create more imports because of their preference for domestic products. On the other hand, they overcome the language and cultural barriers between their country of origin and the host country, thereby creating or increasing bilateral trade. Research has also found that migration is a driver of technology transfers, foreign direct investment, and demographic transition in the migrant-sending countries, which are often developing countries.

Recently, institutional reforms that migrants may bring about in their country of origin have become a key strand of migration-led development research. In fact, this is not a new topic since there exist several examples of the role played by certain diasporas⁴ in initiating political change or democratic transition in their home country. It is also well-known that many migrants are involved in associations – national development groups, diaspora networks – which are directed towards development projects in their country of origin, at local or national level. However, the renewed interest in the contribution of migrants to institutional reforms, and the transmission of democratic norms to their country of origin, can be explained in several ways. One reason is that diaspora networks have increased around the world with the increase in international migration.⁵ Furthermore, the availability of international migration data has had a deep impact on research (Beine et al., 2007; Docquier and Marfouk, 2006). Indeed, macroeconomic studies which are not specific to one country or one location and which are not overly simplistic, became possible. Another point to consider is the recognition of the key role played by institutions in any development process (Acemoglu et al., 2005; Rodrik and Subramanian, 2003). This has led to investigating whether migration as a development tool might not also be extended to the emergence of better governance and domestic institutions. Why may not migrants be important actors in transforming the institutions of their country of origin?

2. Theoretical Mechanisms Under the Institutional Role of Migrants

As previously noted, in the logic of the “brain drain” there is every reason to believe that skilled outflows represent a loss of the best institution builders. It is clear from the ordinary laws of supply and demand as applied to institutions

⁴ Strictly speaking, the terms *migrants* and *diaspora* are imperfectly substitutable. Diaspora implies a group of migrants that share certain values of their country of origin and act in the interest of that country.

⁵ Initially 92 million in 1960, the global stock of migrants reached 165 million in 2000 and 232 million in 2013.

that the absence of talented individuals constitutes a double loss to the sending countries – the demand and the supply of institutions are negatively impacted. The negative impact on supply means that talented individuals who, were they to be rulers, would be able to offer good institutions, leave their country in pursuit of better conditions elsewhere. The demand side is also negatively affected because skilled people are those who are better able to ask for improved institutions.⁶

However, to explain changes in the origin country, recent studies underline that it is equally important to account for the citizens living abroad rather than human capital alone. The one way international migration can be useful is if migrants maintain connections with their country of origin and fully support the non-migrants in their efforts for better institutions. In the preceding analytic framework of Hirschman (1970), the loss which *exit* implies occurs only if emigrants no longer maintain connections with their country of origin. However, the reality is that they still are connected. One example that illustrates this point well is the demand of the diaspora for external voting rights. Although several studies view the extension of voting rights to migrants as the sending states' initiative (Betts, 2002; Jones-Correa, 2001; Sherman, 1999), some authors have emphasized that the pressure from migrants seeking political rights also play a part (Bauböck, 2005; Escobar, 2006; Lafleur, 2011). The possibility that overseas nationals can voice from abroad is developed in the augmented model of Hirschman (1970) proposed by Barry (1974). The idea is that the choice to stay at home does not automatically imply 'voicing', and the exit option should not exclude the ability to voice from abroad. Therefore, citizens abroad and those who have stayed at home constitute two forces acting for domestic institutional reforms. The institutional reforms possible with international migration could also be consistent with the logic that domestic authorities could be more receptive to demands coming from migrants rather than non-migrants. Indeed, one could imagine that the authorities in the home country are less concerned about the domestic protest (voice), which has less bargaining power. Those dissatisfied with the institutional and political organizations will not go any further with their demands if they feel threatened by local authorities. This is not the case for migrants who have the opportunity to live abroad, which can then strengthen their determination to ask for better institutions.

Another set of theories considers migrants to be more efficient in stimulating better governance and institutions in their country of origin. The majority of

⁶ Therefore the loss of unskilled individuals does not generate controversy as much as the loss of skilled ones, who are pivotal in the building of better institutions from both the supply side and the demand side.

migrants, far from having given up “voicing”, tend to be more resolute because of their exposure to the norms of their destination country. Migration not only offers individuals the possibility of increasing their income but also introduces them to the cultural and political norms of the host countries. This can encourage them to import those values into their home countries for the well-being of their families and relatives, or of themselves should they plan to return home one day. Certain migrants that come into prominence may also be very influential in the progress towards better institutions.

Another avenue by which migration may affect institutional development is the migrants' influence on those who remain at home. Given the economic success of migrants, non-migrants rely heavily on their political or ideological point of view. Thanks to their exposure to better institutions in the destination country, migrants enjoy a large audience in promoting the international transmission of ideas.⁷

While it is increasingly acknowledged that nationals abroad are instrumental in bringing democratic institutions into their home country, particular attention is paid to the factors that make certain migrants more able to induce institutional development. Two factors may explain the heterogeneous effect observed from one diaspora to another: the high-quality institutional environments in the destination countries and the competences of migrants. Concerning the characteristics of the destination country, Spilimbergo (2009) illustrates this aspect well by showing that migrants who have studied in democratic countries bring democracy into their country of origin, unlike those who have studied in non-democratic countries. Regarding the competences of migrants, Chukwu-Emeka (2011) suggests dividing them into financial, intellectual, political, cultural and social capitals. Migrants with *financial* capital are more likely to send remittances or to finance development projects. Those with *intellectual* capital may disseminate knowledge and/or technology. *Political* capital enables migrants to shape public debate, exercise power, or contribute to political transformation. *Cultural* capital provides migrants with a unique “insider-outsider” view. This means that they are able to disseminate the best of the norms and values that both the home country and the destination country may offer. This can help developing countries considerably in learning what makes developed countries more successful. Finally, *social* capital “includes the ties that bind, the glue, rationale, obligations, feedback, satisfaction, and even the channels and networks” (Chukwu-Emeka, 2011, p. 270).

⁷ While it is reasonable to view international migration as beneficial to institutional change in the country of origin, one sometimes needs to underline a potential side effect. For example, ethnic migrants may create conflicts in their country of origin by encouraging ethnic preferences (Blattman and Miguel, 2010).

Another essential issue related to diaspora-assisted development is to identify the various channels through which migrants can contribute to democratic diffusion or institutional change in their home country. On this point, Kapur and McHale (2005) indicate four channels through which migration may affect home country institutions.

First, the **absence** channel. This channel clearly outlines the “brain drain” phenomenon that we discussed above. It underlines what sending countries can lose by emigration in terms of the supply and the demand for better institutions. It can be risky for a country to lose its skilled people since the supply of good policies requires talented individuals as leaders of the country. Moreover, skilled individuals are best able to ask for better institutions. Hirschman (1993) supports this view by depicting emigration as a loss of institution builders – potential leaders, reformers or revolutionaries. However, Hirschman (1978) interestingly argues that emigration played a crucial role in the peaceful democratic transitions in Greece, Portugal and Spain in the 1960s and 1970s. This stability function of emigration is close to our empirical analysis of the role played by emigration in civil conflicts.

Second, the **prospect** channel. This channel refers to the change in attitude of the aspiring migrants. It helps in analyzing the “brain gain” mechanism described above. Faced with the prospect of migrating, individuals adjust not only their human capital accumulation, but also their social and financial capital. The prospect of migrating can also have consequences at the national level since governments may need to adjust the systems of taxation or education. It also refers to Hirschman (1970) who explains that if exit (emigration) reduces the ability to design and implement the voice mechanism, it nevertheless increases the ability to use the voice mechanism with effect. This channel also explains why rulers offer better services in order to prevent the exit of individuals with high productivity. However, if a “brain gain” implies an increase in human capital in migrant-sending countries, it can present some disadvantages. Indeed, the aspiring migrants invest in skills that will increase their chances of finding jobs in the host countries, but which may be useless in their country of origin. For instance, aspiring migrants may want to be engineers or computer scientists rather than civil servants, even if the last-named are crucial to public sector institutions.

The **diaspora** channel analyses the role played by migrants in creating better institutions in their country of origin. This channel works on the hypothesis that migrants connected to their home country are those who will be able to stimulate institutional reforms. This group of migrants can help in several ways, ranging from trade, investments, remittances, to political interventions.

Compared with the past, the number of migrants who maintain connections with their country of origin might increase due not only to better access to transport and communication technology, but also to the acquisition of dual citizenship, which is possible in various countries. It should also be noted that some diasporas can increase tensions in their country of origin by supporting, for example, their own ethnic community.

The **return** channel is the last one proposed by Hirschman (1970) Kapur and McHale (2005). Like the diaspora, returnees are an important factor in fostering institutional change in their home country. One might think that the fact that they return to their home country is a further incentive to ask for better institutions, such as those abroad, which could increase their welfare. Depending on their destination country, migrants acquire several values such as democratic ideals or political values that they can favor as leaders once they return to their origin country. There are many examples of leaders who studied abroad and, once back in their country of origin, brought about a change in the prevailing institutions. One inconvenience related to return migration is the conflict between returnees and their compatriots who have never left their home country, if the former, having experienced new values and norms abroad, try to impose their vision of society upon the latter.

Each channel we described above has its pros and cons. The advantages may outweigh the disadvantages and vice versa. This is why an empirical analysis is very helpful in determining which of the two effects is prevailing.

To provide some answers to such questions, let us notice, first, that as opposed to the economic point of view usually discussed in the literature, one could seek to emphasize the opportunities offered by migration in terms of institutional quality and governance. Institutions change in migrant-sending countries, but the changes take time to materialize fully. Instead of examining whether migration contributes or not to institutional reforms, a long-term process, it is worthwhile to investigate whether migrants are determinant in addressing two dramatic outcomes of weak institutions: civil conflicts caused by natural resources on the one hand and bad fiscal policies on the other hand.⁸ Second,

⁸ Civil conflicts, natural resource curse, bad governance and policies are negative outcomes of weak institutions. The risk of civil war merely depends on whether the government is well-financed and is administratively competent: the “state capacity” (Fearon and Laitin, 2003). In countries where the quality of democratic institutions are low, natural resources may represent a curse (Bhattacharyya and Hoedler, 2010). Bad governance and policies – we will be interested by the design of a good fiscal policy – have also to do with the quality of institutions (Acemoglu *et al.*, 2003; Frankel *et al.*, 2013). Also, note that most of the measures of institutions are outcome measures. For example, the measure of the quality institutions proposed by the International Country Risk Guide has key components reflecting the absence of conflicts and the conduct of

there are some ways to reduce opposition to migration in the rich countries. The challenge is to tap the development opportunities that migration offers, but in such a way it should not be at odds with the preferences of the destination countries in terms of migration flows. Specifically, it is not the too broad concept of institutions to matter, but its key components, namely the absence of conflicts and the conduct of public policies. Given that migration may help to regulate conflicts and implement good fiscal policies, opting for migration policies that encourage those opportunities can only be desirable. However, in designing migration policies one must also satisfy the preferences of the receiving countries, a condition that seems necessary if the goal is to reduce opposition to migration. In what follows, we will stress four points, to our opinion rather relevant.

3. Institutions and Migration⁹

The first point that we try to elucidate concerns the two-way link between migration and institutions: how do institutions determine migration, and how does migration in turn affect institutions?

To this end, one should examine the political, economic and social institutions – domestic and those of the receiving countries – as drivers of migration. Next, one should turn to the effect of migration on institutions. One aspect of the causal impact of migration on institutions, less documented in the literature, concerns the channels through which migration affects the quality of institutions. This is the reason why studies on the causal effect of migration on institutions should be grouped according to the mechanism at work. But efforts to understand first what institutions mean are very helpful. One of the prominent authors of “the new institution” is D. North who proposed several definitions of institutions. In North (1984, p. 8), institutions are “a set of constraints on behavior in the forms of rules and regulations, a set of procedures to detect deviations (...) and finally a set of (...) norms (...) that constrain the way in which the rules and regulations are specified and enforcement is carried out”. North (1991, p. 97) adds that institutions are “the humanly devised constraints that structure political, economic and social interaction”. Just as there are several definitions of institutions, there are also a number of typologies proposed in the literature. For some authors, institutions are a combination of informal constraints and formal rules. Hodgson (2006) questions what the terms *formal* and *informal* mean concretely. Since formal

public policies. The government effectiveness of Kaufmann *et al.* (2004) is also an indicator based on ex post outcomes. See Glaeser *et al.* (2004) for a good discussion on the measurement of institutions.

⁹ This part builds on Baudassé *et al.* (2016) and Issifou (2013).

institutions result from the informal ones, any attempt to separate them would come down to distinguishing between de jure and de facto rules. Next, it is interesting to consider other existing typologies such as the coordinating and conflict-regulation devices institutions of Vatn (2006), the change over time classification of Williamson (2000) and the typology of Rodrik and Subramanian (2003). One should also consider economic, social and political classifications of the institutions on which we base the two-way link analysis between institutions and migration.

We turn to the study of the effect of institutions on migration outflows. To this end, we first consider the role played by economic and political institutions. The studies find that economic institutions in the country of origin act as a push factor while those in the destination country are attractive (pull factor). Corruption as a sign of weak institutions is shown to be an important push factor in the sending countries. Some studies reveal that the effect of corruption is higher on skilled migrants than unskilled migrants. Other studies, focusing on some component of the political institutions such as the political regime, or the level of civil rights in the host countries, find that they are a strong pull factor. The fact that institutions in the sending countries, whether economic or political, act as a push factor is consistent with the 'exit' option of the aforesaid analytic framework of Hirschman (1970). However, there exist studies which reveal bad institutions to be a barrier to migration. In countries with authoritarian regimes and fewer civil and political rights, individuals can be prevented from migrating.

It is also interesting to focus the attention on the role played by migration in civil conflicts and to investigate the role played by the incentives to migrate in the well-known relation between natural resources and civil conflicts. The logic is based on the incentives theory which states that individuals devote their efforts to activities that are most beneficial to them. Natural resources are attractive for their rents and the pursuit of these rents generates conflicts. Based on the theoretical model of Mariani (2007) on the possibility that incentives to migrate are negatively associated with rent-seeking, it should be interesting to empirically test whether international migration opportunities may attenuate the effect that natural resources have on civil conflicts. On the ground of some empirical estimations, one should be able to highlight several channels through which emigration can affect civil wars. One of the more relevant issues is the impact of emigration on income level and economic growth, state capacity and, finally, natural resources. The mitigation effect of international migration requires an interaction between the variables of international migration and natural resources. While there is no evidence of the direct impact of migration rates on civil conflicts in general, migration rates are shown to have a negative

effect on conflicts caused by natural resources. Some studies suggest that the mitigation effect of migration on the causal relationship between natural resources and civil conflicts holds. The opportunity to migrate is very helpful in reducing civil conflicts caused by natural resources rent-seeking. This supports a broader theory, namely that giving individuals the chance to have a better life reduces the rent-seeking mechanism, and thereby reduces natural resources conflicts.

4. Migration and Fiscal Policies¹⁰

We now deal with a governance aspect of institutions with a focus on the conduct of fiscal policies. In more concrete terms, we explore the effect of remittances on government spending cyclicality. We start from the premise that fiscal policies differ among countries depending on the magnitude of the crisis they face and the amount of international capital they are able to borrow. We then argue that the countercyclicality nature of remittances may loosen the government's constraint and allow it to implement the expected countercyclical policy required in bad times to stabilize the economy.

Several theoretical and empirical researches have attempted to understand the inadequate procyclical fiscal policies conducted in many developing countries. Indeed, one would expect to observe a countercyclical fiscal policy if the goal is to stabilize macroeconomic volatility. To explain the puzzling procyclical fiscal behavior, some authors emphasize the institutional weaknesses while others evoke the credit constraints faced by developing countries. Supporting the institutional and political explanations, Alesina et al. (2008) show that corruption explains the procyclical nature of fiscal policy. Other institutional and political explanations resort to the existence of political friction or political distortion.

5. Return Migration¹¹

In the literature, two basic approaches are discussed to reduce opposition to migration: the return migration and the skilled selective migration. We now study the effects of more open borders on return migration: migrants who consider returning home but are reluctant to give up their current status in the host country are more likely to return to their country of origin if they think that afterwards it will still be possible to re-migrate to the host country. As a result, softening migration rules leads to lower net inflows than is generally acknowledged. Nevertheless, in this framework the problem of dynamic

¹⁰ The analysis is based on Issifou (2016).

¹¹ This part is based on Issifou and Magris (2015).

incoherence is easily set out: the government may in fact face the incentive, once a relatively permissive policy is announced (that will push many immigrants to go back home), to later put into effect a far more restrictive one and drastically rationing the number of the re-immigrants. We show that the optimal migration policy implemented following rules is more permissive than that put into effect should the government adopt a discretionary approach. In absence of a commitment technology, one should expect an equilibrium outcome corresponding to rather restrictive migration policies. This seems to be at odds with observed migration flows which, in view of their importance, indicate that most countries implement softer policies. This suggests the existence of some commitment technology allowing to reach the first best equilibrium. We propose a solution to the time inconsistency problem based upon electoral accountability.

In many western countries a substantial number of citizens exerted upon their governments, under threat of electoral sanctions, considerable pressure in order that policies be adopted to contain the entry flow and at the same time ensure the rapid exit of those immigrants already settled in the country. Such widespread feeling is the result of the uncontrollable dimensions immigration has assumed in recent years, in itself the result of various historical events of the time such as the collapse of the Soviet Union, the Arab Spring, and the proliferation of regional armed conflicts in Africa and Asia which have released an explosive potential of economic and political refugees. The hostile feelings towards the migration phenomenon have hardened since the recession of 2008 and the changed nature of immigration itself: at first it was for the most part seasonal and temporary but, from the 70's on, was characterized by families reuniting and settling permanently (Castles, 2006).

Controlling the entry flows depends on policies aimed at rendering access to the national territory more difficult, and are the more burdensome the more impassable one wants to make the borders. The policies that aim at increasing the exit flow can take on the semblance of coercive deportation. But one can also influence the choices of the immigrants themselves, for example by arranging tempting financial incentives that will induce them to return home voluntarily.

The total stock of immigrants settled in a country at any given time is made up of the difference between the entry and the exit flows, and apparently only the first flow is susceptible to the policies of border closure. In this article we propose to analyze the impact of such policies on the second flow too. The decision to emigrate often represents a reaction to an adverse shock which involves the country of origin, and which may consist of an environmental catastrophe, a famine, a war, a coup d'état, a decline in the course of goods

destined for export or a rise in the course of those imported. Common to each of such contingencies is the drop in earnings following the drop in productivity. The presence of productivity shocks are emphasized in Coulombe (2006) when he analyses interprovincial migration in Canada and shows that it is principally driven by structural factors such as the long-run regional differential in unemployment rates, the rural/urban differential structure of the provinces and, as in our case, labor productivity. However, consumption may be more valued in the country of provenance – to the extent of compensating for possible differences in terms of productivity between the two countries (should the adverse shock not be realized). In this situation, an immigrant will carefully weigh up the advisability of returning to his country on the basis of the expected advantage represented by such a choice.

Such advantage is obviously correlated positively with the preference for domestic consumption, with the stability of the country of provenance and, above all, with the probability of the reinstatement of his condition as migrant in case of an unsuccessful migration return i.e. if, once back home, he observes the realization of the negative shock (which we supposed to be distributed independently). More open borders represent, in a sense, an insurance coverage against the typical instability of the source countries, usually low-income with weak and unstable politico-economic structures, exposed to environmental risks, and frequently shaken by the tremors of war. Thus a more permissive migration policy will ensure a greater exit flow from the country which will counterbalance, at least in part, the greater entry flow. Therefore, softening migration rules leads to lower net inflows than is generally acknowledged and as a consequence, the optimal migration policy is likely to be more permissive than that implemented when only the exit flows are taken into account. The commitment problem is easily comprehensible once one observes that after having announced a strategic permissive policy to encourage migrants to return home, the government acting under discretion could be tempted to change its mind. In response to an adverse shock in the source country, the government would in fact face a strong migratory pressure (composed of those immigrants settled at the beginning of the period in the source country and of those who voluntarily moved back to it). This would in turn require the policy to be strengthened in order to limit the total number of entries. If, on the other hand, the government follows rules, it will implement a moderately permissive policy in order to prevent too large a migratory flow that would make it necessary to reshape its policy in more restrictive terms. Let us observe that the first best outcome attained under rules cannot be implemented in a repeated game since the composition of the immigrants in the two countries is not time-invariant. The unique way to implement the “rules” equilibrium requires therefore the availability of an appropriate commitment technology. We identify such a

technology in the electoral accountability mechanism: natives threaten to not re-elect politicians to office if the latter do not implement a given performance standard. If politicians value holding office enough they will implement the performance standard of the natives and they will resist the temptation to deviate.

Since closing the border is costly, it follows that the policy implemented following rules Pareto dominates the discretionary one from the point of view of the destination country: in the case of an adverse shock in the country of origin, the lower stock of immigrants implied by the latter will be more than compensated by the larger implementation cost. Of course, under both policies, the optimal state dependent migration policy entails a complete degree of frontier openness contingent to the realization of the good shock, since all the migrants that decided to go back home, will remain there until the end of the period. Eventually, a more stable country of origin implies a Pareto improvement for both natives and immigrants. The former will expect a lower stock of immigrants, while the latter will face a larger average labor productivity in the source country. This suggests the opportunity of policies aimed at stabilizing the source countries by means of specific financing programs and the institution of economic partnerships with the developed countries.

6. Selective Migration Policies¹²

We now explore the skilled selective migration approach. Of the two approaches, we opt for return migration policies given that selective immigration policy not only deprives sending countries of their human capital (brain drain), but can also be detrimental to destination countries by increasing illegal migration flows. This last consequence is the issue that we outline theoretically in this section.

Given that skilled migrants contribute more to tax revenues and receive fewer subsidies, skill-selective admission policy represents an effective way for developed countries to benefit from migration. Opting for that migration policy could also protect the less skilled natives who are the most affected by migration flows. We propose here to consider one important inconvenience related to an excessive selective immigration policy: the fact that it could generate more illegal immigration flows. To show this, we recall to mind Magris and Russo (2016). Migrants who are ranked by the level of their skill all prefer to migrate legally rather than illegally. They value illegal residence only if their application to migrate is rejected. Wages differential between countries explain why people

¹² This section is based on Issifou and Magris (2014).

migrate. Given that migrants are ranked by their skills, a given quota of each type of migrant migrates successfully. One can assume a disutility function denoting the extreme case of an aversion expressed by the government in the destination country toward immigrants. One can also consider a utility function so that the welfare in the destination country is higher than the one in the country of origin, whether the emigration was legal or illegal. Therefore, the restrictive migration policy based on the skill level encourages the illegal immigration flows. This could help us to characterize the optimal quotas of legal migration by the skill group of the candidate migrants. A hypothetical maximization program of the government, could yield a less restrictive migration policy in order to enlarge the fiscal base, by reducing at the same time the total number of migrants. This is an important result to consider in situations where illegal migration generates high costs in terms of border controls, deportations, or employer sanctions.

7. Conclusion

International migration has multiple effects not only on migrants and their families, but also on the entire origin and destination countries. There is a belief that the broad impact on both the origin and destination countries is negative. For the origin country, there are concerns about the loss of skilled individuals that the origin countries need for their development process. In the destination country, migrants are a source of concern because they take jobs, burden public services or instantiate social division. The economic literature has shown that, alongside concerns of brain drain, migration also has advantages in the origin country that exceed the mere benefits for the families of migrants which stay at home. Indeed, as research is progressing, migration proves powerful in addressing many challenges faced by the origin country of migrants. Migration came to be associated to the diffusion of social and political norms in the origin countries since evidence shows that it leads to institutional change in those countries. Moreover, there is no evidence – if not negligible or context specific – that destination countries are negatively impacted by migrants.

During a long period, the positive impact of migrants was reduced to the economic side and also dealt with at micro level. Yet, the contribution of migrants may also find expression in transfers of political and social norms. Thus, its potential political, social or institutional impacts were neglected. This paper responds to the need for exploring other opportunities from migration than the economic ones. Instead of analyzing how migration contributes to institutional development, we investigate its potential role in addressing some dramatic consequences resulting from institutional failures. We focus on the role played by migration in civil conflicts and in the conduct of fiscal policy.

Why choose migrants to tackle these challenges? The analysis begins with the analysis of whether or not migrants contribute to institutional transformation in their home country. As mentioned above, there are concerns about the loss of skilled people that skilled migration may cause and which robs the sending countries of their potential state builders. The “exit-voice” dichotomy approach of Hirschman (1970) also seems to perceive as a loss, those who move because they are unsatisfied with the model of organization. We sustain that in fact, there is a two-way relationship between migration and institutions. This means institutions cause migration, but institutions in turn are affected by migration. Looking at the impact of institutions on the choice of migrating, institutions seem as important as economic factors in explaining human mobility. And institutions in both the origin and destination countries influence emigration.

We also look at how migration impacts institutions in the origin country of migrants. In this regard, we examine how migration can help to address civil conflicts in developing countries. Given that civil wars are certainly one of the most dramatic adverse shocks faced by countries, they figure among the top topics in development economics. In Africa, countries such as Rwanda, Angola, Sudan or Somalia have experienced civil war with its dramatic consequences such as loss of life, starvation, diseases and the destruction of the national system of production. As we write this paper, civil Syrian war is ongoing with a massive human mobility. Collier (2008) view the huge and negative impact of civil conflicts on the national economy as a factor which explains the income gap between rich and poor countries. Insufficient governance capacity to manage natural resources leads to rent-seeking which in turn may cause civil conflicts.

When looking at the fiscal policy in developed and developing countries respectively, it is countercyclical in the former while procyclical in the latter. Given that the aim is to stabilize macroeconomic volatility, procyclical fiscal policy appears to be a bad policy from the government in many developing countries. In line with the credit constraint theory, we examined whether remittances flows to developing countries dampen the procyclical fiscal policy behavior. We make the assumption that remittances may be helpful only when the country in which fiscal policy is procyclical faced credit constraints. In this situation, the government may benefit from remittances via value added tax. Moreover, an important flow of remittances can make receiving countries creditworthy so that international capital markets become accessible to them. As remittances are stable and less procyclical, they may help smooth consumption and investment, thus contributing to decreasing the degree of the business cycle.

Given the key role of remittances in procyclical fiscal behavior highlighted, we support initiatives which intend to lower the cost of sending money home. Indeed, the World Bank reports that it costs up to 20 percent of the total amount sent by migrants and efforts to reduce by 5 percentage points the cost of sending remittances would be accompanied by an additional \$16 billion each year for receiving countries. Therefore, it is argued that encouraging access to banking and making the remittance market more competitive may help to reduce the remittance prices.

The opposition to migration seems to prevail in many States as shown by the increase in the elections of parties whose ideological platform is based primarily on promises of greater control of the borders and no-quarter onslaught on clandestine immigration. Faced with the threat of an erosion of the electoral consensus, and in order to remove the monopoly of this issue from emerging forces, openly xenophobic and that feed on social disquiet, certain more traditional parties, which until a short time ago did not appear to harbor deep-seated prejudices on the subject, have also begun to make some of their own anti-immigration speeches and make promises concerning its control and its restriction.

We take the opposite view by arguing that a lower net migration flow may result from less restrictive migration policies. The logic is that the migrants' preference for domestic consumption may lead them to consider the possibility of returning home. But they are willing to leave the destination country only if they face some possibility of re-migrating to it in the case of an adverse shock in their origin country. More flexible migration policies will then lead to a massive exit flow that will counterbalance, at least in part, the increased entry flow.

To study such an issue, we develop a theoretical model with one destination country and one origin country. The model integrates two-way migration flows. On the one hand, migrants in the origin country must decide whether or not to migrate to the destination country. On the other hand, immigrants in the destination country have to choose between returning home or remaining abroad. The difference in the model between the origin and the destination country comes from labor productivity.

Like several works, we focus on destination countries when it comes to restrictive migration policies. But surprisingly, there exist exit barriers in several countries. McKenzie (2007) points out several ways in which certain countries limit emigration flows. While in some countries there are legal barriers against female migration, restrictions take the form of high passport fees or very demanding administrative procedures. Regarding the costs of the passport

issuing, McKenzie (2007) identifies 14 countries where they are more than 10% of GDP per capita and eleven countries out of the 14 are African countries.

These legal restrictions on exit flows may seem out of comprehension given the substantial benefits from migration. One can think that the logic explanation has to do with the desire of sending countries to tax skilled emigration. But it is not the case. The high passports fees reflect more the bad bureaucratic performance than a direct repressive choice from the government. Indeed McKenzie (2007) shows that the existence of the barriers to mobility are explained by the low level of income and low quality of governance. In addition, political instability and corruption are also positively correlated to the ratio passport costs to GDP per capita. He estimates at 0.75% the increase in emigrants' per capita if the passport costs to GDP per capita decrease by 1%. So it goes without saying that these constraints must be removed for the own interests of the countries implementing them.

The fact that international migration not only increases the well-being of those who move, but also that of the stayers by its positive macroeconomic effects, migration must be perceived as a crucial strategy to promote economic, social and political development in many poor countries. In this regard, the fact that certain countries include migration in their poverty reduction strategy (PRS)¹³ is a very good initiative. The 2009 Human Development Report published for the United Nations Development Programme (UNDP) indicates that Bangladesh, Albania, Kyrgyzstan or Sri Lanka as countries that have associated migration to development in their PRS. There are PRS like those of certain African countries – Ghana, Liberia, the Democratic Republic of Congo – in which the role of remittances is highlighted.

The World Bank was also interested in African government strategies on how to benefit from diaspora. In this regard, Ratha and Plaza (2011) report that many African governments, but not only, become aware of the great opportunities that migration offers for supporting development. Countries such as Senegal, Nigeria or Ghana define many strategies to partner with their foreign nationals. In doing so, those countries expect from the diaspora community expertise or technical assistance, more investments, more transfers of remittances or more transfers of competences and technologies. Governments therefore mobilize their existing ministries, embassies and consulates abroad or create a new structure with the unique goal to mobilize diaspora resources. The authors

¹³ The PRS is a document of series of statements to promote development and thereby fighting against poverty. This document which is the fruit of a joint effort of civil servants and civil society actors also establishes the priorities of the government. International partners are also urged to match their assistance to the priorities identified by the PRS.

finally recommend favorable business environment and the granting of dual citizenship as an effective way to make possible the participation of the diaspora in their origin countries.

We certainly do not think that migration can be used alone to address the many daunting challenges in developing countries. A national development strategy is obviously necessary and migration must be seen as a part of an overall strategy.

REFERENCES

1. Acemoglu, D., S. Johnson, and J. A. Robinson (2005) "Institutions as a fundamental cause of long-run growth," *Handbook of economic growth*, 1, pp. 385-472.
2. Acemoglu, D., S. Johnson, J. Robinson, and Y. Thaicharoen (2003) "Institutional causes, macroeconomic symptoms: volatility, crises and growth," *Journal of Monetary Economics*, 50 (1), pp. 49 - 123.
3. Alesina, A., F. R. Campante, and G. Tabellini (2008) "Why is fiscal policy often procyclical?" *Journal of the European Economic Association*, 6 (5), pp. 1006-1036.
4. Barry, B. (1974) "Review article: exit, voice, and loyalty," *British Journal of Political Science*, 4 (01), pp. 79-107.
5. Baubock, R. (2005) "Expansive citizenship-voting beyond territory and membership," *Political Science and Politics*, 38 (04), pp. 683-687.
6. Baudasse, T., R. Bazillier, and I. Issifou (2016) "Migration and institutions: Exit and voice (from abroad)?" Mimeo.
7. Beine, M., F. Docquier, and H. Rapoport (2007) "Measuring international skilled migration: A new database controlling for age of entry," *The World Bank Economic Review*, 21 (2), pp. 249-254.
8. Betts, K. (2002) "Democracy and dual citizenship," *People and Place*, 10 (1), pp. 57-70.
9. Bhagwati, J. and K. Hamada (1974) "The brain drain, international integration of markets for professionals and unemployment," *Journal of Development Economics*, 1 (1), pp. 19 - 42.
10. Bhattacharyya, S. and R. Hodler (2010) "Natural resources, democracy and corruption," *European Economic Review*, 54 (4), pp. 608 - 621.
11. Blattman, C. and E. Miguel (2010) "Civil war," *Journal of Economic Literature*, pp. 3-57.
12. Castles, S. (2006) "Guestworkers in Europe: A resurrection", *International Migration Review*, 40(4), pp. 741-766
13. Chukwu-Emeka, C. (2011) *Reinforcing the Contribution of African Diasporas to Development*, Chap. 9: World Bank.
14. Collier, P. (2008) *The bottom billion: Why the poorest countries are failing and what can be done about it*: Oxford University Press, USA.

15. Coulombe, S. (2006) "Internal migration, asymmetric shocks, and interprovincial economic adjustments in Canada," *International Regional Science Review*, 29 (2), pp. 199-223.
16. Docquier, F. and A. Marfouk (2006) "International migration by educational attainment, 1990-2000," in C. Özden, M. Schiff ed. *International migration, remittances, and the brain drain: World Bank*.
17. Escobar, C. (2006) "Migration and citizen rights: The Mexican case," *Citizenship Studies*, 10 (5), pp. 503-522.
18. Fearon, J. D. and D. Laitin (2003) "Ethnicity, insurgency, and civil war," *The American Political Science Review*, 97 (1), pp. 75-90.
19. Frankel, J. A., C. A. Vegh, and G. Vuletin (2013) "On graduation from fiscal procyclicality," *Journal of Development Economics*, 100 (1), pp. 32-47.
20. Glaeser, E. L., R. La Porta, F. Lopez-de Silanes, and A. Shleifer (2004) "Do institutions cause growth?" *Journal of Economic Growth*, 9 (3), pp. 271-303.
21. Gould, D. M. (1994) "Immigrant links to the home country: empirical implications for US bilateral trade flows," *The Review of Economics and Statistics*, 76 (2), pp. 302-316.
22. Head, K. and J. Ries (1998) "Immigration and trade creation: Econometric evidence from Canada," *The Canadian Journal of Economics / Revue Canadienne d'Economie*, 31 (1), pp. 47-62.
23. Hirschman, A. O. (1970) *Exit, voice, and loyalty: Responses to decline in firms, organizations, and states: Harvard University press*. Cambridge, MA.
24. Hirschman, A. O. (1978) "Exit, voice, and the state," *World Politics*, 31, pp. 90-107.
25. Hirschman, A. O. (1993) "Exit, voice, and the fate of the German democratic republic: An essay in conceptual history," *World Politics*, 45, pp. 173-202.
26. Hodgson, G. M. (2006) "What are institutions?" *Journal of Economic Issues*, 40 (1), pp. 1-25.
27. Issifou, I. (2013) "Can migration reduce civil conflicts as an antidote to rent-seeking?" Working paper, Laboratoire d'Economie d'Orléans.
28. Issifou, I. (2016) "Government spending cyclicity in developing countries: The role of remittances," Mimeo.
29. Issifou, I. and F. Magris (2014) "Fiscal policy and optimal immigration quotas," *Theoretical Economics Letters*, 4 (07), p. 574.

30. Issifou, I. and F. Magris (2015) "Migration Outflows and Optimal Migration Policy: Rules versus Discretion," Working paper, Laboratoire d'Economie d'Orléans.
31. Jones-Correa, M. (2001) "Institutional and contextual factors in immigrant naturalization and voting," *Citizenship Studies*, 5 (1), pp. 41-56.
32. Kapur, D. and J. McHale (2005) *Give Us Your Best and Brightest: The Global Hunt for Talent and Its Impact on the Developing World: Center for Global Development Washington, D.C. Brookings institution press edition.*
33. Kaufmann, D., A. Kraay, and M. Mastruzzi (2004) "Governance matters iii: Governance indicators for 1996, 1998, 2000, and 2002," *The World Bank Economic Review*, 18 (2), pp. 253-287.
34. Lafleur, J.-M. (2011) "Why do states enfranchise citizens abroad? Comparative insights from Mexico, Italy and Belgium," *Global Networks*, 11 (4), pp. 481-501.
35. Magris, F. and G. Russo (2016) "Fiscal revenues and commitment in immigration amnesties," *European Journal of Political Economy*, 42, pp.75 - 90.
36. Mariani, F. (2007) "Migration as an antidote to rent-seeking?" *Journal of Development Economics*, 84 (2), pp. 609-630.
37. McKenzie, D. (2007) "Paper walls are easier to tear down: Passport costs and legal barriers to emigration," *World Development*, 35 (11), pp. 2026 - 2039.
38. North, D. C. (1984) "Transaction costs, institutions, and economic history", *Journal of Institutional and Theoretical Economics*, 140 (1), pp. 7-17
39. North, D. C. (1991) "Institutions", *The Journal of Economic Perspectives*, 5 (1), pp. 97-112
40. Ratha, D. and S. Plaza (2011) "Harnessing diasporas. Africa can tap some of its millions of emigrants to help development efforts," *Finance & Development*, 48 (3), pp. 48-51.
41. Ravenstein, E. G. (1885) "The laws of migration," *Journal of the Statistical Society of London*, 48 (2), pp. 167-235.
42. Rodrik, D. and A. Subramanian (2003) "The primacy of institutions," *Finance and Development*, 40 (2), pp. 31-34.
43. Sherman, R. (1999) "From state introversion to state extension in Mexico: Modes of emigrant incorporation, 1900-1997," *Theory and Society*, 28 (6), pp. 835-878.

44. Spilimbergo, A. (2009) "Foreign students and democracy," *American Economic Review*, 99 (1), pp. 528-43.
45. Vatn, A. (2006) "Institutions," *International Society for Ecological Economics Internet Encyclopaedia of Ecological Economics*.
46. Williamson, O. E. (2000) "The new institutional economics: taking stock, looking ahead," *Journal of economic literature*, pp. 595-613.

Integration Regionales et defis migratoires en Europe et en Afrique

Emmanuel D. KAM YOGO ¹

Résumé: *La libre circulation des personnes faisant partie des objectifs de plusieurs blocs régionaux, les conditions d'entrée des étrangers dans le territoire d'un Etat membre relèvent des règles régionales revêtant un caractère supranational. C'est à ce niveau que les intégrations régionales doivent faire face aux migrations parce que les règles supranationales d'un bloc régional doivent être appliquées par chaque Etat membre. En matière migratoire, on constate des défis d'un encadrement juridique approprié au niveau régional marqués par la sophistication des règles en Europe et la faiblesse des règles en Afrique. A travers la réapparition des velléités de souveraineté absolue, la disparition de la solidarité régionale et le manque de considération vis-à-vis des droits l'Homme, les problèmes migratoires soumettent les intégrations régionales à des rudes épreuves.*

Mots clés: K370 ; F220

Classification JEL: *Droit européen des migrations, Politiques d'immigration en Afrique, Intégrations régionales*

Regional Integration and migration challenges in Europe and Africa

Abstract: *Since free movement of people within regional entities is among the objectives of several regional blocs, requirements to enter in a territory of a Member State fall under regional rules which have a supranational character. Regional integration must deal with migrations because regional rules must be applied by each Member State. Concerning migration issues, there are challenges of an appropriate legal framework at regional level; these challenges are characterized by the sophistication of rules in Europe and the weaknesses of rules in Africa. Through the reappearance of the absolute state sovereignty, the disappearance of regional solidarity and the lack of consideration vis-à-vis human rights, migration issues challenge regional integrations in Europe and in Africa.*

Keywords: K370 ; F220

JEL Classification Codes: *European Migration Law, Immigration Policy in Africa, Regional Integration*

¹ Emmanuel D. KAM YOGO, Maître de Conférences de droit public à l'Université de Douala, Professeur associé à la Faculté de droit de l'Université Laval (Canada) et Associate Fellow à l'Institut de l'Afrique de l'Ouest (Praia). Email : kam_yogo@yahoo.fr

Introduction

La mondialisation de l'économie est marquée par diverses libertés de circulation. A côté de la libre circulation des biens et des services, on voudrait penser aussi à la libre circulation des personnes. Alors que la libre circulation des biens et des services bénéficie du soutien d'un « gendarme » qui s'appelle l'Organisation Mondiale du Commerce (OMC), la libre circulation des personnes ne bénéficie d'aucune garantie au niveau mondiale ; tout au plus, il y a quelques organisations d'intégration régionale qui cherchent, avec des succès mitigés, à garantir la libre circulation des personnes au niveau régional. C'est sûrement en matière de libre circulation des personnes que le régionalisme tend à compléter beaucoup plus le multilatéralisme. Alors que le multilatéralisme néglige la libre circulation des personnes, le régionalisme fait toujours de celle-ci un point important du processus d'intégration même si, à ce niveau, ce sont d'abord les ressortissants des Etats membres l'organisation d'intégration régionale qui sont concernés. Appliquée surtout en faveur des ressortissants d'une organisation d'intégration régionale, la libre circulation des personnes a aujourd'hui tendance à transformer certains blocs régionaux en forteresses dans lesquelles les non ressortissants n'ont pas facilement accès². En fait, les obstacles aux frontières des blocs régionaux vis-à-vis des non ressortissants participent de la logique de faire de ceux-ci non seulement des instruments d'intégration des Etats, mais aussi et surtout, des instruments d'intégrations des peuples ; c'est dans ce sens que l'on parle par exemple de « l'Europe des peuples »³. L'intégration régionale consiste à fusionner, par le biais d'un traité, des compétences étatiques dans une organisation qui couvre une région du monde. Le droit de l'OMC distingue deux types d'organisations d'intégration économique régionale⁴ : les zones de libre-échange et les Unions douanières. En outre, il y a le marché commun⁵ qui va au-delà de la zone de libre échange et de l'union douanière pour se doter des règles communes et contraignantes ayant un rôle intégrateur plus fort.

La libre circulation des personnes faisant partie des objectifs de plusieurs blocs régionaux, les conditions d'entrée des étrangers dans le territoire d'un Etat membre relèvent des règles régionales revêtant un caractère supranational. C'est à ce niveau que les intégrations régionales doivent faire face aux migrations parce que les règles supranationales du bloc régional doivent être appliquées par

² Parmi les blocs régionaux les plus fermés, il y a ceux formés par les pays développés, mais aussi ceux formés dans les pays en développement.

³ Commission européenne (2002), *Construire l'Europe des peuples. L'Union européenne et la culture*, Luxembourg, OPOCE, 23 p.

⁴ Voir l'article XXIV du GATT de 1994.

⁵ A travers le monde, on dénombre des marchés communs existants ou en projet presque dans chaque continent.

chaque Etat membre. La migration est souvent définie comme le « déplacement d'un individu qui passe d'un lieu ou d'un pays à un autre pour s'y installer »⁶. Une autre définition revêtant une connotation très démographique précise que la migration est « le mouvement des personnes traversant une certaine limite afin d'établir ailleurs une nouvelle résidence permanente »⁷. La migration peut être volontaire si une personne décide sans contrainte de quitter son pays de résidence habituel pour aller s'établir dans un autre pays ; elle peut aussi être involontaire si la personne du migrant est forcée de quitter son pays pour fuir la guerre, des persécutions politique, religieuse, ou culturelle, la pauvreté⁸ et même un environnement naturel devenu hostile à toute vie⁹.

Les migrations posent de problèmes multiples et variés aussi bien dans les pays de départ que dans les pays d'accueil. Parmi ces problèmes, on peut relever la xénophobie (comportement hostile à l'égard des étrangers), diverses formes d'intolérance, le racisme, la discrimination, l'absence de moyens financiers et infrastructurels dans certains pays d'accueil, la sécurité etc. A côté de ces problèmes sociaux, s'ajoutent des difficultés d'ordre politique telles que l'harmonisation ou l'uniformisation des règles juridiques, les résistances souverainistes et la fragilisation de la solidarité régionale. Ces problèmes et difficultés entraînent autant de défis migratoires auxquels les intégrations régionales doivent faire face.

Les blocs régionaux sont-ils réellement bien organisés pour faire face aux défis actuels des migrations dans le monde ?

Il faut reconnaître que les migrations ont soumis à rude épreuve des intégrations régionales à travers le monde et ont mis en exergue des faiblesses des règles régionales y relatives.

I- Les intégrations régionales et les défis d'un encadrement juridique approprié des migrations.

La quasi-totalité des organisations d'intégration régionale en Europe et en Afrique se sont dotées des règles en matière de migration. Ces règles se caractérisent par une certaine rigidité en Europe et par des insuffisances certaines en Afrique.

⁶ Bülent Kaya (2002), *Une Europe en évolution- les flux migratoires au 20^e siècle*, Strasbourg, Editions du Conseil de l'Europe, p.86.

⁷ Ibid.

⁸ Dans cette catégorie, on retrouve très souvent les réfugiés, les demandeurs d'asile.

⁹ Il est de plus en plus prouvé que certaines personnes sont obligées de quitter leurs pays à cause de changements climatiques par exemple ;

A) La recherche de la rigidité dans les règles européennes sur les migrations.

La préoccupation majeure de l'Union européenne est le bon fonctionnement de son marché commun qui est fondé sur la libre circulation des biens, des services, des capitaux et des personnes à l'intérieur de ses frontières. Pour cela, elle s'efforce à mettre en place des règles et des politiques communautaires pour faire face à toutes les facettes des mouvements migratoires. L'Union européenne a par exemple adopté des plans quinquennaux visant la création d'un système commun d'asile dans le but d'appliquer avec harmonie la convention de Genève de 1951¹⁰. Au fur et à mesure que l'intégration européenne avance, les institutions de l'Union gagnent en importance et en compétence sur certains domaines comme celui de l'asile et des migrations en général¹¹. Les institutions européennes sont devenues dès la fin du XX^e siècle la pierre angulaire du droit applicable en matière de migrations dans les États membres. En dehors de la Commission européenne, du Conseil européen, du Parlement européen et de la Cour de justice, il faut signaler des agences spécialisées qui interviennent dans le domaine des migrations à l'instar de FRONTEX¹², du Bureau européen d'appui en matière d'asile, et de l'Agence des droits fondamentaux de l'Union européenne¹³. Ces institutions sont chargées d'élaborer ou de mettre en œuvre un arsenal législatif européen couvrant tous les aspects des problèmes migratoires. Ainsi, le droit européen en matière de migration a couvert les questions d'asile, de protection des réfugiés, d'accès au territoire européen, et de lutte contre les pratiques clandestines dans les migrations.

En matière d'asile par exemple, tout commence avec l'entrée en vigueur en 1997 de la Convention relative à la détermination de l'État responsable de l'examen d'une demande d'asile présentée dans l'un des États membres des Communautés européennes (Convention de Dublin) signée le 15 juin 1990¹⁴ et le Conseil européen tenu à Tampere les 15 et 16 octobre 1999 au cours duquel une réunion spéciale consacrée à la création d'un espace de liberté, de sécurité et de justice dans l'Union européenne est organisée¹⁵. Le programme de Tampere pose les jalons d'une politique européenne commune en matière d'asile et de migration. Cette politique commune envisage un partenariat avec les pays d'origine, un régime d'asile européen commun, un traitement équitable pour les

¹⁰ Il s'agit de la Convention relative au statut des réfugiés.

¹¹ Cette évolution est perceptible depuis 1999.

¹² Agence européenne pour la gestion de la coopération opérationnelle aux frontières extérieures des États membres de l'Union européenne.

¹³ Cette agence a publié un manuel fondamental sur le droit européen en matière des migrations (voir Agence des droits fondamentaux de l'Union européenne et Conseil de l'Europe (2014), *Manuel de droit européen en matière d'asile, de frontières et d'immigration*, Luxembourg, OPUE, 296 p.).

¹⁴ JO C 254 du 19 août 1997.

¹⁵ Voir http://www.europarl.europa.eu/summits/tam_fr.htm consulté le 09 avril 2016.

ressortissants des pays tiers et la gestion des flux migratoires. A la suite du programme de Tampere, le Règlement (CE) n° 343/2003 du Conseil du 18 février 2003¹⁶ est adopté et la Commission européenne a présenté un bilan de ce programme au Conseil et au Parlement européen en 2004¹⁷ et a publié un livre vert sur le futur régime d'asile européen commun en 2007¹⁸. A côté de ces jalons politiques, il y a eu un développement législatif et institutionnel important en matière d'asile qui a vu son aboutissement en 2010 avec la création d'un Bureau européen d'appui en matière d'asile¹⁹ en anglais EASO (European Asylum Support Office). Le rôle de ce Bureau est de renforcer la coopération des États membres en matière d'asile²⁰, de soutenir les États membres dont les régimes d'asile sont soumis à des pressions particulières²¹ et d'améliorer la mise en œuvre du régime d'asile européen commun²².

Concernant les questions des réfugiés, la politique européenne a souvent consisté à se conformer, autant que cela ne menace pas les capacités des États

¹⁶ Ce Règlement qui remplace la Convention de Dublin établit les critères et mécanismes de détermination de l'État membre responsable de l'examen d'une demande d'asile présentée dans l'un des États membres par un ressortissant d'un pays tiers (Dublin II). Il a été remplacé par le Règlement (UE) n° 604/2013 du Parlement européen et du Conseil du 26 juin 2013 établissant les critères et mécanismes de détermination de l'État membre responsable de l'examen d'une demande de protection internationale introduite dans l'un des États membres par un ressortissant de pays tiers ou un apatride (Dublin III).

¹⁷ Communication de la Commission au Conseil et au Parlement européen, Espace de Liberté, de Sécurité et de Justice : bilan du programme de Tampere et futures orientations, COM (2004) 401, 2 juin 2004.

¹⁸ Commission européenne, « Livre vert sur le futur régime d'asile européen commun », COM (2007) 301 final, 6 juin 2007.

¹⁹ Règlement (UE) no 439/2010 du Parlement européen et du Conseil du 19 mai 2010 portant création d'un Bureau européen d'appui en matière d'asile, JO L132/11, 19 mai 2010.

²⁰ Concernant la coopération entre les États membres, le rôle de l'EASO est de favoriser l'échange d'informations et la mise en commun des bonnes pratiques entre les États membres, organiser les activités relatives à la collecte, à l'analyse et à la mise à disposition d'informations sur les pays d'origine des demandeurs d'une protection internationale, faciliter, quand cela est nécessaire, la répartition au sein de l'Union des bénéficiaires d'une protection internationale, organiser et développer des formations destinées aux membres des administrations et juridictions nationales, ainsi qu'aux services nationaux compétents en matière d'asile dans les États membres, collecter les informations utiles pour identifier les risques d'afflux massif de demandeurs d'asile et les capacités de réaction des États concernés afin d'activer les systèmes d'alerte précoce et de préparer les mesures d'urgence éventuellement nécessaires pour faire face à ces pressions.

²¹ A ce niveau, l'EASO coordonne l'aide d'urgence octroyée aux États membres dont les installations d'accueil et les régimes d'asile sont soumis à des pressions exceptionnellement fortes, à travers l'apport d'un appui et d'une assistance temporaires. Cette aide consiste principalement à déployer, dans les États membres qui le demandent, des équipes d'appui qui apportent leur expertise en ce qui concerne les services d'interprétation, les informations sur les pays d'origine et la maîtrise du traitement et de la gestion des dossiers d'asile.

²² A ce niveau, l'EASO contribue à la mise en œuvre du RAEC, aussi bien au sein de l'Union qu'à l'extérieur de celle-ci. En ce qui concerne la dimension intérieure du RAEC, la contribution de l'EASO consiste essentiellement à collecter des informations relatives au traitement des demandes de protection internationale dans les États membres et aux législations nationales en matière d'asile, rédiger un rapport annuel sur la situation européenne en matière d'asile et préparer si nécessaire des documents techniques relatifs à la mise en œuvre des instruments de l'Union européenne y relatifs. En ce qui concerne la dimension extérieure du RAEC, l'EASO est notamment chargé de coordonner les échanges d'informations et les actions entreprises par les États membres dans le cadre de la réinstallation de réfugiés originaires de pays tiers, coopérer avec des pays tiers afin de les inciter et de les aider à renforcer les capacités de leurs régimes d'asile et d'accueil et de mettre en œuvre des programmes de protection régionale.

membres, à la Convention de 1951 relative au statut des réfugiés²³. Le socle politique européen en la matière se trouve, en dehors du programme de Tampere, dans les conclusions du Rapport de la Commission au Parlement et au Conseil européens sur l'application de la directive n°2004/83/CE du 29 avril 2004 présenté en 2010²⁴. Quant au socle juridique européen en matière des réfugiés, on le retrouve dans une directive de 2011²⁵ qui vient en quelque sorte continuer l'europanisation de la Convention de 1951 commencée en 2004²⁶. La politique européenne en matière des réfugiés s'est beaucoup illustrée par une multiplication de la catégorisation des personnes à la quête du statut de réfugié. Ainsi, le droit européen a créé la catégorie des personnes pouvant bénéficier de la « protection subsidiaire »²⁷ et la catégorie des personnes pouvant bénéficier de la « protection temporaire »²⁸. Dans la pratique, la protection temporaire n'a pas encore été appliquée. Il faut toutefois retenir qu'elle est sensée s'appliquer en cas d'afflux massif de personnes déplacées et pour assurer un équilibre entre les efforts consentis par les Etats membres dans l'accueil de ces personnes. La crise des réfugiés connue en Europe depuis 2015 était pourtant une occasion idoine d'expérimenter la protection temporaire.

En ce qui concerne les modalités d'accès régulier au territoire européen, l'Union européenne s'illustre par une législation qui fait de son espace une forteresse.

²³ Adoptée le 28 juillet 1951 par une conférence de plénipotentiaires sur le statut des réfugiés et des apatrides convoquée par l'Organisation des Nations Unies en application de la résolution 429 (V) de l'Assemblée générale en date du 14 décembre 1950 et entrée en vigueur le 22 avril 1954, cette convention définit les modalités selon lesquelles un État doit accorder le statut de réfugié aux personnes qui en font la demande, ainsi que les droits et les devoirs de celles-ci.

²⁴ Commission européenne, « Rapport de la Commission au Parlement européen et au Conseil sur l'application de la directive 2004/83/CE du 29 avril 2004 concernant les normes minimales relatives aux conditions que doivent remplir les ressortissants des pays tiers ou les apatrides pour pouvoir prétendre au statut de réfugié ou les personnes qui, pour d'autres raisons, ont besoin d'une protection internationale, et relatives au contenu de ce statut », COM (2010) 314 final, 16 juin 2010.

²⁵ Directive 2011/95/UE du Parlement Européen et du Conseil du 13 décembre 2011 concernant les normes relatives aux conditions que doivent remplir les ressortissants des pays tiers ou les apatrides pour pouvoir bénéficier d'une protection internationale, à un statut uniforme pour les réfugiés ou les personnes pouvant bénéficier de la protection subsidiaire, et au contenu de cette protection (refonte), JO L 337/9 Décembre 2011.

²⁶ Il faut rappeler ici que, conformément à son article 40, la directive de 2011 a abrogé celle de 2004 avec effet à partir du 21 décembre 2013.

²⁷ Selon la directive européenne, il s'agit de « tout ressortissant d'un pays tiers ou tout apatride qui ne peut être considéré comme un réfugié, mais pour lequel il y a des motifs sérieux et avérés de croire que la personne concernée, si elle était renvoyée dans son pays d'origine ou, dans le cas d'un apatride, dans le pays dans lequel il avait sa résidence habituelle, courrait un risque réel de subir les atteintes graves définies à l'article 15, l'article 17, paragraphes 1 et 2, n'étant pas applicable à cette personne, et cette personne ne pouvant pas ou, compte tenu de ce risque, n'étant pas disposée à se prévaloir de la protection de ce pays ».

Voir aussi Daphnet Bouteillet-Paquet, 2002, (dir.), *La protection subsidiaire des réfugiés dans l'Union européenne: un complément à la Convention de Genève?*, Bruxelles, Bruylant, p. 256.

²⁸ Directive 2001/55/CE du Conseil du 20 juillet 2001 relative à des normes minimales pour l'octroi d'une protection temporaire en cas d'afflux massif de personnes déplacées et à des mesures tendant à assurer un équilibre entre les efforts consentis par les États membres pour accueillir ces personnes et supporter les conséquences de cet accueil, JO L 212/12 du 7 juillet 2001.

D'abord, un régime de franchissement des frontières par les personnes a été établi²⁹, ensuite il y a eu la création d'une Agence européenne pour la gestion de la coopération opérationnelle aux frontières extérieures des Etats membres³⁰ et enfin un système européen de surveillance des frontières (Eurosur) a été instauré³¹. Ce système constitue un cadre commun pour l'échange d'informations et pour la coopération entre les États membres et FRONTEX, « pour améliorer la connaissance de la situation et accroître la capacité de réaction aux frontières extérieures des États membres de l'Union aux fins de détecter, prévenir et combattre l'immigration illégale et la criminalité transfrontalière et de contribuer à assurer la protection de la vie des migrants et à leur sauver la vie »³². Pour le Professeur Kühnhardt, FRONTEX est le symbole d'un continent non-accueillant³³. En outre, il y a des règles en matière de visas³⁴. Les ressortissants de certains pays tiers accèdent au territoire européen sans visa et ceux d'autres pays en ont besoin. La distinction à ce niveau est basée soit sur le niveau économique des différents pays, soit sur les liens historiques entre les populations des pays concernés et un Etat membre de l'Union européenne. Une kyrielle de textes juridiques régissent la politique européenne en matière de visas : il y a d'abord l'indication de ceux qui ont besoin d'un visa et de ceux qui n'en ont pas besoin³⁵, ensuite l'établissement

²⁹ Règlement (UE) n° 610/2013 du parlement européen et du conseil du 26 juin 2013 modifiant le règlement (CE) no 562/2006 du Parlement européen et du Conseil établissant un code communautaire relatif au régime de franchissement des frontières par les personnes (code frontières Schengen), la convention d'application de l'accord de Schengen, les règlements (CE) no 1683/95 et (CE) no 539/2001 du Conseil et les règlements (CE) no 767/2008 et (CE) n° 810/2009 du Parlement européen et du Conseil, JO L182/1. Règlement (CE) No. 562/2006 du Parlement européen et du Conseil du 15 mars 2006 établissant un code communautaire relatif au régime de franchissement des frontières par les personnes (code frontière Schengen), JO L 105/1, 13 avril 2006.

³⁰ Règlement (CE) n° 2007/2004 du Conseil, du 26 octobre 2004, portant sur la création d'une Agence européenne pour la gestion de la coopération opérationnelle aux frontières extérieures des États membres de l'Union européenne, JO L 349 du 25 novembre 2004 et le Règlement (UE) n°1168/2011 du Parlement européen et du conseil du 25 octobre 2011 modifiant le règlement (CE) no 2007/2004 du Conseil portant création d'une Agence européenne pour la gestion de la coopération opérationnelle aux frontières extérieures des Etats membres de l'Union européenne, JO L. 304 du 22 novembre 2011.

³¹ Règlement (UE) n° 1052-2013 du 22 octobre 2013 portant création du système européen de surveillance des frontières (Eurosur), JO L 295/11.6 novembre 2013.

³² Article 1 du règlement n°1052-2013.

³³ Kühnhardt Ludger, (2014), *Africa Consensus. New Interests, Initiatives and Partners*, Washington, Woodrow Wilson Center Press DC, p.259 "Frontex... has become the symbol of a nonreceptive continent". La traduction est de nous.

³⁴ Catherine Schmitter, François Julien-Laferrère et Jean-Yves Carlier (2003), «Vers quelle politique communautaire des visas de court séjour?», dans *L'émergence d'une politique européenne d'immigration*, sous la direction de P. De Bruycker, Bruylant, Bruxelles, pp. 97-169.

³⁵ Règlement (CE) No 539/2001 du Conseil du 15 mars 2001 fixant la liste des pays tiers dont les ressortissants sont soumis à l'obligation de visa pour franchir les frontières extérieures des États membres et la liste de ceux dont les ressortissants sont exemptés de cette obligation, JO L.81 du 21 mars 2001. Selon l'article 1 de ce règlement, les ressortissants des pays tiers figurant sur la liste de l'annexe I doivent être munis d'un visa lors du franchissement des frontières extérieures des États membres (tous les pays africains se trouvent dans cette annexe 1) et les ressortissants des pays tiers de l'annexe II n'ont pas besoin de visas pour des séjours de moins de trois mois (aucun pays africains n'y figure). Le Règlement (CE) No. 851/2005 du Conseil du 2 juin 2005 modifiant le règlement (CE) n°539/2001 fixant la liste des pays tiers dont les ressortissants sont soumis à

d'un modèle type de visa³⁶, puis la création d'un système d'information sur les visas³⁷ et enfin la liberté de circulation avec un visa long séjour³⁸. Les transporteurs des voyageurs vers l'Europe ont l'obligation de contrôler la conformité de leurs passagers aux règles européennes en matière de migrations faute de quoi ils subiront des sanctions³⁹. Cette obligation amène le personnel des compagnies de transport « à assumer le rôle de contrôleur d'immigration sous peine de se voir infliger de lourdes amendes »⁴⁰. L'Union européenne affirme de plus en plus, à travers certaines communications de la Commission⁴¹, sa volonté de contrôler et de traiter les flux migratoires hors de ses frontières, et au besoin dans les pays d'origines⁴². A cela, s'ajoute aussi la volonté d'intercepter des passagers clandestins en mer. En somme l'arsenal juridique européen en matière de migrations souffre d'une illusion de sophistication. Cette illusion de sophistication est manifeste eu égard à la non opérationnalité des règles face aux problèmes migratoires du moment. Pourtant, cette sophistication n'est pas observée dans les pays africains où les règles migratoires ont des insuffisances.

L'obligation de visa pour franchir les frontières extérieures des États membres et la liste de ceux dont les ressortissants sont exemptés de cette obligation en ce qui concerne le mécanisme de réciprocité, JO L 141 du 4 juin 2005 et le Règlement (CE) No. 1932/2006 du Conseil du 21 décembre 2006 modifiant le règlement (CE) No. 539/2001 fixant la liste des pays tiers dont les ressortissants sont soumis à l'obligation de visa pour franchir les frontières extérieures et la liste de ceux dont les ressortissants sont exemptés de cette obligation, JO L 405 du 30 décembre 2006.

³⁶ Règlement (CE) No. 334/2002 du Conseil du 18 février 2002 modifiant le règlement (CE) No. 1683/95 établissant un modèle type de visa, JO L 53 du 23 février 2002.

³⁷ Décision (CE) No. 2004/512 du Conseil, du 8 juin 2004, portant création du système d'information sur les visas (VIS), JO L 213 du 15 juin 2004.

³⁸ Règlement (CE) No. 1091/2001 du Conseil du 28 mai 2001 relatif à la libre circulation avec un visa de long séjour, JO L 150 du 6 juin 2001.

³⁹ Voir Directive 2004/82/CE du Conseil du 29 avril 2004 concernant l'obligation pour les transporteurs de communiquer les données relatives aux passagers, JO L 261 du 6 août 2004. La Directive 2003/110/CE du Conseil du 25 novembre 2003 concernant l'assistance au transit dans le cadre de mesures d'éloignement par voie aérienne, JO L 321 du 6 décembre 2003 et la Directive 2001/51/CE du Conseil du 28 juin 2001 visant à compléter les dispositions de l'article 26 de la Convention d'application de l'accord de Schengen du 14 juin 1985, JO L 187 du 10 juillet 2001.

⁴⁰ Cruz, Antonio, (1995), *Nouveaux contrôleurs d'immigration : transporteurs menacés de sanctions*, Paris, L'Harmattan, 207 p.

⁴¹ Voir notamment, la Communication de la Commission au Conseil et au Parlement européen sur la gestion de l'entrée gérée dans l'Union européenne de personnes ayant besoin d'une protection internationale et sur le renforcement des capacités de protection des régions d'origine: «Améliorer l'accès à des solutions durables», COM (2004) 410 final, 4 juin 2004; la Communication de la Commission européenne au Conseil et au Parlement européen relative aux programmes de protection régionaux, COM (2005) 388, 1 septembre 2005; la Communication de la Commission au Conseil, au Parlement européen, au Comité économique et social européen et au Comité des régions: Migration et développement des orientations concrètes, COM (2005) 390 final, 1 septembre 2005; la Communication de la Commission au Parlement européen, au Conseil, Comité économique et social européen et au Comité des régions – Une politique commune de l'immigration pour l'Europe: principes, actions et instruments, COM (2008) 359, 17 juin 2008.

⁴² Catherine Wihtol de Wenden, (2005) « Vers une externalisation de l'asile », *revue Projet* n° 284, pp. 19-25 et Mehdi Lahlou, « Externalisation, politiques migratoires au sud de l'État de droit », dans Marie Claire Caloz-Tschopp et Pierre Dasen (dir.), *Mondialisation, migration et droits de l'homme: un nouveau paradigme pour la recherche et la citoyenneté*, Volume 1, Bruxelles, Bruylant, 2007, pp. 611-646.

B) Les insuffisances dans des règles juridiques sur les migrations en Afrique.

Un des défis majeurs en Afrique en matière des migrations concerne l'élaboration des règles juridiques complètes y afférentes. On ne peut pas encore parler de règles panafricaines en matière de migration même si la Présidente de la Commission de l'Union africaine annonce l'instauration d'un passeport africain avant la fin de l'année 2016 et ceci dans le cadre de l'Agenda 2063 de l'Union africaine⁴³ et même si une politique embryonnaire panafricaine sur les migrations se signale depuis 2006⁴⁴. Le rapport de la Banque africaine de développement sur le niveau d'ouverture des pays africains⁴⁵ révèle que seuls treize (13) pays africains⁴⁶ accordent un accès sans conditions à leurs territoires aux citoyens des autres pays africains. Par ailleurs, 75% des pays africains les plus ouverts en matière de visas sont de l'Afrique de l'Ouest et de l'Afrique de l'Est⁴⁷. Les pays de l'Afrique centrale sont les plus fermés en matière de visas. De même les citoyens africains ont besoin des visas pour se rendre dans 55% des pays du continent et n'ont pas besoin des visas pour se rendre dans 20% des pays⁴⁸. Cependant, plusieurs sous-régions d'Afrique ont déjà de politique embryonnaire en matière des migrations.

En Afrique de l'Ouest, les migrations font partie des préoccupations du processus d'intégration⁴⁹. Au sein de la CEDEAO, un département existe sur la libre circulation des personnes et le tourisme. L'arsenal juridique de la CEDEAO en matière de migration n'est pas aussi sophistiqué que dans l'Union européenne. Le premier instrument juridique y relatif est le Protocole A/P1/5/79 du 29 mai 1979 sur la libre circulation des personnes, le droit de résidence et d'établissement qui est entré en vigueur le 8 avril 1980. En outre la CEDEAO s'est doté d'un code de la citoyenneté⁵⁰ et d'autres instruments juridiques pour compléter le Protocole adopté en 1979⁵¹. En dehors de ce

⁴³ L'Union africaine présente l'Agenda 2063 comme « Un Cadre stratégique partagé pour une croissance inclusive et un développement durable et une Stratégie globale pour optimiser l'utilisation des ressources de l'Afrique au profit de tous les Africains ». Il est intitulé : *l'Afrique que nous voulons*.

⁴⁴ Voir notamment, le Rapport de la Commission de l'Union africaine sur le cadre stratégique pour une politique de migration pour l'Afrique.

⁴⁵ BAD (2016), *Africa Visa Openness Report 2016*, 27 p.

⁴⁶ Il s'agit de : Cap-Vert, Comores, Seychelles, Mali, Ouganda, Togo, Guinée Bissau, Mauritanie, Mozambique, Rwanda, Burundi, Madagascar, Somalie. Ces pays accordent le visa à l'arrivée ou n'exige pas du tout un visa. (Source : Africa Visa Openness Report 2016, Annex 2).

⁴⁷ *Africa Visa Openness Report 2016*, p.9.

⁴⁸ Ibidem, p.13.

⁴⁹ OIM (2011), *Migration en Afrique de l'Ouest et Centrale*, Genève, p. 55

⁵⁰ Protocole A/P3/5/85.

⁵¹ Il s'agit du Protocole additionnel A/SP1/7/85 portant code de conduite pour l'application du protocole sur la libre circulation des personnes, le droit de résidence et d'établissement, du Protocole additionnel A/SP1/7/86 relatif à l'exécution de la deuxième étape (droit de résidence) du protocole sur la libre circulation des personnes, le droit de résidence et d'établissement, du Protocole additionnel A/SP1/6/89 complétant les dispositions de l'article 7 du protocole sur la libre circulation des personnes, le droit de résidence et

Protocoles, il y a une série de décisions prises au niveau de la CEDEAO instituant un carnet de voyage⁵² et une carte de résident⁵³. Il y a aussi la Décision A/DEC.8/5/82 portant modification du paragraphe 1 de l'article 27 du Traité de la Communauté Economique des Etats de l'Afrique de l'Ouest, la Décision A/DEC/10/5/82 relative à l'application du Protocole sur la libre circulation et au programme d'information du public et la Résolution A/RE2/11/84 relative à l'application de la première étape du Protocole sur la libre circulation des personnes, le droit de résidence et d'établissement. On peut aussi signaler l'institution d'un formulaire harmonisé d'immigration et d'émigration de la CEDEAO (décision C/DEC.3/12/92) et l'adoption d'un passeport CEDEAO (décision A/DEC.1/5/2000). Concernant les cas d'irrégularité, le cadre juridique n'est pas assez complet ; toutefois, il peut être complété par des législations internes des Etats membres sous réserve de respecter les règles communautaires. Le Protocole additionnel A/SP1/7/85 portant code de conduite du Protocole de 1979 contient des dispositions sur le respect des droits des migrants⁵⁴. Pour faire face à la traite des femmes et des enfants qui constituent un aspect particulier de la clandestinité dans les migrations en Afrique, les Etats de la CEDEAO ont signé conjointement avec les Etats de la CEEAC un Accord multilatéral de coopération régionale de lutte contre la traite des personnes en particulier des femmes et des enfants en Afrique de l'Ouest et du Centre⁵⁵. Enfin, une Approche commune sur la migration a été adoptée lors de la 33ème Conférence des Chefs d'Etat et de Gouvernement de la CEDEAO à Ouagadougou en janvier 2008. Cependant, ce texte n'a pas une valeur juridique contraignante. Il peut aider à orienter les politiques régionales et nationales sur les migrations en Afrique de l'Ouest.

d'établissement et du Protocole additionnel A/SP2/5/90 relatif à l'exécution de la troisième étape (droit d'établissement) du protocole sur la libre circulation des personnes, le droit de résidence et d'établissement. (Pour un commentaire succinct de des instruments juridiques, voir Koffi Ahadzi-Nonou (2013), *La citoyenneté régionale face aux enjeux de la libre circulation et du droit à l'établissement dans l'espace CEDEAO*, IAO Praia, 55 p.).

⁵² Décision A/DEC.2/7/85 portant institution d'un carnet de voyage des Etats membres de la CEDEAO.

⁵³ Décision A/DEC.2/5/90 portant institution d'une carte de résident des Etats membres de la CEDEAO.

⁵⁴ Selon l'article 3 de ce Protocole additionnel, « 1. En cas de migration clandestine ou irrégulière, des mesures seront prises, tant sur le plan national que sur le plan communautaire, pour garantir aux migrants en situation irrégulière, la jouissance ou l'exercice des droits fondamentaux de l'homme qui leur sont reconnus.

2. Les droits fondamentaux de l'homme reconnus au migrant expulsé ou sujet à une telle mesure en vertu des lois et règlements de l'Etat Membre, pays d'accueil, ainsi que les droits qu'il a acquis du fait de son emploi doivent être respectés. Toute mesure d'expulsion sera appliquée d'une manière humaine et sans conséquence dommageable pour la personne, sa famille, ses droits et ses biens.

3. Toute personne faisant l'objet d'une mesure d'expulsion bénéficie d'un délai raisonnable pour rentrer dans son pays d'origine. 4. Toute mesure d'expulsion, lorsqu'elle est de nature à entraîner la violation des droits fondamentaux de l'homme, est prohibée. 5. En vertu des droits fondamentaux de l'homme reconnus aux migrants clandestins, les Etats Membres, pays d'accueil disposeront, en cas d'expulsion de telle sorte que tous les rapatriements s'opèrent dans le cadre de procédures régulières de sous contrôle. 6. En tant que de besoin, l'expulsion ne doit être envisagée que pour des motifs strictement légaux ; en tout état de cause, elle doit être opérée dans le respect de la dignité humaine de l'expulsé ».

⁵⁵ Voir le texte de cet Accord dans : <https://www.ilo.org/dyn/natlex/docs/ELECTRONIC/79461/110989/F-1992279795/ORG-79461.pdf> consulté le 11 avril 2016.

En Afrique centrale les défis migratoires se manifestent avec acuité. Cette sous-région comprend deux organisations d'intégration régionale poursuivant des objectifs quasi-identiques : la CEEAC⁵⁶ et la CEMAC⁵⁷. Chacune de deux organisations a inscrit la libre circulation des personnes dans son agenda. Le Traité instituant la CEEAC prévoit la libre circulation des personnes⁵⁸ et du côté de la CEMAC, même si le texte fondateur est muet sur ce sujet⁵⁹, la Convention régissant l'Union économique de l'Afrique centrale prévoit la libre circulation de personne⁶⁰. Mais cette disposition n'a pas pu « mettre fin au flou juridique et aux multiples controverses ayant pendant longtemps été entretenues autour de la question de la liberté de circulation des personnes entre les Etats membres »⁶¹. En effet, l'article 27 de cette même convention restreint presque indirectement cette libre circulation aux travailleurs et aux opérateurs économiques. Cependant, cette restriction est renversée dans un premier temps par l'Acte additionnel n°08/CEMAC-CEE-SE du 29 juin 2005 relatif à la libre circulation des personnes en zone CEMAC et dans un deuxième temps de manière théoriquement définitive par l'Acte additionnel n°01/13-CEMAC-070 U-CCE-SE du 25 juin 2013 portant suppression du visa pour tous les ressortissants de la CEMAC circulant dans l'espace communautaire⁶². Cet Acte additionnel de 2013 précise que la libre circulation « comporte le droit de se déplacer sans visa et de séjourner dans tout autre Etat de la Communauté pour une durée de quatre-vingt-dix (90) jours au plus »⁶³. Malgré cette évolution sur le plan juridique au niveau de la CEMAC, des réticences persistent en Guinée équatoriale et au Gabon vis-à-vis de la libre circulation des personnes. Ces réticentes semblent se fonder sur trois mythes selon Serge Loungou⁶⁴ : d'abord le « mythe de l'invasion

⁵⁶ La Communauté Economique des Etats de l'Afrique Centrale (CEEAC) comprend : l'Angola, le Burundi, le Cameroun, la RCA, le Congo, la RDC, le Gabon, la Guinée équatoriale, le Rwanda, Sao Tomé et Príncipe, le Tchad.

⁵⁷ La Communauté Economique et Monétaire de l'Afrique Centrale (CEMAC) comprend : Cameroun, la RCA, le Congo, le Gabon, la Guinée équatoriale, Tchad.

⁵⁸ Article 40(1) du traité instituant la CEEAC.

⁵⁹ Simon Pierre Zogo Nkada (2011), « La libre circulation des personnes : réflexions sur l'expérience de la CEMAC et de la CEDEAO », *Revue internationale de droit économique*, 2011/1, (T.XXV), p. 125.

⁶⁰ Article 5 de cette convention : « Au cours de la deuxième étape, d'une durée de cinq ans à compter de la fin de la première étape, et dans les conditions prévues par la présente Convention, l'Union Économique

a) établit, entre ses États membres, la libre circulation des biens, des services, des capitaux et des personnes » ;

⁶¹ Edouard Gnimpieba Tonnang (2004), *Droit matériel et intégration sous régionale en Afrique centrale : contribution à l'étude du droit communautaire de la communauté économique et monétaire de l'Afrique centrale (CEMAC)*, Thèse de doctorat en droit, Université Nice Sophia Antipolis, p. 144-145.

⁶² L'article 1 de l'Acte additionnel n°02/13-CEMAC-070 U-CCE-SE stipule que « la circulation des ressortissants des Etats membres de la CEMAC est libre sur l'ensemble de l'espace communautaire à partir du 1^{er} janvier 2014, sous réserve de la présentation d'une carte nationale d'identité ou d'un passeport délivré par un Etat membre et en cours de validité ».

⁶³ Article 2.

⁶⁴ Serge Loungou, (2002), « La libre circulation des personnes au sein de l'espace de la CEMAC : entre mythes et réalités », *Belgeo* [en ligne], 3,2010, mis en ligne le 04 décembre 2012, consulté le 11 avril 2016. URL : <http://belgeo.revues.org/7096>.

démographique », ensuite le « mythe de la spoliation économique », enfin le « mythe de la perversion sociale et de la délinquance d'origine étrangère ». L'histoire récente des migrations en Afrique centrale reste marquée par des expulsions massives et successives des étrangers par certains Etats de la CEMAC. En 1962, il y a eu l'expulsion des congolais du Gabon et inversement, en 1981 l'expulsion des camerounais du Gabon, en 1988 l'expulsion des tchadiens du Cameroun, en 1995 l'expulsion de divers africains du Gabon et en 2004 l'expulsion des camerounais de la Guinée équatoriale⁶⁵.

En Afrique australe le Traité instituant la *Southern African Development Community (SADC)* prévoit la libre circulation des personnes en son article 5(2)⁶⁶. Un projet de protocole sur la libre circulation des personnes au sein de la SADC a été transformé plus tard en un Protocole sur la facilitation de la circulation des personnes au sein de la SADC et a été adopté en 2005⁶⁷.

Il est clair que, en dehors de l'Afrique de l'ouest, les sous régions africaines n'ont pas encore fini de poser des bases juridiques communes et opératoires concernant la liberté de mouvement de leurs ressortissants communautaires. Contrairement à l'Union européenne où le problème de la circulation des citoyens européens sur le sol européen ne pose plus, le problème de la circulation du ressortissant africain sur le sol africain reste presque entier.

II- La mise à l'épreuve des fondements des intégrations régionales par les problèmes migratoires.

Que ce soit en Europe ou en Afrique, les migrations soumettent à rudes épreuves les processus d'intégration régionale. Les différentes épreuves se manifestent d'abord à travers la volonté affichée par certains Etats de faire prévaloir leur souveraineté devant des exigences communautaires concernant les migrations, ensuite par la disparition de la solidarité régionale devant des flux migratoires, enfin par le manque de considération vis-à-vis des droits de l'homme pour faire prévaloir des intérêts régionaux ou nationaux.

A) La réapparition des vellétés de souveraineté absolue.

La réussite de toute intégration régionale exige un transfert de certaines compétences étatiques au profit de l'organisation régionale. Toute idée d'intégration régionale est donc synonyme de l'impératif d'abandon de

⁶⁵ Ibid. p.10.

⁶⁶ Article 5(2) (d): SADC shall "develop policies aimed at the progressive elimination of obstacles to free movement of capital and labour, goods and services, and of the people of the Region generally, among member States".

⁶⁷ Dodson, Belinda and Crush, Jonathan (2015), *Migration Governance and Migrant Rights in the Southern African Development Community (SADC): Attempts at Harmonization in a Disharmonious Region*, Geneva, UNRISD, p. 6.

souveraineté des Etats membres sur certains domaines qui seront désormais régis par des règles dites communautaires. Il est vrai qu'en droit international classique la souveraineté d'un Etat implique aussi l'indépendance de ce dernier⁶⁸ et un des critères souvent utilisé pour montrer la différence entre un Etat fédéral et un Etat fédéré est la souveraineté. Souvent assimilée à un pouvoir absolu de l'Etat, la souveraineté s'accommode mal de l'idée d'avoir une quelconque institution au-dessus des autorités étatiques, même s'il s'agit d'une institution communautaire. Par ailleurs, la souveraineté d'un Etat s'exerçant d'abord à l'intérieur de ses frontières et la volonté des migrants de traverser lesdites frontières, parfois sans l'autorisation des autorités étatiques compétentes engendre une opposition entre migration et souveraineté étatique. Lorsque les pressions migratoires ne permettent plus de contrôler les frontières, la souveraineté se retrouve parfois « affaiblie »⁶⁹ et en outre, « beaucoup d'Etats-nations se sentent maintenant menacés par la globalisation (par le haut) et par le multiculturalisme (par le bas) »⁷⁰. Les différentes crises migratoires connues depuis quelques années dans le monde révèlent clairement plusieurs velléités souverainistes, affichées aussi bien en Europe qu'en Afrique. En Europe par exemple la Hongrie et la Pologne ainsi que le Royaume-Uni ont clairement évoqué leur souveraineté pour remettre en cause les prescriptions communautaires pour accueillir les migrants venant de Syrie et fuyant la guerre. En Afrique, c'est aussi au nom de la souveraineté que certains Etats comme la Guinée équatoriale ou le Gabon refusent de mettre en application les règles communautaires en matière de libre circulation des personnes. La souveraineté n'a pas que des effets négatifs sur les migrations. Elle peut aussi produire des effets en faveur des migrations. On peut citer ici l'exemple de l'Allemagne qui, usant de sa souveraineté, a décidé d'accueillir des migrants syriens au-delà des exigences communautaires.

B) La disparition de la solidarité régionale.

La gestion des problèmes migratoires dans la quasi-totalité des blocs régionaux manifeste un certain manque de solidarité envers des migrants et même entre Etats membres. La solidarité est quasiment au centre de tous les processus d'intégration régionale. Plusieurs traités instituant des blocs régionaux évoquent la solidarité, soit comme mobile d'intégration, soit comme finalité ou comme principe. Le Traité de Rome affirme que l'Europe « se fera par des réalisations concrètes créant d'abord une solidarité de fait »⁷¹. Certains auteurs estiment

⁶⁸ Voir notamment Rousseau, Charles (1948), « L'indépendance de l'Etat dans l'ordre international », *RCADI*, vol.73, pp.171-253.

⁶⁹ Wihl de Wenden, Catherine (2010), *La question migratoire au XXIème siècle. Migrants, réfugiés et relations internationales*, Paris, Les Presses de Sciences Po, Collection Références, p.82.

⁷⁰ Ibid.

⁷¹ Voir le préambule du Traité de Rome.

même que la solidarité fait partie des obligations des Etats membres de l'Union européenne⁷². En Afrique, l'idée de solidarité figure parmi les premiers objectifs de l'Union africaine⁷³. En Afrique centrale, le préambule du Traité instituant la CEMAC rappelle le désir des Etats membres « de renforcer la solidarité entre leurs peuples dans le respect de leurs identités nationales respectives »⁷⁴, et par ailleurs ces mêmes Etats ont signé en 2004 un Pacte de non-agression, de solidarité et d'assistance mutuelle. En Afrique de l'ouest, parmi les principes fondamentaux énoncés par le Traité de la CEDEAO, il y a en bonne place « la solidarité et l'autosuffisance collective »⁷⁵. En Afrique australe, la solidarité fait partie des principes énoncés par le Traité de la SADC⁷⁶.

Tous ces instruments juridiques constitutifs des différents blocs régionaux évoquent donc la solidarité sans en définir les contours ou y mettre un contenu. A priori le concept de solidarité renvoie à la nécessité de s'entraider devant des difficultés, ou au devoir de parler d'une même voix, d'évoluer en équipe. Lorsqu'on parle de solidarité gouvernementale en droit constitutionnel, il s'agit pour les membres d'un gouvernement d'assumer en commun et publiquement des décisions prises par l'équipe dirigeante. Généralement un ministre qui ne respecte plus la solidarité gouvernementale est contraint à démissionner. Si on essaie de transposer la pratique de « solidarité gouvernementale » à l'intégration régionale pour donner un contenu à « une solidarité communautaires », on peut comprendre que cette dernière pourrait exiger que les décisions prises au niveau communautaire conformément aux règles en vigueur soient soutenues par les Etats membres, y compris par ceux qui les avaient combattues auparavant. Or face aux problèmes des migrants, certains Etats se désolidarisent très vite des mesures prises au niveau communautaire pour faire cavalier seul en abandonnant par la même occasion les Etats les plus exposés à l'arrivée des migrants. La Grèce par exemple a été abandonnée par les autres membres de l'Union qui ont même fermé leurs frontières à un moment donné pour empêcher que les migrants puissent accéder à leurs territoires. Ainsi, la Grèce s'est retrouvée en position de destination finale pour certains migrants qui pourtant ne voulaient que traverser cet Etat pour continuer en Allemagne ou en Grande Bretagne. En Afrique centrale, le refus par la Guinée équatoriale et le Gabon d'appliquer la décision sur la libre circulation des personnes témoigne davantage de ce défaut de solidarité de la part des deux Etats.

⁷² Bieber, Roland et Maiani, Francesco (2012), « Sans solidarité point d'Union européenne », *RTDE*, n°2, p.295.

⁷³ L'article 3 (a) de l'Acte constitutif de l'Union africaine précise que « les objectifs de l'Union sont les suivants : (a) réaliser une plus grande unité et solidarité entre les pays africains et entre les peuples d'Afrique ».

⁷⁴ Voir le quatrième paragraphe du Traité de la CEMAC signé à Ndjamena le 16 mars 1994.

⁷⁵ Voir l'article 4a du Traité de la CEDEAO

⁷⁶ Voir l'article 4 (b) du Traité de la SADC.

C) Le manque de considération vis-à-vis des droits de l'homme au profit des intérêts régionaux ou nationaux.

Les problèmes migratoires posent des défis en matière de respect des droits de l'homme. La bonne gestion de ces problèmes exige un minimum de considération vis-à-vis des droits de l'homme. L'Union européenne a conclu tout récemment un accord avec la Turquie visant le refoulement vers ce pays des migrants arrivés en Grèce après le 20 mars 2016. Une fois en Turquie, il n'aura aucune garantie que ces migrants ne soient pas expulsés vers un pays qui n'est pas sûr en matière des droits de l'homme. Par ailleurs, en prévoyant une distinction entre migrants syriens et les autres, cet accord instaure une discrimination entre migrants sur la base de leurs origines et non sur la base de la véracité des menaces pesant sur eux. En outre, plusieurs pays européens et africains ont été condamnés par des juridictions internationales à cause des violations des droits de l'homme dont ils se sont rendus responsables vis-à-vis de certains migrants. En Europe la Cour européenne des droits de l'homme a estimé que l'ordre d'extradition renvoyant un Sikh séparatiste en Inde pour des motifs de sécurité nationale au Royaume-Uni, alors qu'il court un « risque réel » d'être sujet à un traitement inhumain, est une violation de l'article 3 de la Convention européenne des droits de l'homme. La prohibition de cet article 3 selon laquelle « nul ne peut être soumis à la torture ni à des peines ou traitements inhumains ou dégradants » est absolue⁷⁷. Dans l'affaire Ahmed contre Autriche, la Cour européenne des Droits de l'homme estime que la déportation d'un Somalien déclaré coupable de crimes graves viole l'article 3 puisque le requérant court le risque d'être exposé à un traitement inhumain ou dégradant par des agents non étatiques suite à l'expulsion⁷⁸. Dans l'affaire D. contre Royaume-Uni, la Cour européenne des droits de l'homme a estimé que le demandeur souffrant d'une forme avancée de la maladie du VIH/SIDA, son expulsion dans le pays d'origine connu pour son manque d'équipement médical et de traitements appropriés pour ces cas, peut être considérée comme un traitement inhumain prohibé par l'article 3⁷⁹. Dans l'affaire Hilal contre Royaume-Uni, la Cour européenne des droits de l'homme a estimé que l'expulsion d'un membre d'un parti de l'opposition en Tanzanie, ayant déjà subi des mauvais traitements lors de sa détention, est contraire à l'article 3⁸⁰. Dans l'affaire Mayeka et Mitunga contre Belgique, la Cour européenne des droits de l'homme a estimé que l'arrestation, la détention et la déportation subséquente vers le Congo d'un enfant de 5 ans par la Belgique, alors qu'il était en transit

⁷⁷ Affaire Chahal contre Royaume-Uni, (affaire n° 70/1995/576/662, Décision de la Cour européenne des Droits de l'homme du 15 novembre 1996)

⁷⁸ Ahmed contre Autriche, 71/1995/577/663, Council of Europe, European Court of Human Rights, 17 December 1996, disponible à: <http://www.unhcr.org/refworld/docid/3ae6b6fb4.html>

⁷⁹ Affaire D. contre Royaume-Uni, n°146/1996/767/964, du 02 mai 1997.

⁸⁰ Affaire Hilal contre Royaume-Uni (Requête no 45276/99) ARRÊT du 6 mars 2001

pour rejoindre sa mère reconnue réfugiée au Canada, constitue une violation des articles 3, 5 et 8⁸¹. Dans l'affaire Yoh-Ekale Mwanje contre Belgique la Cour européenne des droits de l'homme a estimé qu'il y a eu violation des articles 3 et 13 de la Convention dans le cadre de la détention précédant l'expulsion du plaignant⁸².

En Afrique la Commission africaine des droits de l'homme a condamné plusieurs Etats membres de l'Union africaine de violation des droits des migrants suite à des expulsions massives (Zambie⁸³ et Angola⁸⁴), ou à des violences incitées par des discours des autorités étatiques (Guinée⁸⁵). Enfin, dans l'affaire Ahmadou Sadio Diallo devant la Cour internationale de Justice de La Haye⁸⁶, (Guinée contre République démocratique du Congo), il est reproché au Congo d'avoir injustement incarcéré, spolié de ses biens et expulsé Monsieur Diallo Ahmadou Sadio, homme d'affaires de nationalité guinéenne qui avait régulièrement séjourné pendant trente-deux (32) ans en République démocratique du Congo. Ainsi, la Cour internationale de justice a fixé « à 85 000 dollars des Etats-Unis le montant de l'indemnité due par la République démocratique du Congo à la République de Guinée pour le préjudice immatériel subi par M. Diallo »⁸⁷ et « à 10 000 dollars des Etats-Unis le montant de l'indemnité due par la République démocratique du Congo à la République de Guinée pour le préjudice matériel subi par M. Diallo en ce qui concerne ses biens personnels »⁸⁸.

Il convient enfin de remarquer que les décisions de justice condamnant les Etats africains se fondent sur des mauvais traitements infligés par ces Etats aux migrants africains alors que les décisions de justice condamnant les Etats européens se fondent sur des mauvais traitements infligés par ceux-ci aux migrants non européens. C'est donc dire que les droits des migrants européens sur le sol de l'Europe sont assez suffisamment respectés contrairement aux migrants africains qui demeurent vulnérables aussi bien sur le sol européen que sur le sol africain.

⁸¹ Affaire Mubilanzila Mayeka et Kaniki Mitunga contre Belgique (Requête no 13178/03) ARRÊT 12 octobre 2006.

⁸² Affaire Yoh-Ekale Mwanje contre Belgique (Requête no 10486/10) ARRÊT du 20 décembre 2011.

⁸³ Affaire 71/92 : Rencontre Africaine pour la Défense des Droits de l'Homme (RADDHO) contre Zambie (Décision d'octobre 1996).

⁸⁴ Affaire 159/96 : Union interafricaine des droits de l'Homme, Fédération internationale des ligues des droits de l'Homme, RADDHO, Organisation nationale des droits de l'Homme au Sénégal and Association malienne des droits de l'Homme contre Angola (Décision du 11 novembre 1997).

⁸⁵ Affaire 249/02 : Institute for Human Rights and Development in Africa (pour le compte des réfugiés sierra-léonais en Guinée) contre Guinée (Décision du 7 décembre 2004).

⁸⁶ Affaire Ahmadou Sadio Diallo (RÉPUBLIQUE DE GUINÉE contre RÉPUBLIQUE DÉMOCRATIQUE DU CONGO), Arrêt de la CIJ du 19 juin 2012.

⁸⁷ Voir le paragraphe 61 de cet arrêt.

⁸⁸ Ibid.

Conclusion

Au regard de tout ce qui précède il convient de conclure que les intégrations régionales s'organisent diversement et variablement face aux défis migratoires. De la sophistication des règles en Europe au maintien des lacunes dans les règles en Afrique, on peut remarquer que les problèmes migratoires doivent être gérés avec beaucoup d'humanité et doivent être incorporés dans l'agenda de la mondialisation de l'économie. Cette mondialisation de l'économie ne doit pas seulement imposer ou prêcher la libre circulation des capitaux, des biens et des services alors que ceux qui les produisent ou les consomment ne peuvent pas librement circuler dans le village planétaire. Organiser le monde de façon à ce que les marchandises puissent circuler librement alors que les êtres humains ne jouissent pas de cette libre circulation serait en quelque sorte valoriser plus des objets que des Hommes. Mais en attendant, il faudra qu'au niveau de l'Union africaine tout soit fait pour qu'en Afrique, l'africain ne soit plus un migrant juridiquement vulnérable, à l'instar de l'Union européenne où le migrant européen a dépassé la vulnérabilité parce que sa sécurité juridique est garantie.

References Bibliographiques

1. Agence des droits fondamentaux de l'Union européenne et Conseil de l'Europe (2014), *Manuel de droit européen en matière d'asile, de frontières et d'immigration*, Luxembourg, OPUÉ, 296 p.
2. BAD (2016), *Africa Visa Openness Report 2016*, Abidjan, BAD, 27 p.
3. Bieber, Roland et Maiani, Francesco (2012), « Sans solidarité point d'Union européenne », *RTDE*, n°2.
4. Büilent Kaya (2002), *Une Europe en évolution- les flux migratoires au 20^e siècle*, Strasbourg, Editions du Conseil de l'Europe.
5. Commission européenne (2002), *Construire l'Europe des peuples. L'Union européenne et la culture*, Luxembourg, OPOCE.
6. Commission européenne, « Rapport de la Commission au Parlement européen et au Conseil sur l'application de la directive 2004/83/CE du 29 avril 2004 concernant les normes minimales relatives aux conditions que doivent remplir les ressortissants des pays tiers ou les apatrides pour pouvoir prétendre au statut de réfugié ou les personnes qui, pour d'autres raisons, ont besoin d'une protection internationale, et relatives au contenu de ces statut », COM (2010) 314 final, 16 juin 2010.
7. Commission européenne, « Livre vert sur le futur régime d'asile européen commun », COM (2007) 301 final, 6 juin 2007.
8. Cruz, Antonio, 1995, *Nouveaux contrôleurs d'immigration : transporteurs menacés de sanctions*, Paris, L'Harmattan, 207 p.
9. Daphnet Bouteillet-Paquet, 2002, (dir.), *La protection subsidiaire des réfugiés dans l'Union européenne: un complément à la Convention de Genève?*, Bruxelles, Bruylant, 883 p.
 - a. Dodson, Belinda and Crush, Jonathan (2015), *Migration Governance and Migrant Rights in the Southern African Development Community (SADC): Attempts at Harmonization in a Disharmonious Region*, Geneva, UNRISD.
 - b. Gnimpieba Tonnang, Edouard (2004), *Droit matériel et intégration sous régionale en Afrique centrale : contribution à l'étude du droit communautaire de la communauté économique et monétaire de l'Afrique centrale (CEMAC)*, Thèse de doctorat en droit, Université Nice Sophia Antipolis.
10. Koffi Ahadzi-Nonou (2013), *La citoyenneté régionale face aux enjeux de la libre circulation et du droit à l'établissement dans l'espace CEDEAO*, Praia, IAO.
11. Kühnhardt Ludger, (2014), *Africa Consensus. New Interests, Initiatives and Partners*, Washington, Woodrow Wilson Center Press DC, 380 p.

- a. Loungou, Serge (2002), « La libre circulation des personnes au sein de l'espace de la CEMAC : entre mythes et réalités », *Belgeo* [en ligne], 3,2010, mis en ligne le 04 décembre 2012, consulté le 11 avril 2016. URL: <http://belgeo.revues.org/7096>.
- b. Mehdi Lahlou, « Externalisation, politiques migratoires au sud de l'État de droit », dans Marie Claire Caloz-Tschopp et Pierre Dasen (dir.), *Mondialisation, migration et droits de l'homme: un nouveau paradigme pour la recherche et la citoyenneté*, Volume 1, Bruxelles, Bruylant, 2007, pp. 611–646.
12. OIM (2011), *Migration en Afrique de l'Ouest et Centrale*, Genève, OIM.
13. Schmitter, Catherine, Laferrière, François-Julien et Carlier, Jean-Yves (2003), « Vers quelle politique communautaire des visas de court séjour? », in : P. De Bruycker (dir), *L'émergence d'une politique européenne d'immigration*, Bruxelles, Bruylant, pp. 97–169.
14. Wihtol de Wenden, Catherine, (2005) « Vers une externalisation de l'asile », *Revue Projet* n° 284, pp. 19-25.
15. Wihtol de Wenden, Catherine (2010), *La question migratoire au XXIème siècle. Migrants, réfugiés et relations internationales*, Paris, Les Presses de Sciences Po, Collection Références.
16. Rousseau, Charles (1948), « L'indépendance de l'Etat dans l'ordre international », *RCADI*, vol.73, pp.171-253.
17. Zogo Nkada, Simon Pierre (2011), « La libre circulation des personnes : réflexions sur l'expérience de la CEMAC et de la CEDEAO », *Revue internationale de droit économique*, 2011/1, (T.XXV)

Intégration Régionale et Flux Migratoires dans les pays de la Communauté d'Afrique de l'Est (CAE): Dynamique de la Mobilité Intra et Extra Zone et Flux des Transferts de Fonds des Migrants

Dr Salomon Nsabimana¹

Résumé: *Ce papier analyse la portée des flux migratoires intra et extra CAE et l'importance des transferts de fonds des émigrés vers leurs pays d'origine. L'analyse descriptive révèle que les effectifs d'émigrants plus élevés que ceux d'immigrants sauf au Kenya et en Tanzanie, et que les émigrants en provenance des pays de la CAE sont essentiellement à destination des régions en développement d'Afrique (sauf ceux en provenance du Kenya) et surtout de l'Afrique de l'Est. Pour les migrations intra CAE, elles ont une caractéristique de migration de proximité car la plupart d'émigrants se dirigent vers les pays limitrophes sauf les émigrants en provenance du Kenya. Quant aux émigrations extra CAE, les effectifs à destination de l'Europe du Nord et de l'Amérique du Nord sont importants pour les émigrants Kenyans, Ougandais et Tanzaniens. En termes de transferts des fonds des émigrés, le Kenya et l'Ouganda enregistrent des montants importants jusqu'à plus de 1 milliard de \$US par an tandis que les autres pays de la CAE enregistrent des montants inférieurs à 200 millions de \$US par an. Malgré l'importance des émigrations intra CAE, les transferts de fonds des émigrés en provenance de la CAE représentent une part faible importante dans le total des fonds sauf au Burundi et l'Ouganda. Même si ces transferts sont faibles, les pays de cette communauté devraient, en autres mesures, élaborer des politiques visant à faciliter la mobilité des ressources humaines en vue de capitaliser les compétences disponibles dans cet espace sous-régional, encourager les migrants dont les transferts de fonds passent par le système financier afin d'améliorer le niveau de traçabilité, et collaborer avec les pays hors CAE ayant un potentiel de relations économiques fructueuses.*

Mots Clés: *Intégration régionale, migrations, transferts de fonds*

Classification JEL: F15, F22, F24

Regional Integration and Migration Flows in East African Community (EAC) Countries: Dynamics of Intra and Extra Mobility Migration and Flows of Migrants' Remittances

Abstract: *This paper analyzes the impact of migration within and outside the EAC, and the importance of remittances by immigrants to their origin countries. The analysis shows that*

¹ Chercheur à l'Institut de Développement Economique du Burundi(IDECE)

the emigrants are higher than the immigrants except in Kenya and Tanzania, and the emigrants from the EAC countries are mainly to African developing regions (except from Kenya) and especially East Africa. The migration intra EAC is essentially proximity migration feature because most emigrants head for the neighboring countries except emigrants from Kenya. The extra EAC emigrations to northern Europe and North America are important for Kenyans emigrants, Ugandans and Tanzanians. About emigrant money transfers, Kenya and Uganda recorded important amounts to over US \$ 1 billion in a year while the other EAC countries recorded amounts less than US \$ 200 million year. Despite the importance of intra CAE emigration, remittances of emigrants from the EAC has a small share in the total funds except in Burundi and Uganda. Although these transfers are low, the country of this community should develop policies to facilitate the mobility of human resources in order to capitalize the expertise available in this sub-regional space, encourage migrants whose transfers funds go through the financial system to improve the level of traceability, and collaborate with countries outside EAC with potential for fruitful economic relations.

Keywords: Regional Integration, Migration, Remittances

JEL Classification: F15, F22, F24

I. Introduction

Le phénomène de migration est une question d'actualité dont la pertinence évolue avec la dynamique de la mondialisation en général et de la régionalisation en particulier, car les flux migratoires, l'intégration régionale et la transformation sociale sont inter-reliés (Munck et Hyland 2013). La décision de migrer découle des raisons diverses et les facteurs de la migration peuvent être d'ordre politique, économique, social et culturel, et en dépit des conséquences négatives qu'ils peuvent entraîner, les mouvements des personnes profitent aussi bien au pays d'origine qu'au pays d'accueil.

Lorsque les politiques de migration sont bien menées, les mouvements des populations deviennent bénéfiques aux Etats, et ces politiques facilitent et contribuent à la promotion du développement de ces pays. En effet, les migrations permettent aux pays d'origine de bénéficier des transferts fonds des travailleurs expatriés, de faciliter la création de réseaux d'entreprises ainsi que le transfert de compétences et de technologies. De ce point de vue, dans les pays d'accueil les migrants permettent de combler les lacunes en matière de ressources humaines et de compétences dans des secteurs déterminés de l'économie et du système social étant donné que l'intégration régionale peut avoir des répercussion sur le développement (PNUD, 2011). De plus, les envois de fonds contribuent au développement à travers leur caractère contra-cyclique d'une part, et en tant qu'une source de flux de devises d'autre part (Sarr, 2009).

Dans le cadre d'intégration régionale, la libre circulation des personnes est un défi important car elle permet non seulement de fournir des services, mais également elle apporte un gain net plus particulièrement en fournissant des travailleurs qualifiés dans les pays qui en manquent. Dans la pratique, les organisations régionales africaines ont pris des mesures pour faciliter les séjours à court terme dans les pays membres, mais l'établissement de grandes unions économiques à l'intérieur desquelles les citoyens pourraient circuler et travailler librement demeure un objectif à plus long terme. Les diverses communautés économiques régionales (CER) ont accompli d'importants progrès¹, mais la transition totale à la mobilité des travailleurs entre pays africains demeure l'une des questions les plus controversées entre ces pays pour diverses raisons telles que la sécurité et le chômage (CEA, 2012); ce qui fait que cette transition reste lente.

¹ Notamment l'adoption du protocole sur la libre circulation des personnes, de la main-d'œuvre, des services, ainsi que le droit d'établissement et le droit de résidence. Cependant,

Au niveau de la CAE² les États membres ont signé le Protocole du Marché commun sur la libre circulation des personnes, des biens, de la main-d'œuvre, des services et des capitaux. Dans le cadre de circulation des biens et services, des faits marquants ont été réalisés et les ressortissants de la CAE n'ont pas besoin de visa pour entrer dans un autre pays membre. De plus, le processus d'intégration a connu d'importantes avancées dans la CAE non seulement avec le suivi du processus interne mais également avec la tripartite CAE-SADC et COMESA (Kanyangoga, 2010).

En réalité, les individus, toutes choses égales par ailleurs, n'envisagent une émigration³ que dans la perspective d'améliorer leur bien-être et celui de leur groupe d'appartenance (Cogneau et Tapinos, 2000). De ce point de vue, les destinations des émigrations découlent de la de recherche de bien-être amélioré notamment des niveaux élevés de revenu. Or, les possibilités de gagner des revenus importants diffèrent selon les destinations d'émigration (régions développées ou développement).

Dans une même CER, les pays sont souvent en situation asymétrique quant à leur taille, leur potentiel économique (Hugon Ph., 2014). C'est que ce papier cherche à mettre en évidence la dynamique des flux migratoires à l'intérieur de la CAE et des flux vers d'autres pays. Cette réflexion sur la mobilité des flux intra-régionaux et extra-régionaux nous semble pertinente dans l'optique d'une analyse des mouvements transfrontaliers de populations et des mouvements vers des espaces lointains d'une part, et l'importance des flux de transferts de fonds des émigrants d'autre part. A partir d'une analyse descriptive, ce papier présente les statistiques des migrations des différents pays de la CAE et les transferts de fonds des émigrants à destination des pays de l'espace CAE.

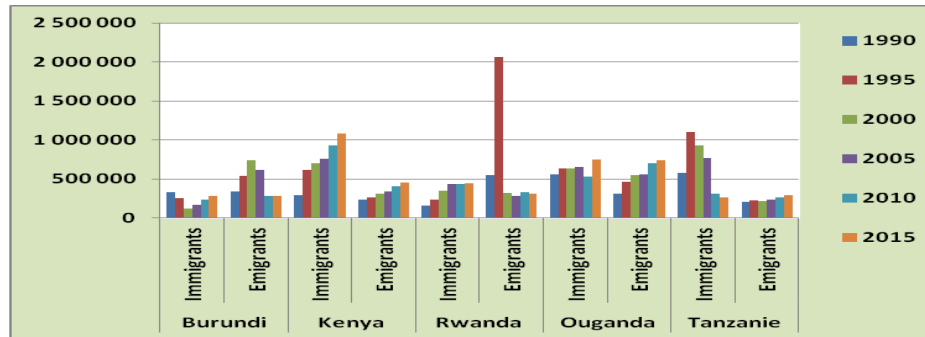
II. Portée et structures des flux migratoires des pays de l'EAC

II.1. Tendance des flux migratoires globaux des pays de la CAE

Dans les pays de la CAE, les flux migratoires diffèrent selon les pays, la nature de migration et selon les périodes. Certains pays enregistrent plus d'immigrants que d'émigrants mais les effectifs restent inférieurs à un million de personnes sauf pour le Kenya en 2015 et le Rwanda en 1995.

² Composée du Burundi, Kenya, Ouganda, Rwanda et Tanzanie, sont là: l'union douanière pleinement en vigueur, imposition zéro au commerce des marchandises en provenance des Etats partenaires, libre circulation des biens entre Etats partenaires régie par les dispositions du droit douanier de la Communauté, la gestion commune des postes frontières.

³ Temporaire ou permanente

Figure 1: Flux migratoires globaux des pays de la CAE

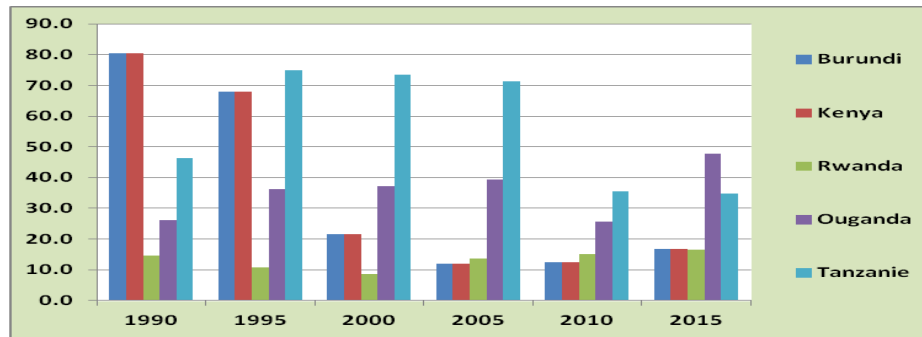
Source: Auteur à partir des statistiques de l'ONU, Division population(2015)

Globalement, les effectifs d'immigrants et d'émigrants restent inférieurs à un million de personnes sauf pour le Kenya en 2015 avec 1 084 357 immigrants et le Rwanda en 1995 avec 2 065 506 émigrants. Pour le cas du Rwanda, cet effectif important d'émigrants correspond à période de génocide connu par le Rwanda en 1994. Sur la période 1990-2005, les immigrants à destination de la CAE étaient plus importants en Tanzanie en passant de 570 025 à 1 106 043 immigrants en 1995 avant de baisser à 770 846 immigrants en 2005. Les effectifs ont continué à baisser jusqu'à 308 600 en 2010 et à 264 222 immigrants en 2015. Après 2005, le Kenya enregistre plus d'immigrants que les autres pays de la CAE avec une tendance croissante. En effet, les effectifs d'immigrants sont passés de 756 894 en 2005 à 926 959 en 2010 et 1 084 357 immigrants en 2015. Il est suivi par l'Ouganda avec des effectifs passés de 529 160 en 2010 à 749 471 immigrants en 2015. Pour le Rwanda et le Burundi, les effectifs d'immigrants restent inférieurs à 600 000 personnes pour toute la période considérée de 1990-2015. Alors que les effectifs étaient inférieurs à 400 000 personnes pour les deux pays, les immigrants à destination du Rwanda ont dépassé 400 000 personnes à partir de 2005. Pour le cas du Burundi, les effectifs restent inférieurs à 300 000 immigrants malgré l'augmentation continue d'immigrants depuis 2000 en passant de 125 628 à 286 810 immigrants en 2015.

Parmi les flux migratoires à destination des pays de la CAE, *les réfugiés représentent des parts importantes pour le Burundi, l'Ouganda et la Tanzanie. Ce qui implique que les attentes positives des flux migrations*

ne sont pas toujours évidentes. La communauté est fragilisée par les conflits qui caractérisent l'Afrique de l'Est, ainsi que par les tensions politiques et sociales que connaissent certains États membres (Mérino M., 2011). Ainsi, les mouvements transfrontaliers entre certains pays sont essentiellement constitués de personnes qui fuient les guerres étant donnée que

Figure 2: Flux migratoires des réfugiés à destination des pays de la CAE



Source: Auteur à partir des statistiques de l'ONU, Division population(2015)

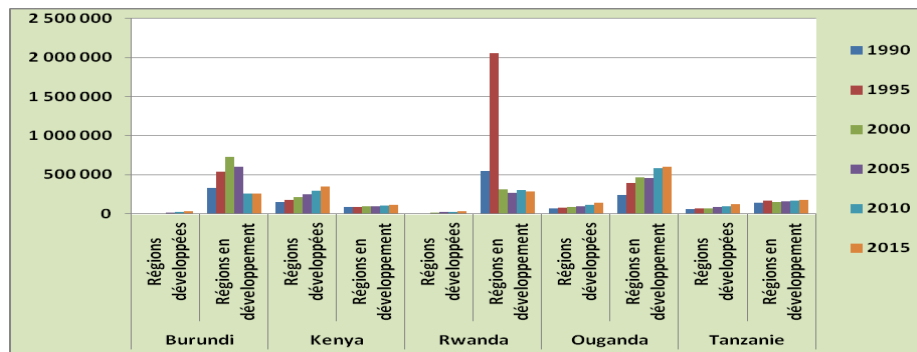
Dans les années 1990, le Burundi et le Kenya ont été les pays qui ont accueilli plus de réfugiés jusqu'à 80% des effectifs d'immigrants. En 1995, c'est la Tanzanie qui a occupé la première position avec plus de 70% mais le Burundi et le Kenya ont également enregistré plus de 60% des réfugiés parmi les effectifs d'immigrants.

En considérant les flux d'émigrations, hormi le cas du Rwanda en 1995, les statistiques révèlent que les effectifs croissants s'observent au Burundi et en Ouganda. Sur la période 1990-2005, le Burundi a enregistré une croissance des effectifs d'émigrants en passant de 337 184 en 1990 à de 543 901 en 1995, et à 738 397 en 2000 avant de baisser légèrement à 616 787 en 2005. Cette tendance générale croissante correspond à la période de crise sociopolitique qu'a connue le Burundi. Concernant l'Ouganda, les effectifs d'émigrants ont connu une croissance continue en passant du simple à plus du double avec 310 565 émigrants en 1990 et 736 017 émigrants en 2015.

II.2. Flux migratoires globaux à destination des régions développées et en développement

Les populations des pays de la CAE émigrent beaucoup plus vers les régions en développement mais il y a des différences entre les pays. Les flux d'émigrants sont à destination des régions en développement sauf les émigrants kenyans qui se dirigent vers les régions développées avec une tendance croissante des effectifs.

Figure 3: Evolution globale des émigrants en provenance des pays de la CAE



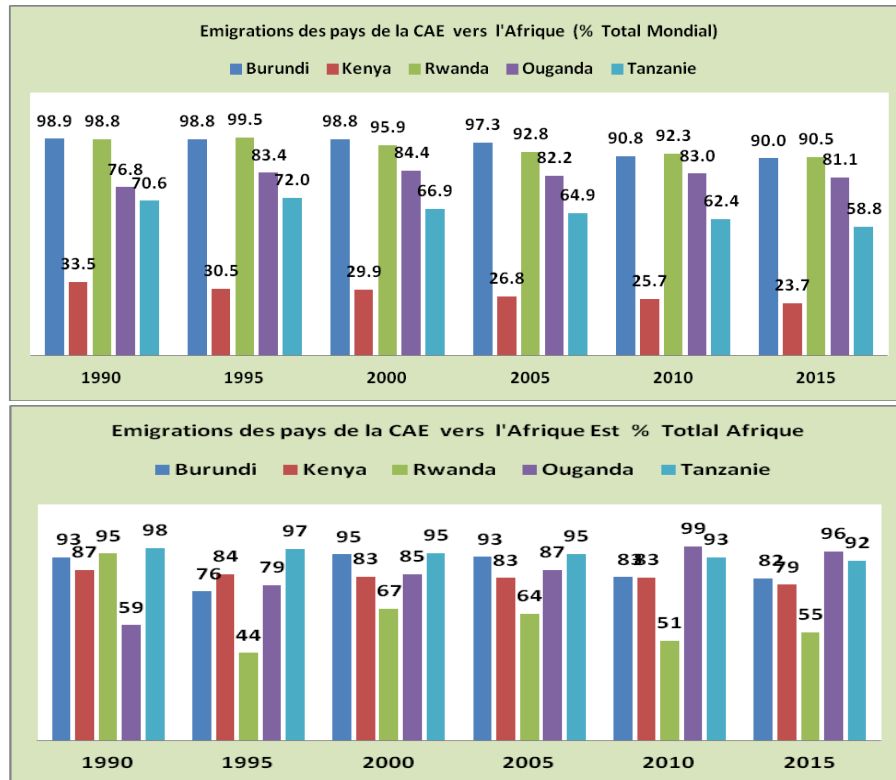
Source: Auteur à partir des statistiques de l'ONU, Division populatio(2015)

Si les effectifs diffèrent à la fois sur les pays d'origine et les pays à destination, le constat est que les émigrants à destination des régions en développement sont plus importants. Pour le cas du Rwanda, il a enregistré plus d'émigrés pendant la période de génocide avec plus de 2 millions de personnes mais à partir de l'année 2000 les effectifs restent inférieurs à 350 000 émigrés. Sur la période 1990-2005, c'est le Burundi qui a connu plus d'émigrés avec une tendance croissante jusqu'à 738 392 personnes en 2000 avant de connaître une baisse continue avec 616 787 en 2005 et à moins de 300 000 personnes en 2010 et 2015. Alors que les effectifs décroissent au Burundi, la tendance a été toujours croissante pour l'Ouganda avec des effectifs les plus élevés de toute la zone CAE en passant de 557 002 émigrés en 2005 à 701 252 en 2010 et 736 017 émigrés en 2015.

Concernant le Kenya et la Tanzanie, les tendances diffèrent de celles des autres pays de la CAE. Les émigrations à destination des régions développées sont plus importantes que celles à destination des régions en développement mais la différence est relativement faible pour les Tanzaniens. Par contre, les effectifs d'émigrants Kenyans à destination des régions développées sont plus élevés que ceux à destination des régions en développement et ont une tendance générale croissante sur toute la période 1990-2015.

Parmi les émigrants en provenance des pays de la CAE, la majorité sont à destination du continent africain et surtout en Afrique de l'Est. Pour certains pays et à certaines périodes, les émigrations vers le continent africain dépassent 90% du total de la période, et parmi ces derniers plus de 90% encore sont à destination des pays de l'Afrique de l'Est.

Figure 4: Emigrations de la CAE vers l'Afrique et l'Afrique de l'Est (%)



Source : Source: Auteur à partir des statistiques de l'ONU, Division population (2015)

A part les émigrants en provenance du Kenya, les émigrants en provenance de la CAE à destination des pays africains représentent plus de 55% de tous les émigrants vers tous les pays du monde. Ceux qui proviennent du Burundi et du Rwanda à destination du continent africain arrivent à plus de 80% et ce, sur toute la période 1990-2015. Pour l'Ouganda, les émigrants vers les pays africains ont connu une tendance générale décroissante mais ils représentent en moyenne 60% du total des émigrants et, parmi ceux-là, plus de 50% sont des pays de l'Afrique de l'Est. Même pour le Kenya qui a la particularité que très peu⁴

⁴ Cette situation est liée au fait que beaucoup d'émigrants kenyans sont à destination des pays des régions développées.

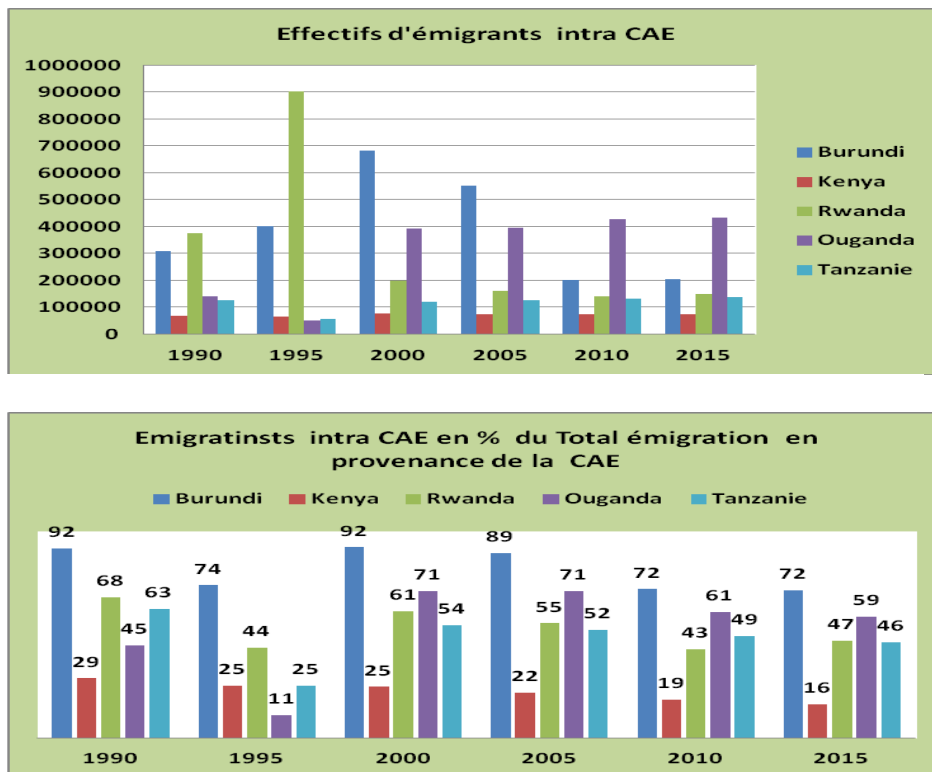
d'émigrants sont à destination du continent africain (moins de 30%), parmi ceux-là, plus de 55% émigrent vers les pays de l'Afrique de l'Est.

III. Dynamique de la mobilité intra et extra-CAE

III.1. Flux migratoires intra CAE

Les émigrations à l'intérieur de l'espace de la CAE diffèrent selon les pays de provenance aussi bien en termes d'effectifs d'émigrants en qu'en termes d'importance relative par rapport au total d'émigrés à destination de tous les pays du monde.

Figure 5 : Evolutions des effectifs d'émigrants intra CAE par pays de provenance

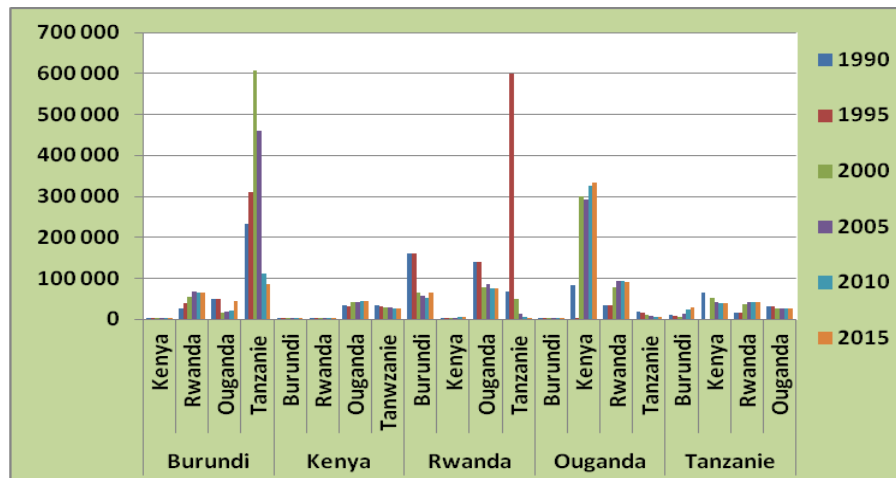


Source: Auteur à partir des statistiques de l'ONU, Division populatio(2015)

A part le cas du Rwanda en 1995, les effectifs élevés d'émigrants intra CAE sont en provenance du Burundi sur la période 1990-2005 avec plus de 600 000 personnes en 1995 et de l'Ouganda sur la période 2010-2015 avec plus de 400 000 personnes émigrés vers les pays de la CAE. Pour les deux pays, les émigrations à destination des pays de la CAE représentent plus de 70% et plus de 45% respectivement. Cela implique que pour l'Ouganda, malgré les effectifs d'émigrants relativement élevés à destination des pays de la CAE, plus d'émigrants vont en dehors de la CAE. Au Rwanda et en Tanzanie, les effectifs d'émigrants à destination des pays de la CAE représentent plus de 40% du total d'émigrants tandis qu'ils représentent moins de 30% au Kenya avec une tendance décroissante jus'à 16% en 2015.

La mobilité des personnes en provenance des pays de la CAE à destination de cette zone a la caractéristique d'une migration de proximité. Pour tous les 5 pays de la CAE, les flux d'émigrations à destination des pays limitrophes sont plus importants sauf le cas de la Tanzanie dont les effectifs d'émigrants à destination des pays de la CAE sont presque les mêmes.

Figure 6: Evolution des émigrations intra CAE par pays de provenance



Source: Auteur à partir des statistiques de l'ONU, Division population(2015)

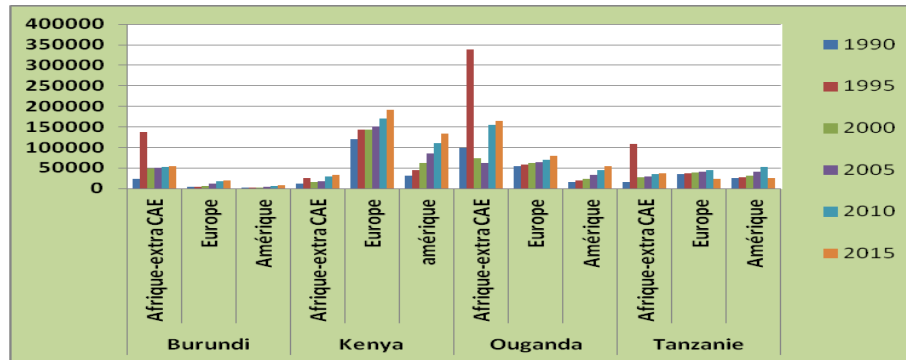
Dans l'ensemble, les émigrations intra CAE sont en provenance du Burundi, de l'Ouganda et du Rwanda et se dirigent beaucoup plus vers les pays limitrophes. Les flux migratoires importants en provenance du Burundi vont essentiellement vers la Tanzanie et ils ont connu une tendance générale croissante sur la période⁵ 1990-2005 en passant de 322 210 émigrants en 1990, à 310 210 émigrants en 1995, à 608 665 émigrants en 2000 et à 460 918 émigrants en 2005. Ces effectifs ont diminué considérablement pour arriver à 87 009 émigrants en 2015. Il y a très peu de Burundais qui émigrent vers le Kenya car les effectifs sont inférieurs à 5 000 personnes pour les différentes périodes considérées.

Après le Burundi, les effectifs élevés sont des émigrants Ougandais suivi par des émigrants Rwandais. Les émigrants en provenance de l'Ouganda se dirigent principalement vers le Kenya et les effectifs sont plus élevés à partir de l'année 2000 avec 299 871 émigrants et 291 776 émigrants en 2005, 326 978 émigrants en 2010 et 333 789 émigrants en 2015. En 1995, beaucoup d'émigrants en provenance du Rwanda se dirigeaient vers la Tanzanie (600 656 personnes), le Burundi (160 197 personnes) et l'Ouganda (219 499 personnes). Les émigrants intra CAE en provenance du Kenya sont inférieurs à 45 000 personnes pour chaque période et c'est le même cas pour ceux en provenance de la Tanzanie sauf en 1990 où les effectifs d'émigrants sont arrivés à 66 464 et en 2000 où ils sont arrivés 51 289 émigrants Tanzaniens à destination du Kenya.

III.2. Migrations extra EAC

Les émigrations extra CAE sont principalement à destination des pays africains hors de l'espace de la CAE d'une part, et des pays européens et américains d'autre part avec des différences selon les pays d'origine et les années. Les émigrants à destination des autres pays africains proviennent essentiellement du Burundi et de l'Ouganda tandis que les émigrants kenyans se dirigent vers l'Europe et l'Amérique. Les émigrants vers l'Asie sont en nombre réduit.

⁵ Période de crise socio-politique qu'a connue le pays depuis 1993.

Figure 7: Evolution des émigrations extra CAE par continent

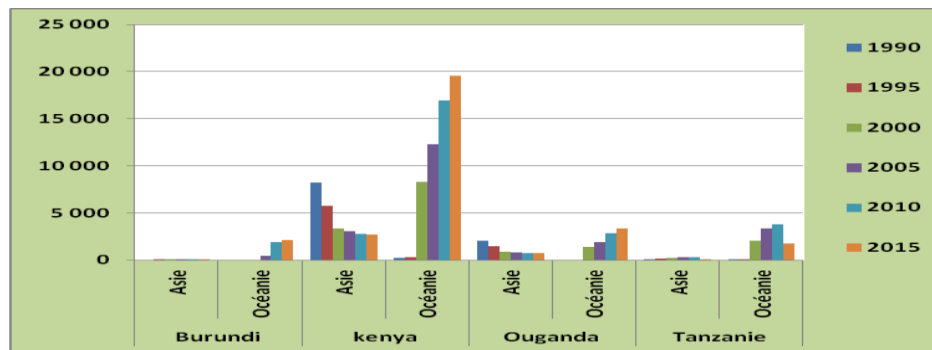
Source: Auteur à partir des statistiques de l'ONU, Division population(2015)

Pour le Burundi et l'Ouganda, les émigrants extra CAE à destination des pays africains sont plus élevés (légèrement supérieurs à 50 000 personnes depuis 2005) que ceux qui vont vers l'Europe (moins de 20 000 personnes) et vers l'Amérique (moins de 10 000 personnes). Ces Burundais qui émigrent vers les pays Africains vont essentiellement en RDC, au Malawi et en Zambie. Les émigrants Ougandais vers pays africains hors CAE sont relativement plus élevés que les effectifs des Burundais et ils sont arrivés à 338657 personnes en 1995. Ces d'Ougandais ont diminué jusqu'à des effectifs légèrement supérieurs à 150 000 personnes en 2010 et 2015. Les Ougandais qui émigrent vers l'Europe sont légèrement supérieurs à 50 000 personnes à chaque période considérée tandis que ceux qui émigrent vers l'Amérique ont atteint 50 000 personnes en 2015. Les destinations privilégiées des émigrations extra CAE en provenance du Kenya sont l'Europe avec plus de 100 000 personnes chaque période et l'Amérique avec plus de 50 000 personnes depuis 2000.

Pour ces deux continents, les effectifs d'émigrants ont une tendance générale croissante sur toute la période 1990-2015. Pour les émigrants Tanzaniens, les écarts entre les continents ne sont pas énormes sauf en 1995 où les émigrants à destination des pays africains hors la CAE sont arrivés à 107 835 personnes. Pour les émigrants extra CAE en provenance du Rwanda, ils ont été en nombre

élevé en 1995⁶ et à destination de l'Europe avec plus de 6 millions de personnes. Pour les émigrations envers l'Asie et l'Océanie, les effectifs sont faibles avec moins de 5 000 personnes en provenance du Burundi, du Rwanda et de l'Ouganda. Les effectifs sont relativement plus élevés pour les émigrants en provenance du Kenya à destination de l'Océanie avec plus de 10 000 personnes depuis la période de 2005.

Figure 7: Evolution des émigrations extra-CAE à destination de l'Asie et de l'Océanie

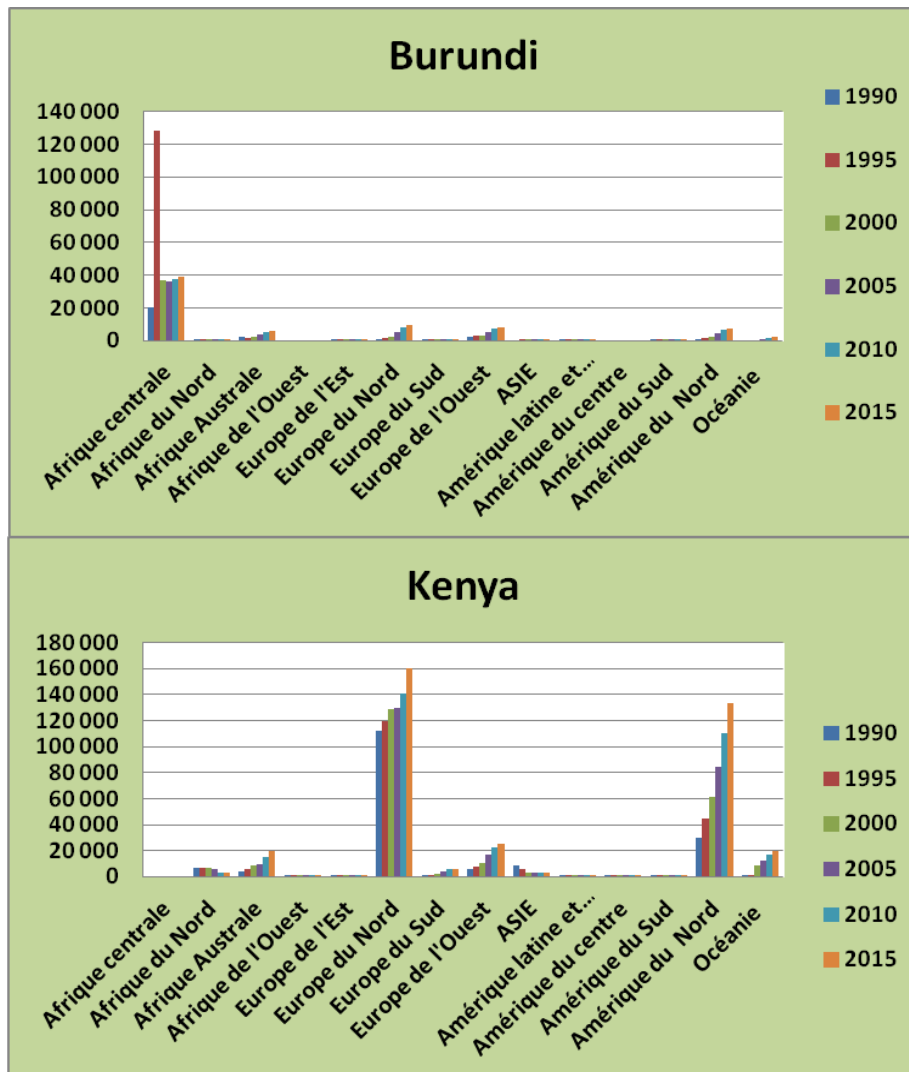


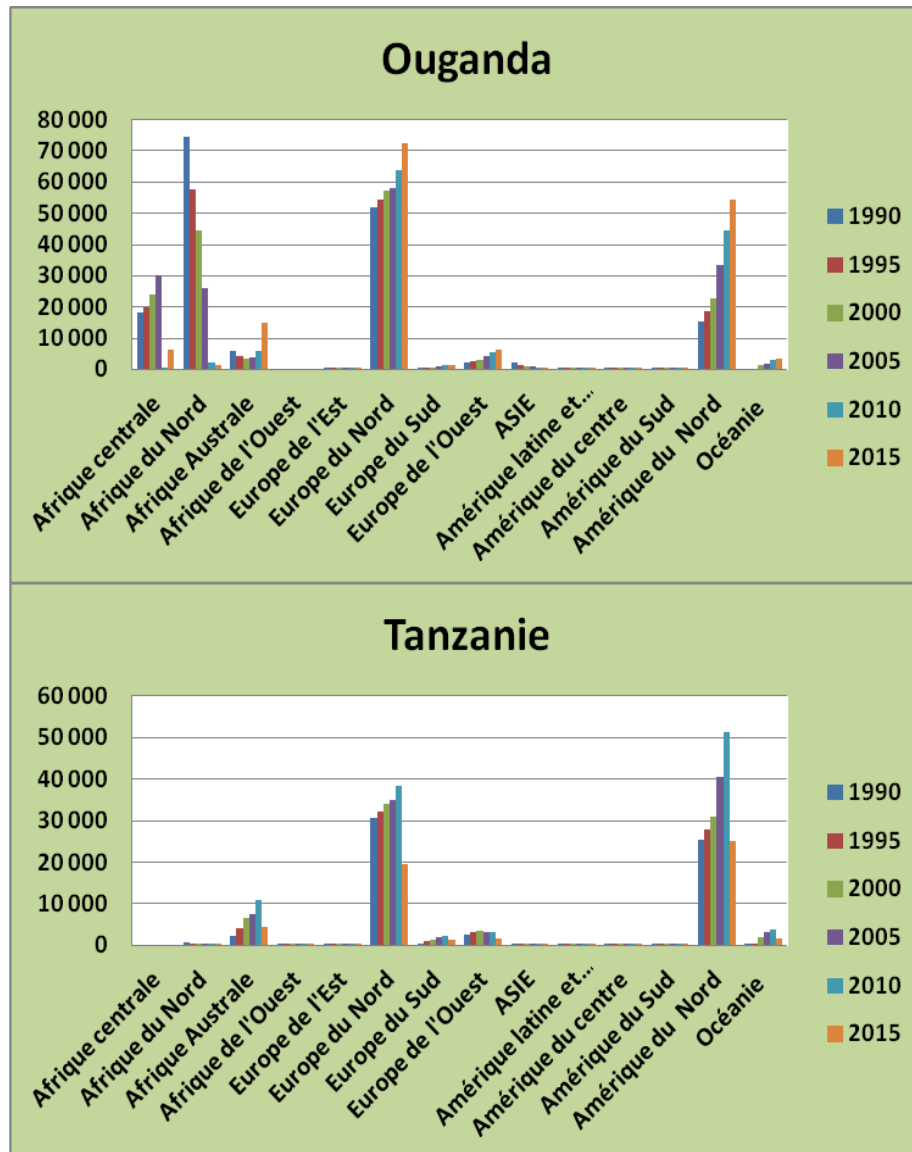
Source: Auteur à partir des statistiques de l'ONU, Division population(2015)

Si les destinations extra CAE des émigrants en provenance des pays la CAE sont diversifiées, le constat est l'Amérique du Nord et l'Europe du Nord constituent les principales zones d'attractivité des émigrants des pays de la CAE. Les émigrations vers les deux régions du monde sont plus élevées pour le Kenya, l'Ouganda et la Tanzanie.

⁶ Les autres périodes sont caractérisées par de faibles migrations (moins de 25 000 personnes).

Figure 8 : Evolution des émigrations en provenance de la CAE vers les principales régions





Source: Auteur à partir des statistiques de l'ONU, Division population (2015)

Alors que les émigrants Burundais qui vont en dehors de la CAE sont beaucoup à plus à destination des pays de l'Afrique centrale, l'Europe du Nord et l'Amérique du Nord sont les destinations les plus préférés pour émigrants en provenance du Kenya, de l'Ouganda et de la Tanzanie. Ce qui peut s'expliquer

par les facteurs qui stimulent les migrations vers les pays développés notamment l'importance de l'ouverture des pays d'accueil et l'augmentation des niveaux⁷ d'éducation dans les pays d'origine.

Pour les émigrations extra CAE, le cas du Rwanda présente des différences particulières en 1995. Alors que les autres années ont été caractérisées par des effectifs inférieurs 100 000 émigrants, en 1995 il y a eu beaucoup d'émigrants à destination de l'Europe de l'Est (5 367 577) et vers le continent asiatique (4 513 925).

Tableau 1: Evolution des émigrants en provenance du Rwanda vers les principales régions

	1990	1995	2000	2005	2010	2015
Afrique centrale	23 083	1 106	98 698	90 588	143 965	123 639
Afrique du Nord	59	26 485	33	39	42	50
Afrique Australe	2 626	1 780	1 808	2 797	3 905	4 486
Afrique de l'Ouest	1 148	1 044	1 751	1 829	1 057	1 034
Europe de l'Est	181	5 367 577	174	123	70	73
Europe du Nord	454	766 282	2 803	4 166	5 840	6 953
Europe du Sud	323	70 302	1 200	1 031	1 131	1 158
Europe de l'Ouest	5 254	551 363	6 362	11 216	12 517	14 962
ASIE	0	4 513 925	1	2	2	4
Amérique latine et caraïbe	4	22 366	7	6	18	23
Amérique du centre	1	2 638	1	1	1	1
Amérique du Sud	3	15 991	6	5	17	22
Amérique du Nord	307	332 077	2 634	3 830	5 256	5 874
Océanie	0	2 622	10	180	590	844

Source: Auteur à partir des statistiques de l'ONU, Division population(2015)

⁷ En général, les niveaux élevés d'éducation augmentent les chances d'être accepté dans les pays à destination.

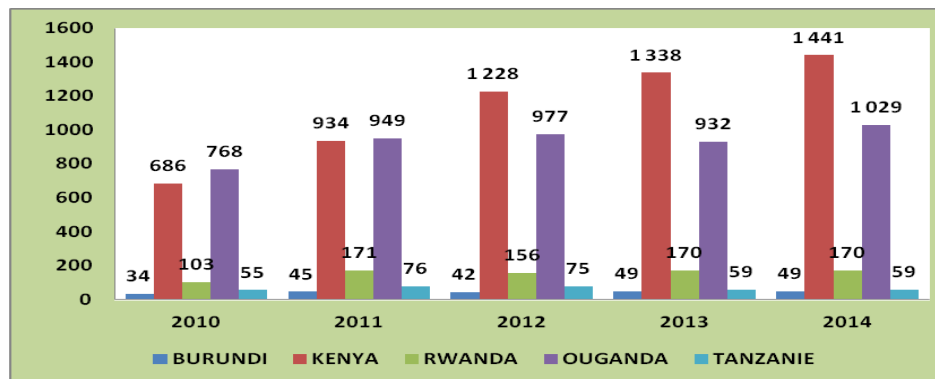
IV. Transferts de fonds des émigrants dans les pays de la CAE

IV.1. Niveau global des transferts de fonds des émigrants des pays de la CAE

L'une des raisons qui stimulent l'émigration est la recherche d'une situation économique plus favorable, la recherche de sources de revenus constitue l'une des premières variables influençant les décisions de mobilité, qu'elles soient prise par un individu ou une communauté. En conséquence, l'un des effets positifs de la migration est l'accumulation des fonds transférés aux pays de l'origine. Ces revenus transférés contribuent au développement à travers le soutien à la demande globale, et son impact sur la balance des paiements et sur l'épargne intérieure.

Au niveau de la CAE, deux (Kenya et l'Ouganda) sur les cinq pays enregistrent des flux importants de transferts des revenus des émigrants.

Figure 9: Evolution des transferts de fonds (en millions de \$US) des émigrants des pays de la CAE



Source : Auteur à partir des données de la Banque mondiale, *South-South Migration and Remittances (2010-2014)*.

Le Kenya et l'Ouganda enregistrent des flux importants de transferts de fonds des émigrés alors que les flux de transferts des émigrants sont très faibles au Burundi, au Rwanda et en Tanzanie (moins de 1/5 des fonds transférés au Kenya et en Ouganda). Pour le Kenya, les transferts de fonds des migrants ont

connu une tendance générale croissante en passant de 688 millions en 1990 de \$US à 1,441 millions de \$US en 2015. La tendance générale croissante s'observe également en Ouganda où les flux de transferts sont passés de 768 millions de \$US en 1990 à 1,029 millions de \$US en 2015.

IV.2. Transferts de fonds des émigrés intra CAE (en millions de \$US)

Au niveau de la CAE, même si les destinations à l'intérieure de la zone sont élevées, les transferts de fonds en provenance de ces pays restent faibles. A certaines périodes, certains pays n'arrivent pas à recevoir un million de dollars américains (\$US) par an en provenance d'un seul pays de la CAE.

Tableau 2: Evolution des transferts de fonds des émigrés intra-CAE (en millions de \$US)

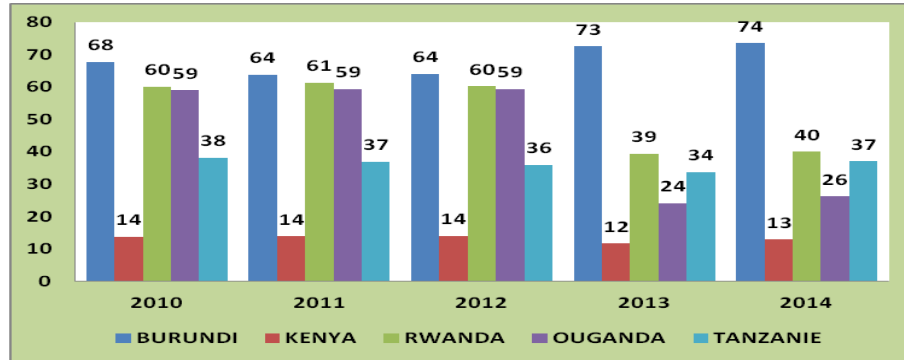
Années		2010	2011	2012	2013	2014
BURUNDI	Kenya	0	0	0	0.27	0.26
	Rwanda	3	4	4	7	6.5
	Ouganda	8	10	9	2	2
	Tanzanie	12	15	14	26	27
KENYA	Burundi	0	0	0	1	2
	Rwanda	0	0	0	2	3
	Ouganda	29	40	53	65	77
	Tanzanie	65	89	118	87	103
RWANDA	Burundi	10	17	15	24	24
	Kenya	0	0	0	2	2
	Ouganda	37	62	56	30	30
	Tanzanie	15	26	23	11	12
OUGANDA	Burundi	0	0	1	1	1
	Kenya	415	515	530	47	57
	RWANDA	15	19	19	150	177
	Tanzanie	23	28	29	27	34
TANZANIE	Burundi	1	1	0	4	4
	Kenya	11	15	15	5	6
	RWANDA	1	1	1	7	8
	OUGANDA	8	11	11	4	4

Source : Banque mondiale, South-South Migration and Remittances (2010-2014).

Dans l'ensemble, les niveaux des transferts des fonds des émigrants des pays de la CAE sont faibles et il y a des différences entre les pays. Le Kenya enregistre des flux croissants de transferts de fonds en provenance de la Tanzanie et de l'Ouganda; ce qui implique le rôle important de la migration dans la mobilisation de ressources kenyanes à partir des deux pays. L'Ouganda a enregistré des transferts importants sur la période 2010-2012 (jusqu'à plus de 500 millions) en provenance du Kenya et une augmentation continue des transferts en provenance Rwanda qui ont passé de 19 millions en 2012 à 150 en 2013 et à 177 millions de \$US en 2014. Pour le Burundi, les transferts en provenance de la CAE viennent essentiellement de la Tanzanie avec plus de 25 millions de \$US en 2013 et 2014, et dans une moindre mesure de l'Ouganda et du Rwanda avec des montants inférieurs à 10 millions de \$US par période depuis 2012. Quant au Rwanda, les transferts proviennent du Burundi, de l'Ouganda et de la Tanzanie avec des montants plus élevés en provenance de l'Ouganda. Cela montre que le Rwanda peut profiter des ressources en provenance de ces trois pays mais les montants les plus élevés viennent de l'Ouganda. Pour la Tanzanie, le gros des transferts vient du Kenya et de l'Ouganda mais avec des montants inférieurs à 20 millions de \$US par période.

Comparativement aux flux globaux, les transferts de fonds des émigrés en provenance de la CAE représentent une part importante dans le total des fonds pour le Burundi (avec plus de 60%), le Rwanda avec plus 40% (et plus 60 jusqu'en 2012) et pour l'Ouganda avec plus de 58% jusqu'en 2012.

Figure 10: Evolution des transferts de fonds des émigrés intra-CAE (en % du total des transferts)



Source : Auteur à partir des données de la Banque mondiale, *South-South Migration and Remittances (2010-2014)*.

Les transferts de fonds en provenance de la CAE des émigrés kenyans représente une part faible dans le total des fonds (moins de 15%). Ce qui implique que le Kenya tire plus des transferts en provenance des pays hors CAE. Par ailleurs même les effectifs d'émigrés à destinations des pays hors zone CAE sont les plus élevés. Pour la Tanzanie, les transferts de fonds en provenance des pays de la CAE sont relativement faible (moins de 40% du total annuel). Pour le cas du Rwanda et de l'Ouganda, l'importance des transferts en provenance des pays de la CAE a baissé jusqu'à moins de 40% des flux d'entrées de transferts par an en 2013 et 2014.

Conclusion

Ce papier avait pour objectif d'analyser la portée des flux migratoires intra et extra CAE ainsi que l'importance des transferts de fonds des émigrés vers leurs pays d'origine. L'analyse descriptive révèle des effectifs d'émigrants plus élevés que ceux d'immigrants sauf au Kenya et en Tanzanie. Les émigrants en provenance des pays de la CAE sont essentiellement à destination des régions en développement d'Afrique (sauf ceux en provenance du Kenya) et surtout de l'Afrique de l'Est.

Pour les migrations intra CAE, l'analyse révèle une caractéristique de migration de proximité car la plupart d'émigrants se dirigent vers les pays limitrophes sauf

les émigrants en provenance du Kenya. Pour les émigrants en provenance du Burundi et du Rwanda, ils ont été plus nombreux pendant les périodes de crise socio-politique et de génocide qu'ils ont connus ces deux pays. Quant aux émigrations extra CAE, les effectifs à destination de l'Europe du Nord et de l'Amérique du Nord sont importants pour les émigrants Kenyans, Ougandais et Tanzaniens. Les émigrants Rwanda vers l'Europe du Nord et vers l'Amérique du Nord ont dépassé quatre millions de personnes en 1995 à cause du génocide qu'a connu ce pays. Seul le Burundi enregistre plus d'émigrants vers les pays africains hors de la zone CAE et surtout les pays de l'Afrique centrale.

En termes de transferts des fonds des émigrés, le Kenya et l'Ouganda enregistrent des montants importants jusqu'à plus de 1 milliard de \$US par an tandis que les autres pays de la CAE enregistrent des montants inférieurs à 200 millions de \$US par an. Malgré l'importance des émigrations intra CAE, les transferts de fonds des émigrés en provenance de la CAE représentent une part importante dans le total des fonds au Burundi et l'Ouganda. Le Burundi a enregistré plus de 60% sur toute la période, et l'Ouganda plus de 58% jusqu'en 2012. Par contre, les transferts en provenance des pays de la CAE représentent moins de 15% au Kenya et ont connu une diminution relative au Rwanda et en Ouganda.

Même si ces transferts sont faibles, il est important que les pays de la CAE puissent définir des mesures de politiques visant à capitaliser les avantages de la migration tout en limitant les effets négatifs de la migration dans la sous-région. Les pays de cette communauté devraient, en autres mesures, élaborer des politiques visant à faciliter la mobilité des ressources humaines en vue de capitaliser les compétences disponibles dans cet espace sous-régional, encourager les migrants dont les transferts de fonds passent dans le système financier afin d'améliorer le niveau de traçabilité, et collaborer avec les pays hors CAE ayant un potentiel de relations économiques fructueuses.

Bibliographie

1. CEA (2012), Etat de l'intégration régionale en Afrique V, vers une zone de libre-échange continentale africaine, CEA, Union Africaine et Banque africaine de développement.
2. Cogneau D. et Tapinos G. (2000). Migrations internationales, libre-échange et intégration régionale, *DLAL, Document de travail DT/2000/12*.
3. Hugon Ph.(2014), L'intégration régionale peut-elle réduire la vulnérabilité?, FERDI, Clermont Ferrand
4. Kanyangoga J. B. (2010), Integration Migration with development in EAC: Policy challenges and recommendations, CUTS International.
5. Mérino M. (2011), L'intégration régionale «par le bas», Force de l'East African Community (EAC), *Géoéconomie 2011/3 (n° 58), p. 133-147*
6. Munck R. and Hyland M. (2013), Migration, regional integration and social transformation: A North–South comparative approach, Dublin City University, Ireland.
7. ONU, Division population (2010-2014), South-South Migration and Remittances, *www.WorldBank.org/ Prospects/ migrationandremittances*.
8. PNUD (2011), Intégration régionale et développement humain: Une voie pour l'Afrique.
9. Sarr P.A. (2009), Transferts de fonds des migrants et développement en Afrique: une étude de cas du Sénégal, *Migrations et développement, TFD-juin 2009, pp 15-27*.
10. World Bank Group (2016), Migration and remittances, Factbook, Third Edition, Advance Edition.

African migrants' transfers, macroeconomic and welfare effects

Gervasio Semedo¹ and Jude Eggoh²

Abstract: *This paper analyses the dynamic of migrants' transfers in Africa and draws macroeconomic as well as welfare effects. From a sample of 47 African countries over the period 1980-2013 and based on bivariate analysis, we find that remittances foster GDP per capita growth, financial development, private investment, household consumption in African countries. In the same time, there can have negative macroeconomic impact by increasing real effective exchange rate and corruption. As soon as welfare effects are concerned, our results suggest that remittances improve enrollment rate at secondary school and reduce inequality and poverty. The results have important policy implications for recipient countries.*

Keywords: Remittances; Economic growth; Welfare; Africa

JEL Classification: F22 - F24 - I31 - O47 - O55

Transferts des migrants africains, effets macroéconomiques et sociaux

Résumé: *Cet article analyse la dynamique des transferts de migrants en Afrique et attire des effets macroéconomiques et sociaux. D'un échantillon de 47 pays africains sur la période 1980-2013 et sur la base d'une analyse bivariée, nous constatons que les transferts de fonds favorisent la croissance par habitant du PIB, le développement financier, l'investissement privé, la consommation des ménages dans les pays africains. Dans le même temps, il peut y avoir un impact macroéconomique négatif en augmentant le taux de change effectif réel et la corruption. Dès que les effets sur le bien-être sont concernés, nos résultats suggèrent que les transferts de fonds augmentent le taux de scolarisation au secondaire et réduisent les inégalités et la pauvreté. Les résultats ont des implications politiques importantes pour les pays bénéficiaires.*

Mots Clés: Envois de fonds; Croissance économique; Aide sociale; Afrique.

Classification JEL: F22 - F24 - I31 - O47 - O55

¹ University of François Rabelais of Tours, LEO (University of Orléans).

² University of Angers, GRANEM – 13, Allée François Mitterrand – 49036 – Angers and University of Abomey-Calavi (UAC) – FASEG

1. Introduction

The recent literature on economic development pays large attention on the impact of migrants' transfers on the recipient's economies. Indeed, remittances by migrant workers to their countries of origins have increased rapidly in recent years from U.S. dollars 3.3 billion in 1975 to U.S. dollars 414 billion in 2013 (World Bank, 2014) in addition to unknown amounts transferred through unofficial channels. Remittances sent by 31 million international of African migrants reached nearly dollars 40 billion in 2010, equivalent to 2.6% of Africa's GDP. For SSA countries, remittances are more than dollars 34 million in 2014, equivalent to 2.25% of GDP and the average transaction cost of remittances is about 12.15%. The SSA international migrant stock is about 14.77 million in 1990, 15.73 million in 2000 and 17.64 million in 2010, so one million more every 10 years (Ratha et al., 2011). Remittances are now, behind foreign aid, the second largest source of external financial flows to developing (Ratha, 2008).

The main reasons of the increase in emigration from Africa are unemployment, wars, flood, drought, poverty and the rise of African workers income, on the back of a booming global economy before the financial crisis in 2008. Subsequently to migration flows, remittances increase in African countries. For instance, remittances to Africa equaled 2.6 percent of GDP in 2009, somewhat more than the 1.9 percent average for all developing countries. Although the consequences of international migration are well documented in the recent economic literature, remittances can be considered as the most tangible and the least controversial link between migration and development (Ratha, 2013).

Migration and remittances have differentiated impacts on the countries of origin, which are often underdeveloped and developed. For instance, developed countries like the United States of America (USA), Canada, Australia, and European countries have immigration policies, although it is not clearly displayed in European countries. Moderate migration is desirable in developed countries in order to reduce tensions on the labor market, to satisfy the demand for labor in sectors shunned by national workers, to have highly skilled workers to increase productivity and to relieve systems retirement given the population aging. The supply of migration exceeds the demand for migration, and frontiers safety policies are in the heart of Home secretaries' priorities of many developed countries. However, developed countries are facing management problems of unanticipated migration (for instance, the cases of Syrian and Libyan migrants in Europe), crime and terrorism. Hence, the importance of North-South cooperation for better control of migration flow.

In developing countries migration has resulted in a brain drain phenomenon, which can have drawbacks on productivity and economic performance. However, these effects can be mitigated by a feedback of migrants in their country of origin. Remittances can contribute to economic growth by relieving household's financial constraints, by increasing the investment and by improving human capital, through the funding of health and education spending of family members remained in the country of origin. They also allow better outcomes for adverse macroeconomic shocks and promote a smoothing of household consumption. Nevertheless, remittances take place under asymmetric information and uncertainty, there exists a significant moral hazard problem between the migrants and the recipient households. The recipients may consider the remitted funds as a substitute for labor income and increase their leisure activities. Finally, remittances can have Dutch disease effects by increasing the real exchange rate, inflation and the corruption in recipient countries. Despite of these drawbacks of remittances, migration can provide welfare benefits to developing countries, but development should reduce the need for migration.

This paper aims to provide some new descriptive evidences that shed light on the macroeconomic impacts of remittances, and welfare implications in African countries. To do this, we present at the first time the major trends of migration and the migrants' transfers in Africa; then, we analyze the macroeconomic and welfare implications of remittances in African countries.

The rest of the paper is organized as follow: we present a brief literature review in Section 2 and describe migrations, remittances trend's in Africa and sources in Section 3. The macroeconomic implications of remittances and the welfare effects are presented in Section 4 and Section 5, respectively and finally, the Section 6 concludes.

2. Brief literature review

In the recent years, there is an increasing importance of remittances and the growing literature on this topic. However, the relationship between remittances and economic growth has not been adequately studied, more precisely in African countries. Remittances may have both welfare and growth effects. Migrants' transfers increase the financial revenues of family members in domestic countries in order to overcome the financial constraint due to their exclusion of official financial market. According to Ratha (2013), besides monetary gains, remittances are associated with greater welfare effects and human development outcomes across a number of areas such as, education, health and inequality reduction. At the same time, remittances may have significant indirect and direct growth effect. Although this debate is still open, it

is generally accepted that the impact of remittances on economic growth is less conclusive.

There are different motives for remitting. The most recurrent are: altruism motives, which assume that migrants remit because of emotional ties to relatives in home countries (Karpestam, 2009) and self-interest motives, which cover investment or entrepreneurial purposes as well as personal consumption, considering remittances as means of overcoming the lack of opportunities and the failing financial inclusion (Agunias, 2006). In addition to both previous motives, remittances are viewed as potential sources of income to insure households against internal shocks (insurance motives) or are seen as contractual arrangements and bargaining power within a family or household (Stark, 1991); for example, the migrant worker abroad reimburses the debts that the family accumulated to pay for the migration.

From a theoretical viewpoint, since remittances are financial flows, they have financial implications on the different channels through which they affect growth. To this end, migrant transfers can be considered as substitutes to bank financing or supplements to the financial sector. If the supposed impact of migrant transfers occurs primarily through the financial channel, it is because the financial sector significantly affects growth. Since the works of McKinnon (1973) and Shaw (1973), many theoretical and empirical contributions have shown that financial development is a key factor for economic growth. Remittances are savings of non-residents and then, the financial development can raise the proportion of funneled remittances to investment and consumption and therefore increase the social marginal productivity of capital. Besides these motives, remittances can affect economic growth through three main channels.

The first one is by directly affecting the rate of capital accumulation. If domestic households face financial restrictions that constrain their investment activities, remittances can contribute to economic growth by relieving household's financial constraints, and by increasing the investment level of the economy. Moreover, following self-interest motive, migrants can invest in their country of origin in order to create additional sources of income or income-generating activities for their families.

The second channel, is the labor force growth. Indeed, because remittances take place under asymmetric information and uncertainty, there exists a significant moral hazard problem between the migrants and the recipient households. The recipients may consider the remitted funds as a substitute for labor income and increase their leisure activities. They can decrease their labor force participation, limit their job searches, reduce labor effort, or invest in riskier projects, among

other actions. Acosta et al. (2009) show in a two-sector dynamic stochastic general equilibrium model that an increase in remittances flows leads to a decline in labor supply and an increase in consumption demand that is biased towards non-tradable goods.

The third channel is the total factor productivity through Dutch disease effects and operates through the influence of remittances on the real exchange rate (Chami et al., 2008). Since remittances receipts results in an appreciation of the economy's real exchange renders the traded goods sector suboptimally small, the addition of remittances reduces the rate of growth of the economy's technological capacity and thus of total factor productivity. Moreover, countries that exhibit high level of remittances, record real exchange rate appreciation, as well as the degradation of the balance of payments. Another drawback of remittances is their impact on public governance. By insuring their recipients against adverse economic shocks, remittances insulate them from government policy and reduce their incentives to pressure the government to implement appropriate reforms (Chami et al., 2008).

From an empirical viewpoint, previous studies on remittances and economic growth for development countries provide mixed results. By and large, cross-section and panel data studies find positive effects of remittances on economic growth even after accounting for potential biases induced by simultaneity, omitted variables and unobserved country-specific effect on the remittances-growth link (see for instance, Pradhan et al., 2008; Mundaca, 2009). Since it has been advanced that the relationship between remittances and economic growth, may be influenced by financial development level, these linear specifications have some shortcomings. For instance, a study conducted by Rao and Hassan (2011) for 40 developing countries found that the direct growth effects of remittances are highly insignificant and suggested that remittances may have indirect growth effects. In other words, the marginal effect of remittances on economic growth may be stronger in some countries than others. Indeed, investigating the non-linearity between remittances, financial development and growth, Giuliano and Ruiz-Arranz (2009) put forward the existence of threshold above and below which the growth effects of remittances differ. More precisely, they use system generalized methods of moments (GMM) in quadratic specification and find that remittances have a positive impact on economic growth in countries that have a lower level of financial sector development. This suggests there is a threshold that countries have to pass through, which eventually renders the effects of remittances minimal, confirming the substitution effect between remittances and financial development. Finally, their results are consistent with both threshold robustness tests provided by the authors by splitting the sample exogenously according to the median and by using threshold estimation of Hansen (2000). The existence of such a non-linear

pattern has been confirmed by other authors, such as Cooray (2008), Bettin and Zazzaro (2012), Nyamongo et al. (2012) and Hassan et al. (2012). Unlike Giuliano and Ruiz-Arranz (2009), Bettin and Zazzaro (2012) suggest that remittances promote growth only in countries whose financial system works well, from a sample of 66 developing countries from 1975 to 2005. They use quality-based indicator of financial development and conclude to the existence of complementarity between remittances and bank efficiency in economic growth. In the same vein, Nyamongo et al. (2012) used panel estimation to investigate the relationship between remittances and economic growth for 36 African countries over 1980-2009. They also addressed the non-linearity of this relationship and find that remittances appear to be working as a complement to financial development. Hassan et al. (2012) examine the relationship between remittances and economic growth in Bangladesh over the period 1974-2006. Using instrumental variables and a standard cross section growth model, the authors find that the growth effect of remittances is negative at the first but becomes positive at a later stage, providing a strong evidence of a non-linear relationship. Furthermore, remittances positively affect growth in Bangladesh when complementarity between remittances and financial development is included into analysis. This complementarity effect between remittances and financial development with respect to economic growth is also found by Cooray (2012) over the period 1970-2008 from a sample of 6 South Asian countries.

3. Migrations, remittances trends in Africa and sources

The analysis of remittances and their impact on the economy cannot be done without taking into account migration flows, since such transfers reflect the tangible link that migrants keep with their families in the home country. Migration of African people has attracted the attention of many observers given the flow of people that run away their country of origin due to wars and famines, and many shipwrecks of boats containing illegal migrants in the Mediterranean. However, it would be unrealistic to summarize migratory phenomena in Africa to these sad facts.

According to the World Bank (2014), in 2010, more than 30 million of African (3% of the population) have migrated, included in Africa. The percentage of the population that migrates is more important in the small and less populated countries (due to the limited diversification of economic activities), or in conflicting countries. In West Africa, for example, over 70% of intra-African migration was in the sub-region. In contrast, over 90% of migrants from North Africa migrate to countries outside the region. Emigrants from poorer countries tend to remain in Africa, often in neighboring countries, because migration requires financial resources that poor people do not have. Migration is easier for people, who have high education level, because the official demand of migration

prefers these profiles. Moreover, potential migrants need to obtain the skills required to be competitive in high income labor market. For instance, Canada and America migration policy is favorable to more skilled migrants. Immigration to Africa by people born outside Africa was estimated at about 618,000 in 2010, about 4% of total immigration in the continent. The most common destinations in Africa are Côte d'Ivoire (16%), South Africa (12%), and Burkina Faso (6%). It would be interesting to notice that colonial ties also play an important role in influencing the choice of the destination country, because the more common destination for African migrants is the former colonizer or countries with the same official language with their country of origin: for instance, it is easier for migrants from French-speaking areas to travel to France and Belgium and those from English-speaking areas to travel to the United Kingdom and United States. Then, the common destinations of African migrants are France (9%), Saudi Arabia (5%) and USA and UK (4%).

Once the success migration, migrants send money to their family which stay in the country of origin, due to affectional ties and private investment in the comeback perspective. In the recent years, the rising volume of the flow of remittances into developing countries has attracted increasing attention because of their effects on the receiving countries. Remittances flows recorded US dollar 40 billion in 2010 (nearly 2.6% of GDP), twice the amount received in 2005 and more than four times the received money in 1990 (US dollar 9.1 billion). Recorded remittances flows are several time larger than aid, portfolio equity and private debt. The recorded growth of remittances reflects improvements in measurement and the send money channels (banks, microfinance institutions, mobile money transfer services and international money transfer agencies), the rising incomes of African migrants and perhaps the increase of highly skilled emigration from Africa.

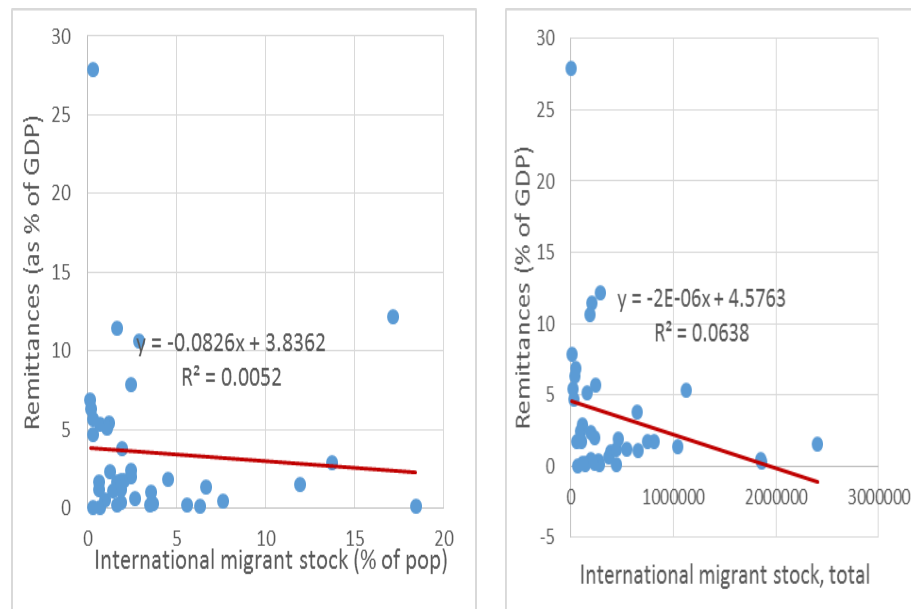
The largest remittances recipients are Cape Verde (38%), Sao Tomé and Príncipe (23%) Lesotho (22%), Eritrea (19%), Equatorial Guinea (18%), Seychelles (18%). It is worth nothing that small African recorded large share of remittances to GDP, due to the lack of economic perspectives and then the lower level of employment potentiality. Another side of remittances in Africa, is the difference in the sources between the North and the Sub-Sahara Africa. The sources of remittances are more diversified in Sub-Saharan Africa compared to North Africa: the first money sender is Western Europe with 41% for the Sub-Sahara Africa and 54% for the North Africa. The African migrants in Unites States of America contribute to 28% of the total flow of remittances in SSA and 5% in North Africa, while the Gulf Cooperation Council African migrants send 9% to Sub-Sahara Africa and 27% to North Africa. The low level of remittances diversification in the North African, increased the negative impact of the recent

financial crisis in this area. For instance, the financial crisis involved a decrease of remittances flows to SSA (about 3.7%) and North Africa (11.1%) in 2009.

The uses of remittances may depend on the motive: for the altruistic motive, remittances are used for consumption of good and services, ceremonies, weddings, funeral, health care and education. For the self-interest motive, migrants’ transfers are used to productive investments and construction of new house. Remittances are also often spent on investment in human capital (education and health) and information and communication technology (ICT). A simple comparison of the uses of remittances in selected countries (Burkina Faso, Uganda, Nigeria, Kenya and Senegal) shows that a significant part (more than 50%) is spent on human and physical capital investments.

Since migrations and remittances have increasing trend in recent years, it would be interesting to investigate the link between both variables, in order to know if countries with high level of migration would expect more migrants’ transfers. Figure 1 presents the relationship between migration and remittances over the period 1980-2013 for a sample of 47 African countries.

Figure 1: Migration and remittances



The first Figure displays the relationship between remittances and international migrant stock (as percentage of the population), while the second uses the international migrant stock. The results of the Figure 1 show that country with higher migrant stock and also important ratio of migration not necessary expect increasing level of remittances. Although the relationship is not significant, the negative slope suggests adverse effects of migration on remittances. Indeed, country with large international migrant stock, would have also high GDP, then the ratio of remittances to GDP can be low. Remittances seem to be more correlated to migration in small countries with large number of migrants. These finding suggests that, the increase of remittances is not only linked to migrations, but may also be associated to, the development of financial sector which allows better measurement of migrants transfers and the improvement of the social status of migrants in developed countries. In the following sections, we analyze macroeconomic implications and welfare effects of remittances in African countries.

4. The macroeconomic implications of remittances in Africa

In this paper, we aim to assess macroeconomic implications of remittances in African countries. To do this, we identify eight key macroeconomic variables which can be influenced by migrant's transfers. The first one is the economic growth. The positive macroeconomic impact of remittances on economic growth can be then occurred through the following channels:

- The financial sector: the recurrence of remittances will force recipients to open bank accounts, to access to financial services, in particular, these transfers can be used as collateral to credit, thus promoting financial development.
- Private investment: transfers sometimes used for investment or business creation (altruistic motive) will facilitate the growth of capital and productivity and hence economic growth.
- Household consumption: remittances play a leverage role for consumption through its support to the domestic demand and then spur national production.
- Trade openness: remittances can foster openness to trade through an increase in exports, linked to migrants' investment in productive sectors or an increase of the consumption of imported goods, although this channel can be unfavorable to growth.

Remittances can also have detrimental impact on economic growth, common considered like Dutch disease. However, in most developing countries, these drawbacks are offset by positive effects of remittances. The negative impacts of remittances on recipient economy can occurred in the following ways:

- Inflation: by increasing goods and services demand, remittances can arise the price level and involve inflation crisis, if there is no additional production.
- Exchange rate: remittances, as external financial flows, should involve an appreciation of exchange rate in the recipient's countries. That results in an increasing of the change reserve and then, the deterioration of the balance of payment due to the oversize of imports with respect to exports.
- Corruption: by insuring their recipients against adverse economic shocks, remittances insulate them from government policy and reduce their incentives to pressure the government to implement appropriate reforms.

Figures 2-4 display the relationship between remittances and the first class of macroeconomic variables. We find that remittances are positively linked to economic growth, credit to private sector, investment and domestic household consumption. The positive relationship between remittances and financial development can be related to two main raisons: remittances increase money supply and the liquidity of the domestic economic. Moreover, migrants' transfers improved financial depth in recipient countries because they can be used as collateral in credit process. By relieving household's financial constraints, remittances increase domestic investments, consistently with the self-interest hypothesis and the household consumption in the line with altruistic assumption. However, our results suggested that the impact on consumption is higher than that on investment, confirming the main motive of remittances which is affective ties. Because of their favorable impact on investment, consumption and financial development, remittances enhances domestic economy performance and then economic growth. It is worth nothing that the positive impact of remittances can also be linked to other macroeconomic and social factors which are not listed here; for instance, improvements in nutrition, education and health due to remittances have also important growth impact.

Figure 2: Economic growth and remittances
Figure 3: Credit and remittances

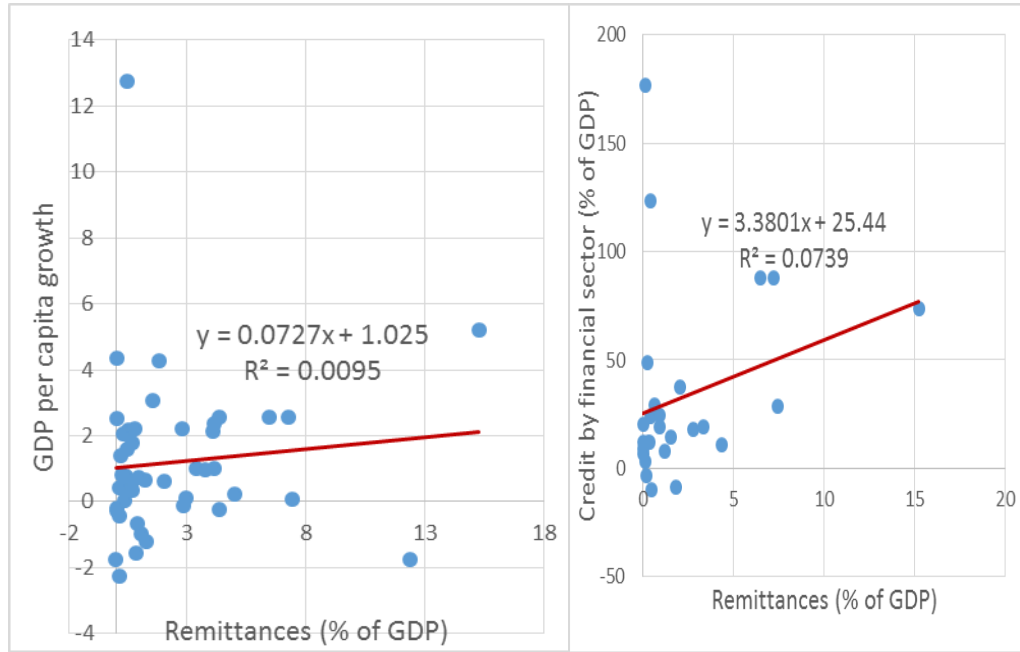
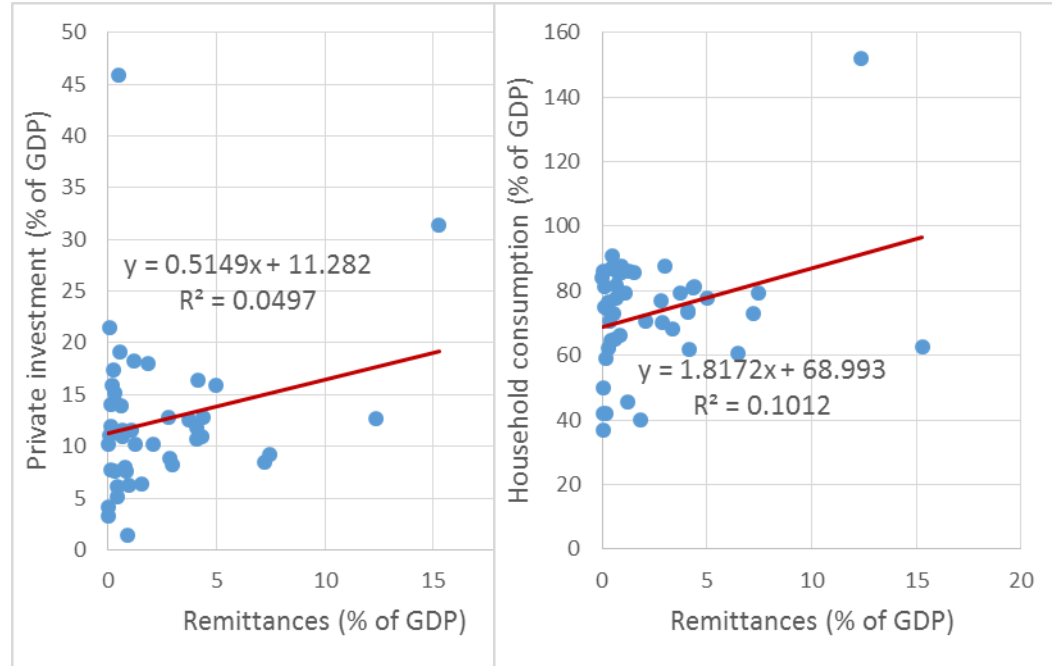


Figure 3: Investment and remittances and **Figure 4: Consumption and remittances**



Let's turn now to the macroeconomic implications of the second class of variables (inflation, real effective exchange rate, openness to trade and corruption) presented on Figures 5-8. Our results suggested that remittances can increase price level in recipient country. Indeed, remittances enhance domestic consumption over investment and then increase price level. The positive relationship between remittances and openness to trade highlights the increase of imported consumption goods. In countries with high level of migrants' transfers, demand of domestic and foreign goods overset supply, when production capacities do not change, and generate inflation. This inflationary pressure is also due to the increase of financial inflows and central bank reserves, which enhance real exchange rate. The increase of real effective exchange rate makes imported good expensive and rises general level of price. To overcome these drawbacks, remittances should also be used in productive sector in order to improve productivity and enhance domestic production.

Governance implications are also appraised by analyzing the relationship between remittances and corruption. Figure 8 depicts positive link, suggesting that countries which record high level of remittances are also more corrupt.

Indeed, remittances insuring their recipients against adverse economic shocks, insulate them from government policy and reduce their incentives to pressure the government to implement appropriate reforms (Chami et al., 2008).

Figure 5: Inflation and remittances **Figure 6: REER index and remittances**

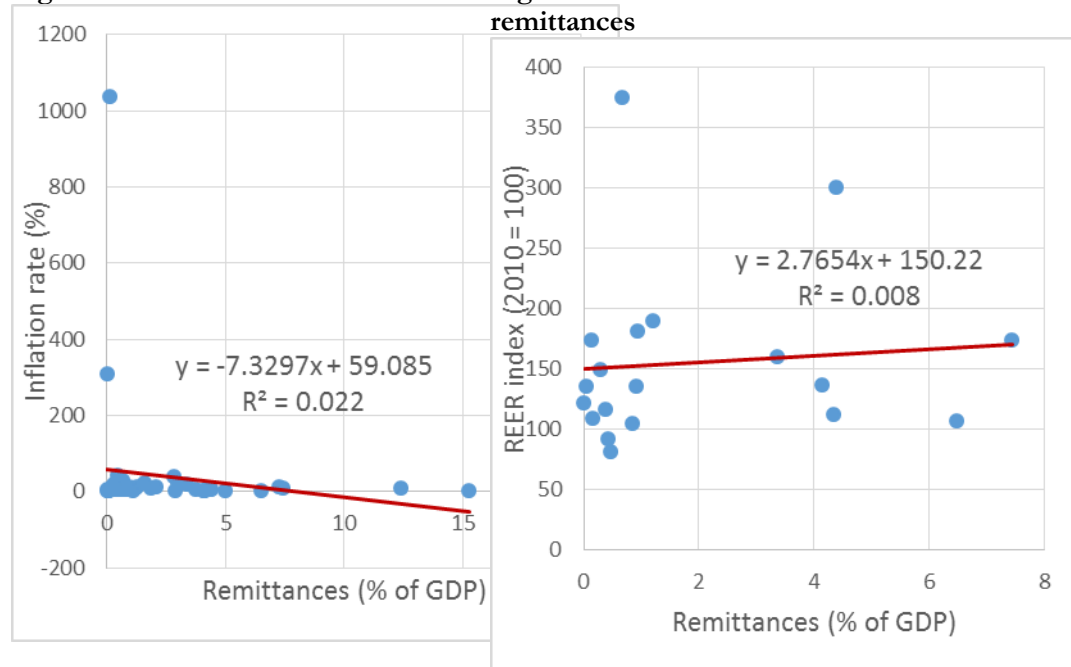
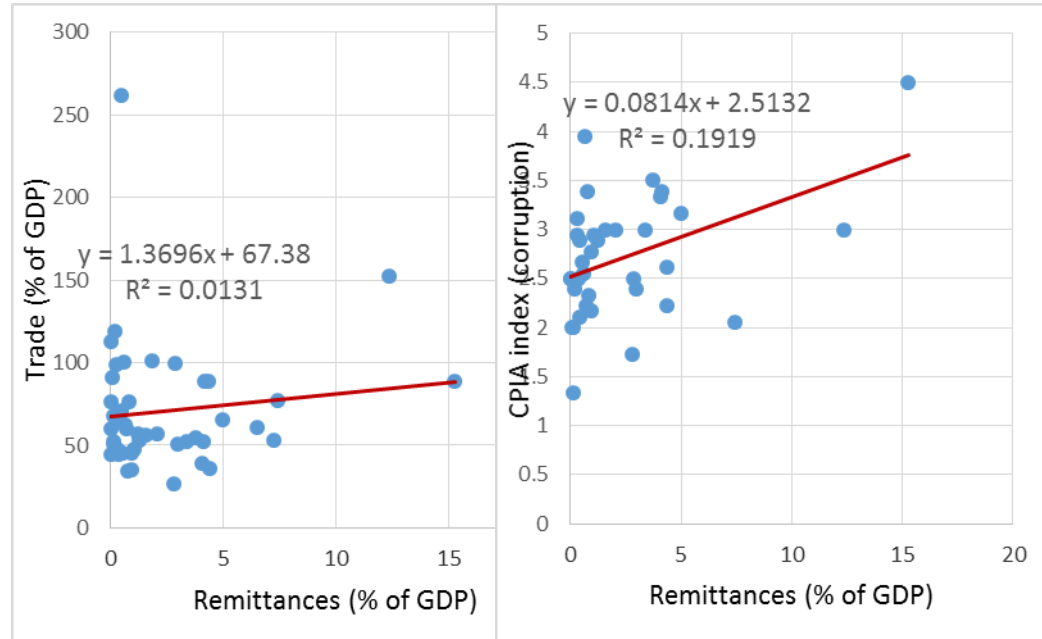


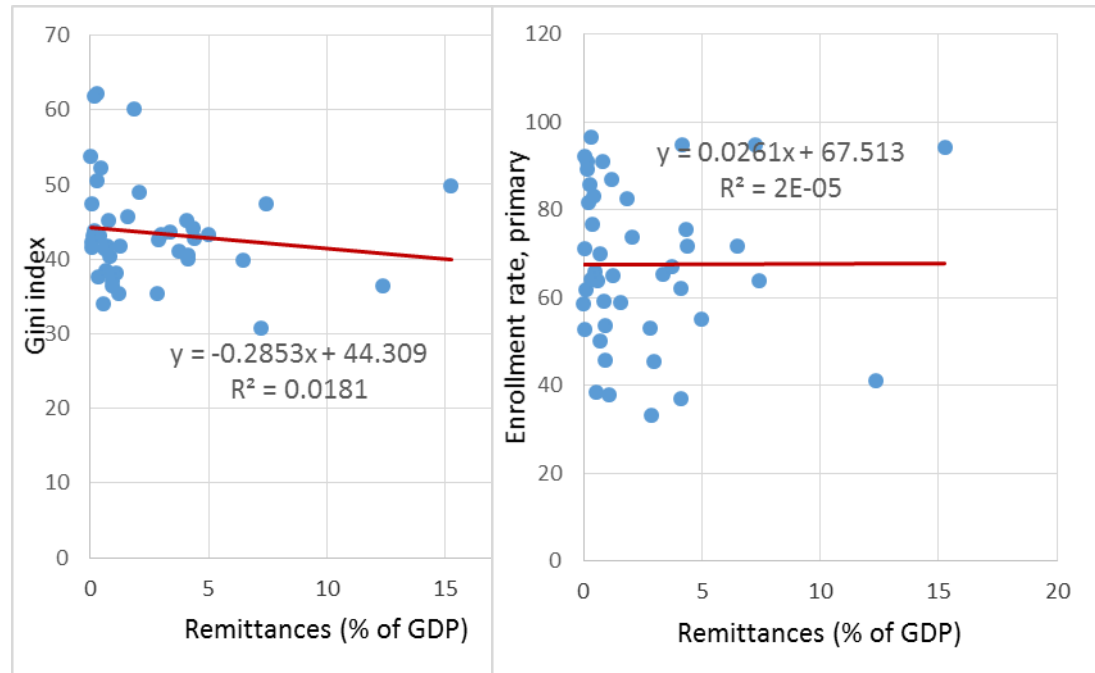
Figure 7: Trade openness and remittances **Figure 8: Corruption and remittances**



5. Welfare implications

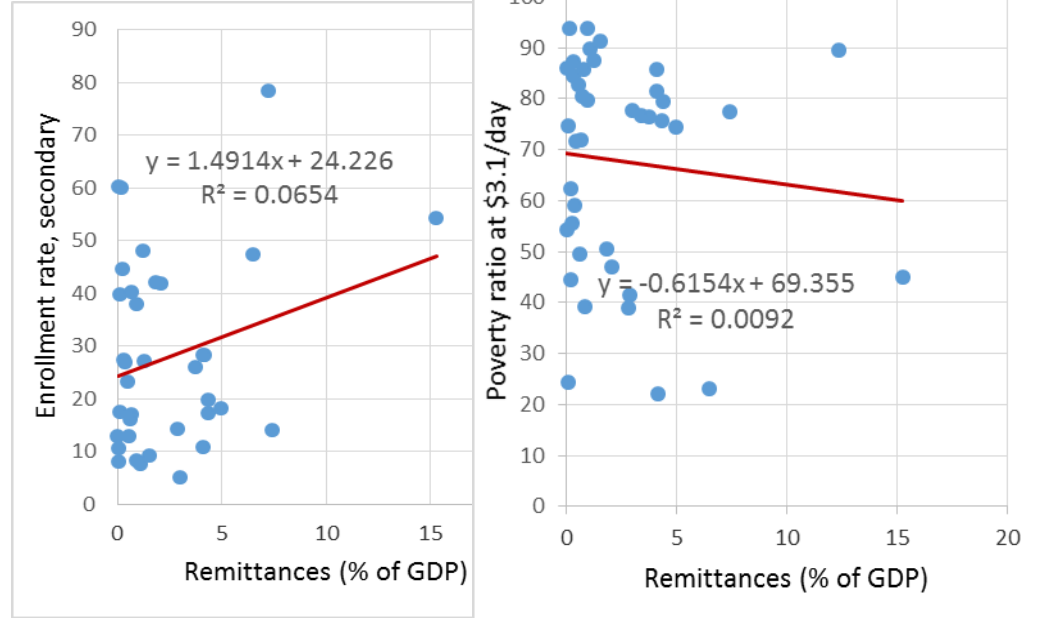
The macroeconomic effects of remittances emphasized in the previous section can involve welfare implications in order to improve the well-being of the beneficiary family. We analyze here, the relationship between remittances and some key welfare indicators like school enrollment, inequality and poverty. Indeed, remittances are often used for the fees of school enrollment of the migrants' family. The increasing costs of school enrollment are unbearable by domestic households, who need for migrants' aids. Remittances also work like health assurance and then contribute to the beneficiaries' welfare. It is expected that remittances improve the lifestyle of the recipients and therefore reduce the income gap between them and the highest income class. So migrants' transfers can contribute to reduce inequality. All things are equal elsewhere, by increasing household consumption, economic growth, access to health services and school enrollment on the one hand, and by reducing inequality on the other hand, remittances alleviate poverty. We check these hypotheses by appraising the nexus between remittances and the welfare variables (see Figures 9-12).

Figure 9: Inequality and remittances and **Figure 10: Prim. enrollment and remittances**



Our empirical findings suggest on the one hand that remittances is negatively associated with inequality and poverty, and on the other hand they increase enrollment rate in the primary school as well as in the secondary school. However, this positive impact is higher in the secondary school, than in the primary. Indeed, many international institutions and local government subsidize primary school, where the enrollment rate is more than 65%. In contrast, these aids are scarce in the secondary school and then, remittances play important role. Remittances has negative impact on poverty and inequality by increasing household resources devoted to investment, and improved school enrollment and health. By acting as insurance for households facing shocks to livelihood caused by drought, famine, and other natural disasters, remittances smooth household consumption and improve recipients' well-being. Remittances increase expenditure in education sector by financing schooling and reducing the need for child labor. In the same vein, remittances contribute to better health outcomes by allowing to beneficiaries to purchase more food and healthcare services.

Figure 11: Sec. enrollment and remittances **Figure 12: Poverty and remittances**



6. Conclusion

In this paper, we investigate the macroeconomic implications and welfare effects of remittances in African countries. Since these international inflows have increased rapidly in recent years, better knowledge of their effects will help recipients' countries to implement appropriate policy. Our study is based on a large sample of 47 African countries over the period 1980-2003. The main findings of this paper can be sum up in two streams: first, remittances are positively linked to economic growth, private investment, household consumption, school enrollment, health, corruption and real effective exchange rate. Second, remittances negatively affect inequality and poverty. Since remittances have favorable effects on domestic economy, they should be encouraged, by making easier their fulling through financial sector. Furthermore, the securitization of remittances devoted to domestic investment should be the challenge of the recipients' government. For instance, the issue of special state bond for migrants and the building of houses that should be sold to migrants can help migrants to more invest in their country of origin.

References

1. Acosta, P., Lartey K., Mandelman, F., 2009. Remittances and the Dutch disease. *Journal of International Economics*, 79, 102-116.
2. Agunias, D.R., 2006. Remittances and development: trends, impacts, and policy options. Migration Policy Institute, Washington, D.C.
3. Barajas, A., Chami R., Fullenkamp C., Gapen M., Montiel P., 2009. Do workers' remittances promote economic growth? *International Monetary Fund Working Paper* No WP/09/153.
4. Beck, T., Levine, R., Loayza, N., 2000. Finance and the Sources of Growth. *Journal of Financial Economics* 58 (1-2), 261-300.
5. Bencivenga, V., Smith, B. 1991. Financial intermediation and endogenous growth. *Review of Economic Studies* 58, 195-209.
6. Bettin, G., Zazzaro A., 2012. Remittances and financial development: Substitutes or Complements in economic growth? *Bulletin of Economic Research*, 64 (4), 509-536.
7. Chami, R., Barajas, A., Cosimano, T., Fullenkamp, C., Gapen, M., Montiel, P., 2008. Macroeconomic consequences of remittances. *International Monetary Fund Occasional Paper*, 259, 1-84.
8. Cooray, A., 2012. The impact of migrant remittances on economic growth: evidence from south Asia, *Review of International Economics*, 20 (5), 985-998.
9. Giuliano, P., Ruiz-Arranz, M., 2009. Remittances, financial development, and growth. *Journal of Development Economics*, 90, 144-152.
10. Hassan, G., Shakur, S., Bhuyan, M., 2012. Nonlinear growth effect of remittances in recipient countries: an econometric analysis of remittances-growth in Bangladesh. MPRA Paper N°40086.
11. Karpestam, P., 2009. Economic of Migration. Lund Economic Studies, No 153, Sweden.
12. King, R., Levine, R. 1993a. Finance and growth: Schumpeter might be right. *Quarterly Journal of Economics* 108 (3), 717-737.
13. King, R., Levine, R., 1993b. Finance, entrepreneurship and growth. *Journal of Monetary Economics* 32 (3), 513-542.
14. Mc Kinnon, R., 1973. Money and capital in economic development, the Brookings Institution, Washington, D.C.
15. Mundaca, G. 2009. Remittances, Financial Market development, and economic growth: the case of Latin America and Caribbean. *Review of Development Economics*, 13(2), 288-303.
16. Mundaca, G., 2009. Remittances, Financial Market development, and economic growth: the case of Latin America and Caribbean. *Review of Development Economics*, 13 (2), 288-303.

17. Pagano, M., 1993. Financial markets and growth: an overview. *European Economic Review* 37, 613-622.
18. Pradhan, G., Upadhyay, M., Upadhyaya, K., 2008. Remittances and economic growth in developing countries. *The European Journal of Development Research*, 20 (3), 497-506.
19. Rao B., Hassan M., 2011. A panel data analysis of the growth effects of remittances. *Economic Modelling*, 28, 701-709.
20. Rao, B., Hassan M., 2011. A panel data analysis of the growth effects of remittances. *Economic Modelling*, 28, 701-709.
21. Ratha, D., 2003. Workers' Remittances: An External and Stable Source of External Development Finance. In *Global Development Finance*, 157–76. Washington, DC: World Bank.
22. Ratha, D., Mohapatra, S., Özden, C., Plaza, S. Shaw, W., Shimeles, A., 2011. Leveraging Migration for Africa: Remittances, Skills, and Investments. Washington, D.C.: The World Bank.
23. Shaw, E.S., 1973. Financial deepening in economic development. New York: Oxford University Press.
24. Stark, O., 1991. The Migration of Labor. Blackwell, Cambridge and Oxford.
25. World Bank, 2014. World Development Indicators (WDI) on CD-ROM. Washington, D.C.
26. World Bank, 2016. World Development Indicators (WDI) on CD-ROM. Washington, D.C.

Appendix: Descriptive statistics

Variables	Obs.	Mean	Sd.	Min.	Max.
GDP growth per capita	47	1.220	2.365	-2.261	12.75
Credit by financial sector	28	31.55	42.45	-9.889	176.6
Investment by private sector	45	12.81	7.733	1.459	45.87
Household consumption	47	74.34	19.47	37.05	152.0
Remittances as percentage of GDP	47	3.560	8.774	0.00474	58.46
Trade openness as percentage of GDP	47	72.57	40.27	26.39	261.7
Inflation rate	45	40.36	158.6	3.064	1,037
Corruption index (CPIA)	37	2.731	0.627	1.333	4.500
Gini index	43	43.87	7.139	30.75	62.15
Primary school enrollment	45	67.70	17.73	33.17	96.72
Secondary school enrollment	37	27.65	17.79	5.000	78.38
Real Effective Exchange Rate (REER)	20	155.1	70.35	81.15	374.6
Migrant as percentage of population	47	3.770	4.064	0.221	16.87
Stock of migrant	47	338,102	400,326	4,725	2.014e+06
Poverty (percentage of population)	41	68.15	20.80	22.08	93.85

Politique rédactionnelle

Les articles soumis à la Revue africaine de l'intégration et de Développement sont évalués de façon anonyme par au moins deux lecteurs externes. La Revue n'accepte pas de publier des articles présentés simultanément ailleurs. De plus, une fois l'article accepté, l'auteur ne peut le retirer sans l'assentiment du rédacteur. Les opinions exprimées par les auteurs n'engagent en rien la Revue.

Présentation des articles

- Envoyer l'article au:

Département des Affaires économiques

Commission de l'Union africaine

B.P. 3243

Addis Abeba, ETHIOPIE

Fax: +251-11-5- 18 26 78

Tel: +251-11-5 18 26 58

E-mail:

ReneKouacy@yahoo.com

KaneD@africa-union.org

LiganeS@africa-union.org

- Veiller à ce que l'article comporte:
 - Au plus trente pages, références comprises, imprimées à double interligne et d'un seul côté du papier ;
 - Un résumé en français et en anglais (abstract) d'au plus 100 mots, une notice biographique et la bibliographie ;
 - Une introduction et une conclusion ;
 - Une page titre donnant le nom de l'auteur, son affiliation et, le cas échéant, les remerciements.
- Indiquer l'emplacement des hors-texte (tableaux, graphiques, cartes, etc.) dans le manuscrit, les numéroter et les présenter sur des pages à part. Soumettre cartes et graphiques en prêt-à-photographier ; Ecrire les nombres inférieurs à dix en toutes lettres et utiliser le signe de pourcentage dans le texte et les tableaux, en prenant soin de les séparer du nombre par une espace ;
- Mettre en retrait et sans guillemets les citations dépassant cinq lignes ;

Ecrire en italique, dans le texte et les équations, les lettres utilisées comme symboles statistiques ou variables algébriques, scores de test et échelles ;

- Limiter les notes aux explications absolument nécessaires, les numéroter consécutivement et les présenter en notes de bas de page ; la numérotation doit être recommencée sur chaque page ;

- Indiquer les références dans le texte selon la présentation auteur-date, par exemple:

(Kouassi, 1998), (Abebe, 1987, p.10-13 ; Makeba, 1990, chap.2) ;

- Indiquer les références bibliographies comme suit:

- *livre* : Fanon, F.(1961), *Les Damnés de la Terre*, Paris, François Maspero.

- *article dans un livre* : Jean-Paul, Azam (1988). “*Examen de Quelques Problèmes*

- Économétriques Soulevés par la Méthode d’Analyse des Stratégies.*” Dans *Stratégies de Développement Comparées*, sous la direction de Patrick et Sylviane Guillaumont, Ed. Economica, Paris, pp. 157-16

Editorial Policies

All articles submitted to the African Integration and Development Review are assessed anonymously by two or more outside readers. Multiple submissions are not accepted. Once a paper has been accepted for publication, it may not be withdrawn by the author without consulting the editor. The African Integration and Development Review is not responsible for the opinions expressed in the articles.

Submission of manuscripts

- Manuscripts should be sent to:

*Economic Affairs Department
African Union Commission
Box 3243
Addis Ababa, ETHIOPIA
Fax: +251-11-5- 18 26 78
Tel: +251-11-5 18 26 58*

E-mail:

ReneKouacy@yahoo.com

KaneD@africa-union.org

LiganeS@africa-union.org

- The manuscript should:
 - be not more than thirty pages long, including the list of references, all double-spaced and printed on one side of the paper only;
 - include an abstract, of not more than 100 words, a biographical note and a bibliography;
 - An introduction and conclusion;
 - A cover page including the title of the article, the author's name and affiliation as well as any acknowledgements that may apply.
- The location of tables, figures and maps in the text should be indicated. They should also be numbered consecutively and placed on separate pages. Maps or graphs must be in camera-ready copy with the final version of the manuscript.
- Numbers below 10 are written in words. The percentage sign is used in both text and tables provided that it is separated from the figure by a space.
- Quotations of more than five lines should be indented without quotation marks.

- Letters used as statistical symbols or algebraic variables, test scores and scales should be in italics.
- Notes are limited to content notes only, and should be numbered consecutively and placed as a footnote; the numbering should be restarted on each page.
- References are indicated in text, using the author-date method of reference, e.g. (Kouassi, 1998), (Abebe, 1987, p.10-13; Makeba, 1990, chap.2)
- Indicate the bibliographical references as follows:
 - *book*: Fanon, F. (1961), *Les Damnés de la Terre*, Paris, François Maspero.
 - *article in book* : Jean-Paul, Azam (1988). "Examen de *Quelques Problèmes Économetriques Soulevés par la Méthode d'Analyse des Stratégies.*" Dans *Stratégies de Développement Comparées*, sous la direction de Patrick et Sylviane Guillaumont, Ed. Economica, Paris, pp. 157-164.